

MÍSTNÍ AKČNÍ SKUPINA



BLATENSKO, o.p.s.

**Strategie komunitně vedeného místního
rozvoje**

Místní akční skupiny

Blatensko, o.p.s.

2014 – 2020



EVROPSKÁ UNIE
Evropský fond pro regionální rozvoj
Integrovaný regionální operační program



MINISTERSTVO
PRO MÍSTNÍ
ROZVOJ ČR

Obsah

1.	POPIS ÚZEMÍ A ZDŮVODNĚNÍ JEHO VÝBĚRU	- 4 -
1.1.	Geografická poloha, charakteristika území, historie území.....	- 6 -
2.	Analytická část	- 8 -
2.1.	Socio – ekonomická analýza.....	- 8 -
2.1.1.	Vývoj počtu obyvatel	- 8 -
2.1.2.	Obyvatelstvo podle věkové struktury	- 9 -
2.1.3.	Vzdělanost obyvatel.....	- 10 -
2.1.4.	Národnostní složení obyvatelstva.....	- 10 -
2.1.5.	Kriminalita	- 11 -
2.1.6.	Samospráva obcí a spolková činnost v území.....	- 12 -
2.1.7.	Školství	- 14 -
2.1.8.	Zdravotnictví.....	- 16 -
2.1.9.	Sociální služby.....	- 16 -
2.1.10.	Pracovní síla.....	- 17 -
2.1.11.	Zaměstnanost	- 17 -
2.1.12.	Infrastruktura	- 19 -
2.1.13.	Dopravní infrastruktura.....	- 19 -
2.1.14.	Energetika.....	- 22 -
2.1.15.	Vodovody, kanalizace a ČOV, plynofikace, elektrifikace.....	- 23 -
2.1.16.	Bydlení.....	- 27 -
2.1.17.	Územní plánování a rozvojový potenciál	- 28 -
2.1.18.	Vzhled obcí	- 28 -
2.1.19.	Životní prostředí	- 29 -
2.1.20.	Zemědělství	- 34 -
2.1.21.	Památková péče	- 36 -
2.1.22.	Cestovní ruch.....	- 36 -
2.2.	Jednotlivé SWOT analýzy klíčových oblastí.....	- 40 -
2.3	ANALÝZA PROBLÉMŮ A ANALÝZA POTŘEB	- 48 -
3.	Strategická část	- 52 -
3.1.	Stanovení vize	- 52 -
3.2.	Stanovení klíčových oblastí rozvoje, struktura specifických cílů a opatření.....	- 53 -
3.2.1.	Klíčová oblast I: Lidé a společnost, občanské vybavení, místní samospráva, veřejná správa a volný čas	- 54 -

3.2.2. Klíčová oblast II: Podpora zemědělského i nezemědělského podnikání, cestovní ruch ..-	56 -
3.2.3. Klíčová oblast III: Infrastruktura, doprava, bydlení, výstavba a vzhled obcí	58 -
3.2.4. Klíčová oblast IV: Přirozená a zdravá příroda, životní prostředí a památková péče	60 -
3.2.5. Klíčová oblast V: Spolupráce v rámci MAS	61 -
3.3. Popis integrovaných a inovativních rysů strategie	62 -
3.4. Vazba na strategické dokumenty	62 -
3.5. Popis opatření pro řízení a sledování SCLLD - monitoring, evaluace	63 -
3.6. Akční plán	64 -
3.6.1. Integrovaný regionální operační program (IROP)	64 -
3.6.2. Operační program rozvoje venkova (PRV)	69 -
3.6.3. Operační program zaměstnanost (OPZ)	78 -
3.7. Popis integrovaného přístupu napříč programovými rámci	81 -
3.8. Horizontální témata	82 -
4. Implementační část SCLLD	83 -
4.1. Organizační schéma MAS	83 -
4.2. Popis implementačních procesů na úrovni MAS	84 -
4.3. Popis administrativních postupů MAS	87 -
4.4. Popis spolupráce mezi MAS na národní a mezinárodní úrovni a přeshraniční spolupráce....	93 -
5. Přílohy strategie	94 -
5.1. Časový harmonogram a finanční plán	94 -
5.2. Mapa území a seznam obcí	95 -
5.3. Popis postupu zapojení komunity do vypracované strategie	97 -
5.4. Analýza rizik	99 -
5.5. Principy pro určení preferenčních kritérií MAS	101 -
5.6. Seznam tabulek a grafů	102 -

Žadatel/předkladatel SPL

Přesný název místní akční skupiny (dále jen „MAS“)

Místní akční skupina Blatensko, o.p.s.

Právní forma MAS: **Obecně prospěšná společnost**

1. POPIS ÚZEMÍ A ZDŮVODNĚNÍ JEHO VÝBĚRU

Území MAS sdružuje 32 obcí v severozápadní části okresu Strakonice v Jihočeském kraji. Na západě mikroregion sousedí s okresy Plzeň Jih a částečně i Klatovy v Plzeňském kraji, na severovýchodě s obcemi okresu Příbram ve Středočeském kraji a na východě s obcemi okresu Písek. Z celkového počtu obcí spadá 26 obcí do správního obvodu obce s rozšířenou působností Blatná, 6 obcí je na území správního obvodu obce s rozšířenou působností Strakonice.

V zájmovém území jsou 3 města (Blatná, Bělčice a Sedlice) a jeden městys (Radomyšl). Ostatní obce mají spíše venkovský (rurální) charakter, 6 obcí má méně než 100 obyvatel, 9 obcí do 200 obyvatel, 11 obcí do 500 obyvatel.

Tabulka č. 1: Základní charakteristika obcí v území MAS Blatensko

Obec	Místní části a osady	ORP	Výměra v ha 2014	Počet obyvatel 2014
Bělčice	Bělčice, Hostišovice, Podruhlí, Tisov, Újezdec u Bělčic, Záhrobí, Závašín	Blatná	3431,5	1012
Bezdědovice	Bezdědovice, Dobšice, Paštiky	Blatná	581,4	332
Blatná	Blatenka, Blatná, Čekanice, Drahenický Málkov, Hněvkov, Jindřichovice, Milčice, Řečice, Skaličany	Blatná	4360,1	6731
Bratronice	Bratronice, Kátovsko	Blatná	470,4	57
Březí	Březí	Blatná	559,8	74
Buzice	Buzice, Buzičky, Václavov	Blatná	839,1	168
Čečelovice	Čečelovice	Blatná	654,5	199
Doubravice	Doubravice, Nahošín	Strakonice	745	281
Hajany	Hajany	Blatná	382,3	124
Hlupín	Hlupín	Strakonice	474,1	95
Hornosín	Hornosín	Blatná	341,2	68
Chlum	Chlum	Blatná	621,2	194
Chobot	Újezd u Skaličan	Blatná	232,9	51
Kadov	Kadov, Lnářský Málkov, Mračov, Pole, Vrbno	Blatná	1962,1	361

Kocelovice	Kocelovice	Blatná	932,8	154
Lažánky	Lažánky	Blatná	258,4	104
Lažany	Lažany	Blatná	322,8	58
Lnáře	Lnáře, Zahorčice	Blatná	1268,5	719
Lom	Lom, Míreč, Lom – Neradov	Blatná	569,9	117
Mačkov	Mačkov	Blatná	507,6	291
Mečichov	Mečichov	Strakonice	885,5	261
Myštice	Dvoretice, Kožlív, Laciná, Myštice, Nevželice, Ostrov-Svobodka, Střížovice, Svobodka, Vahlovice, Výšice,	Blatná	1580,8	270
Předmíř	Metly, Předmíř, Řiště, Zámlyní	Blatná	1060,2	335
Radomyšl	Domanice, Láz, Leskovice, Podolí, Radomyšl, Rojice	Strakonice	2520,8	1291
Sedlice	Důl, Holušice, Mužetice, Němčice, Sedlice	Blatná	3052,7	1269
Škvořetice	Pacelice, Škvořetice	Blatná	956,4	316
Tchořovice	Tchořovice	Blatná	1024,1	240
Třebohostice	Třebohostice, Zadní Zborovice	Strakonice	974,6	304
Uzenice	Uzenice	Blatná	537,6	115
Uzeničky	Černívsko, Uzeničky	Blatná	662,4	120
Velká Turná	Velká Turná	Strakonice	753,6	158
Záboří	Záboří	Blatná	685,1	311

Zdroj: vlastní šetření, data ČSÚ

Tabulka č. 2: Hustota osídlení

Srovnání	Celková výměra (ha)	Počet obyvatel 2014	Hustota osídlení 2014
Mikroregion Blatensko	34 209,20	16 180	47,29
Jižní Čechy	1 005 695,6	637 300	63,36
Česká Republika	7 886 779	10 538 275	133,61

Zdroj: data ČSÚ

Důvod výběru daného území

Důvody výběru daného území souvisí s přirozeným vývojem spolupráce měst, obcí a dalších subjektů, která se v tomto území dlouhodobě rozvíjí. Významným krokem bylo založení Svazku obcí Blatenska na území zájmové oblasti. Tento se stal v budoucnu i zřizovatelem (zakladatelem) Místní akční skupiny Blatensko. Jako zásadní faktory lze jmenovat:

- a) Území s podobnými ekonomickými, demografickými, sociálními, historickými a geografickými parametry.
- b) Území je spojováno společnými zájmy obcí a obyvatel, které tyto zájmy (či problémy) dokážou řešit společně. Jde tedy o schopnost domluvit se na řešení společných problémů.

- c) Z původně účelové spolupráce (odpadové hospodářství, spolkové aktivity, obnova infrastruktury) se postupně rozvinula spolupráce na základě osobních vztahů mezi představiteli obcí. Tím se začala rozšiřovat témata pro společné projekty a akce.
- d) Do činnosti obcí v rámci Svazku obcí Blatenska začaly aktivně a pozitivně vstupovat další organizace, především z neziskového sektoru, které ve spolupráci hledaly efektivnější způsoby, jak realizovat své projekty. Obce tyto subjekty začaly respektovat a uvědomily si jejich významnost pro území
- e) Nejde o uměle vytvořený celek, který účelově vzniknul pouze pro program LEADER, ale jde o přirozeně a postupně vzniklou oblast.
- f) Úspěšnost spolupráce motivovala obyvatele a další subjekty k dalším společným aktivitám V rámci Jihočeského kraje ani v celostátním měřítku se neztratí a má rozhodně co nabídnout.

1.1. Geografická poloha, charakteristika území, historie území

Blatensko se rozkládá v nadmořské výšce cca 400 až 600 m n. m. Povrch regionu je tvořen mírně až středně zvlněnou vrchovinou patřící do Blatenské pahorkatiny, která je jihozápadní částí pahorkatiny Středočeské. Z hlediska nižších geomorfologických celků patří řešené území do Horažďovické pahorkatiny s dalším členěním na Blatenskou kotlinu, kde leží Blatná a její nejbližší okolí, a dále Kasejovickou, Radomyšlskou a Hvozdánskou pahorkatinu. Významnými vrchy jsou Hřeben (597 m), Volyně (587 m) a Jezbyně (577 m) v Kasejovické pahorkatině. Charakteristický ráz celému území dává velké množství rybníků, které jsou propojeny drobnými stokami nebo potůčky.

Převážná část území je tvořena granoidy středočeského plutonu blatenského a červenského typu. Území má mírně zvlněný reliéf rozčleněný erozně-denudačními rýhami s nesouvislými vyvýšeninami, které vystupují ve směru západ – východ a mají délku až několik kilometrů. Tyto elevace jsou tvořeny žilnými horninami, jež jsou odolnější vůči zvětrávání, a tak se v terénu uplatňují v podobě hřebenů a nevýrazných zubů. Mezi obcemi Čechelovice a Záboří se nachází vrch Volyně (587 m), údajně jeden ze středů Evropy.

Obce Blatenska historicky spojuje příslušnost k obvodu tzv. soudního okresu Blatenského, který byl stanoven složitým historickým vývojem teritorií bývalých panství Inářské, blatenské a menší panství bratronické, čekanické, dožické a lažanské. Blatensko bylo okresem zemědělským, v němž většinu půdy zabíraly pole, louky a pastviny, lesy pokrývaly víc než 25% krajiny, rybníky zaujímaly téměř 5% plochy. Na počátku 19. století zde bylo přes 500 rybníků, během dvou století jich bylo asi 130 zrušeno.

Historická podstata, obdobný reliéf, řidší sídelní struktura a produkční zaměření odlišuje obce Blatenska od zbytkové části okresu Strakonice. Sídla, která prošla po roce 1990 dezintegrační vlnou, získala sice samostatnost, ale též možnost společného postupu při plánování rozvoje daného území.

Vegetační kryt

Blatensko je granodioritovou náhorní plošinou, místy sníženou do paroviny, v níž ze zvětralého písčito-hlinitého substrátu z mladších čtvrtohor vyčnívají tu a tam žulové skalky a balvany. Chudá pole, louky a pastviny a převážně jehličnaté lesy vtiskují kraji osobitý ráz. Celkový charakter krajiny však udávají rybníky.

Pro nedostatek různorodého geologického materiálu a výživnějšího podkladu – Blatensko postrádá vápna – je až na několik výjimek květena poměrně chudá nebo jen středně bohatá, jak do množství, tak do výskytu vzácných druhů. Z hlediska geobotanického zařazení je Blatensko začleněno jako samostatný půdokres do fytogeografického okresu Horažďovická pahorkatina, kde je patrná infiltrace z teplejšího Pošumaví. Louky u rybníků byly většinou melioracemi vysušeny, jinde byly přeměněny na pole nebo se po odvodnění změnilly na uměle založenou louku s několika druhy travní směsi. Časté používání umělých hnojiv změnilo původní ráz slatinných luk. Změny v lučních a vodních ekosystémech spojené se zemědělskými úpravami a s intenzifikací rybníčního hospodaření hluboce zasáhly do obrazu květeny Blatenska.

Velké množství rybníků vytvořilo prostředí pro mnoho druhů vodních a pobřežních rostlin. Těmi jsou například stulík žlutý, šípka středolistá, lakušník vodní, rákos obecný či kosatec sibiřský. Jednou z kriticky ohrožených a přitom nejzajímavějších ze všech bažinatých rostlin je rosnatka okrouhlolistá. Masožravou rostlinou je i tučnice bahenní. Dalšími významnými rostlinami podmáčených stanovišť jsou tolije bahenní, suchopýr širolistý, tužebník jilmový, vachta trojlistá a blatouch bahenní, bařička bahenní.

Lesní porosty prošly během staletí změnami a vývojem. K významnému a již trvalému odlesnění území Blatenska došlo již ve středověku, kdy se výrazně změnilo i kvalitativní zastoupení dřevin. Docházelo k poklesu listnáčů a zvýšení podílu jehličnanů a břízy. K další výrazné změně došlo v 2. polovině 19. století, kdy s postupujícím rozvojem průmyslu vzrůstala potřeba kvalitního dřeva. Proto byly původní smíšené jedlo-smrkové lesy s výrazným zastoupením dubů a buků nahrazovány nevhodnými smrkovými monokulturami. Na počátku 20. století byly zaváděny některé introdukované dřeviny, především douglaska tisolistá, smrk pichlavý, dub červený, ale i topol kanadský. Dnes zaujímají lesní porosty 23 % rozlohy území Blatenska (tj. cca 7 100 ha) a hlavními dřevinami, které se zde dnes vyskytují, jsou borovice, jedle, dub, smrk, lípa, buk, javor, modřín a olše.

Fauna

Rozmanitá a bohatě členitá krajina Blatenska s množstvím rybníků, mokřin, luk, polí, lesů, remízků a žulových balvanů je na faunu a především na ptactvo velice bohatá. Tato oblast je důležitou křižovatkou ptačích cest, zasahují sem svým nejsevernějším výskytem ptačí druhy, které mají hlavní areál výskytu v jižní Evropě a objevují se tu i severské druhy, které tudy protahují nebo zde zimují. Na Blatensku bylo zjištěno celkem 152 ptačích druhů, z toho pravidelně hnízdí 111, 14 druhů se tu pravidelně vyskytuje a 27 druhů územím protahuje. Zhruba 30 zde hnízdících druhů je vázáno svým způsobem života na vodní prostředí, potoky, rybníky, rákosiny a bažiny.

Nejnápadnějším ptákem na vodní hladině je labuť velká, náš největší vodní pták. Nejznámějšími vodními ptáky jsou kachny, z nichž se zde nejhojněji vyskytují kachna divoká, kopřivka obecná, čírka obecná, lžičák pestrý, polák velký a chocholačka, rzohlávka rudozobá a hohol severní.

Na rybnících se nevyskytují jen kachny nebo labutě, ale i potápka roháč, slípka zelenonohá, lyska černá, chřástal vodní, kormorán velký, volavka bílá, čáp bílý, racek chechtavý, rybák obecný, čejka chocholatá a z pěvců pak cvrčilky, rákosníci či strnad rákosní. Na rybníky navazují vlhké kamenité pastviny, kde hnízdí jinde se nevyskytující druhy – bramborníček hnědý, linduška luční, bekasina otavní, vodouš rudonohý či břehouš černoocasý. Na vodní toky jsou vázány konipas horský a vzácný ledňáček říční. Z dravých ptáků můžeme spatřit jestřába, káně, poštolku a krahujce.

Blatensko je bohaté i na zástupce s třídy savců. Králem zvířecí říše je jelen evropský, daněk skvrnitý, hojný je i srnec obecný a prase divoké. Na Lnářsku byla již koncem 17. století založena bažantnice. Mimo jiné se zde loví zajíc, prase divoké, srnčí a vodní zvěř (*kachny a lysky*). Z drobných šelem jsou běžné liška, tchoř, lasice, kuna a jezevec.

2. Analytická část

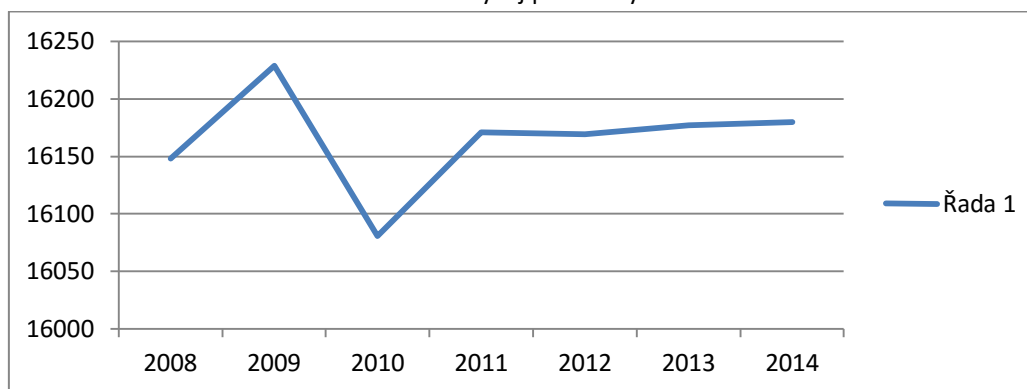
2.1. Socio – ekonomická analýza

2.1.1. Vývoj počtu obyvatel

K 31. 12. 2014, tj. k datu poslední aktualizace bylo ve 32 obcích mikroregionu Blatensko sečteno celkem 16 180 trvale žijících obyvatel, což představovalo 2,54% Jihočeského kraje. Z celkového počtu trvale žijících občanů náleží 63 % obyvatelům městského typu (Blatná, Bělčice, Radomyšl, Sedlice) ve zbývajících 28 obcích venkovského charakteru žije 39 % celkového počtu obyvatelstva regionu. Z hlediska dlouhodobého demografického vývoje je patrný klesající trend počtu trvale žijících obyvatel. V posledních dvou letech je však v oblasti zaznamenáván začínající trend opětovného osidlování dříve rekreačních objektů, zejména chalup v menších obcích, pro účely trvalého bydlení střední generací, ale ani mladší rodiny s dětmi nejsou výjimkou.

K 31. 12. 2014 je oproti roku 2008 znatelný nepatrný nárůst počtu obyvatel v regionu MAS a to o 99 obyvatel zde trvale žijících. S možností potencionálního většího nárůstu počtu nových obyvatel v jednotlivých obcích ale koreluje potřeba rozvoje občanské vybavenosti i další infrastruktury pro kvalitní život na venkově.

Graf č. 1: Vývoj počtu obyvatel



Zdroj: data ČSÚ

Základní snahou je zejména udržení mladých lidí na venkově jako záruky dalšího rozvoje obce i uchování místního dědictví, které by mělo být pro většinu obyvatelstva nemalým zdrojem hrdosti a patriotismu. Obce postupně naplňují své požadavky v oblasti základní technické infrastruktury a více se orientují na vzhled a vybavení obce a to jak z hlediska atraktivity pro případné návštěvníky, tak pohodlí a volného času svých obyvatel. Přibývá dětských hřišť, upravených veřejných prostranství a návsí, nových stromořadí v okolí obce. Občané se zapojují nejen do plánování těchto úprav, ale i jejich realizace. I toto má pozitivní vliv na vztah obyvatel k místu, kde žijí.

2.1.2. Obyvatelstvo podle věkové struktury

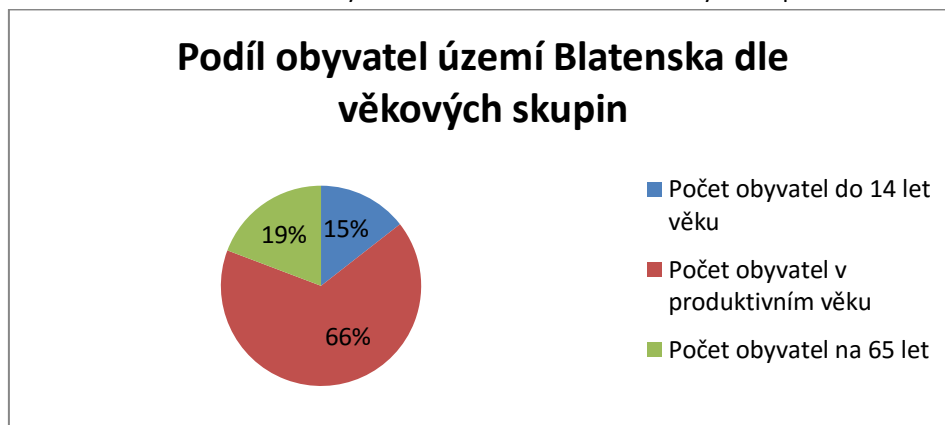
Věková struktura obyvatelstva mikroregionu činila k datu sčítání obyvatelstva podíl obyvatelstva mladšího 14 let 14,19%. Podíl obyvatel v produktivním věku (do 64 let) je v mikroregionu 66,92%, a ve věkové kategorii nad 65 let je v celém mikroregionu 18,89% obyvatelstva. Mikroregion má tak méně příznivou věkovou strukturu než je v Jihočeském kraji kdy podíl obyvatelstva mladšího 14 let činí 15,06%, podíl obyvatel v produktivním věku do 64 let činí 67,47% a v kategorii nad 65 let věku činí 17,47% obyvatelstva. Stále je patrný trend stárnutí populace se zvyšujícím se podílem občanů nad 65 let věku. viz. tabulka č. 3.

Tabulka č. 3: Věková struktura

Srovnání	Počet obyvatel k 31.12.2014 celkem	Počet obyvatel k 31.12.2014 ženy	Obyvatelé ve věku 0–14 let celkem	Obyvatelé ve věku 15–64 let celkem	Obyvatelé ve věku 65 a více let celkem
Mikroregion Blatensko	16 180	8 174	2 338	10 729	3 113
Jižní Čechy	637 300	323 253	96 875	425 694	114 731
Česká Republika	10 538 275	5 361 348	1 601 045	7 056 824	1 880 406

Zdroj: data ČSÚ

Graf č. 2: Podíl obyvatel území Blatenska dle věkových skupin

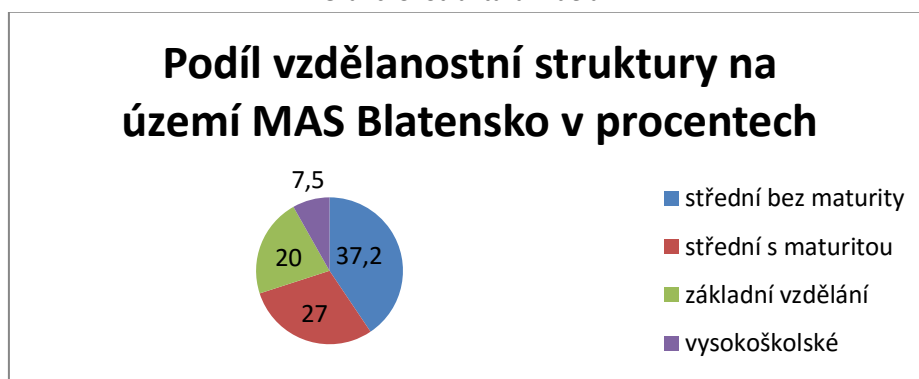


Zdroj: data ČSÚ

2.1.3. Vzdělanost obyvatel

Na území MAS Blatensko uvádí 37,2 % obyvatel jako nejvyšší ukončené vzdělání střední nebo vyučení bez maturity. Dále 27 % obyvatel má ukončené střední vzdělání s maturitou a 20 % obyvatel má pouze základní vzdělání. Podíl vysokoškolsky vzdělaných obyvatel je v území MAS Blatensko zastoupeno 7,5 %. V porovnání s výsledky celostátního censu z roku 2001 stoupl za 10 let počet vysokoškolsky vzdělaných obyvatel z 5,2 na 7,5%.

Graf č. 3: Struktura vzdělání



Zdroj: data ČSÚ

2.1.4. Národnostní složení obyvatelstva

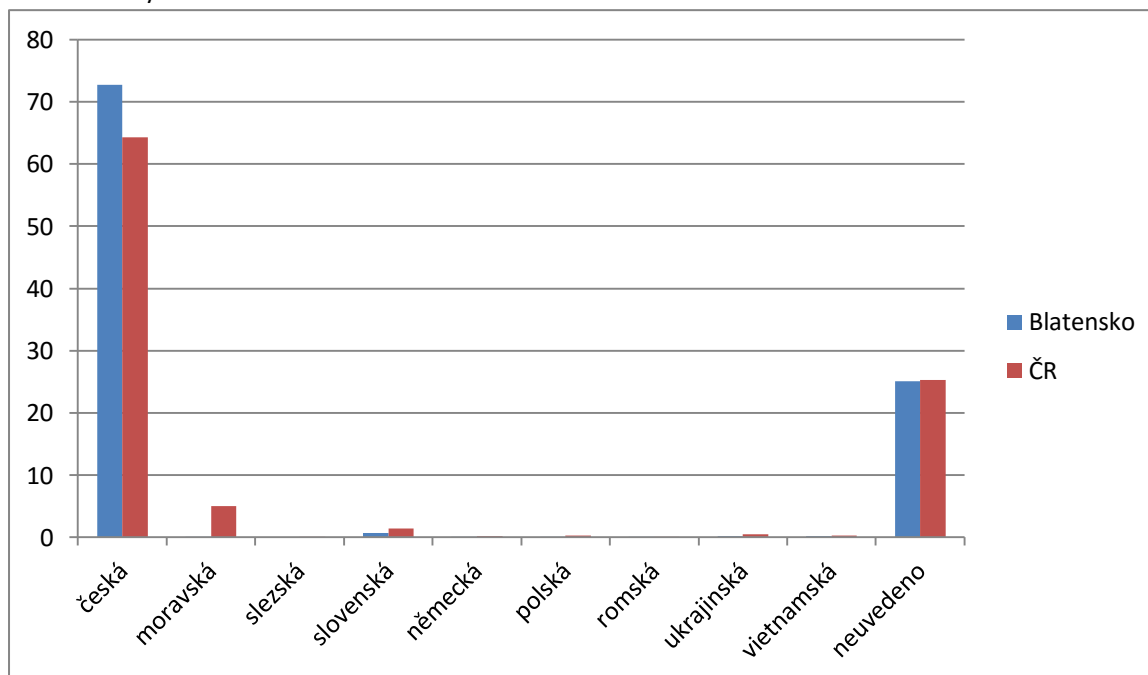
Dle dat uvedených při Sčítání lidí, domů a bytů v roce 2011 se k české národnosti na území Blatenska hlásilo 72,7 % obyvatel, ke slovenské národnosti 0,7 %, ostatní národnosti nebyly nijak zvláště zastoupeny, 25 % dotazovaných svou národnost neuvědlo.

Tabulka č. 4: Obyvatelstvo podle národnosti SLDB 2011

		MAS Blatensko	Česká republika
Obyvatelstvo celkem		16008	10436560
Z toho národnost	Česká	72,76	64,3
	Moravská	0,03	5
	Slezská	0	0,1
	Slovenská	0,7	1,4
	Německá	0,01	0,2
	Polská	0,01	0,4
	Romská	0,03	0,05
	Ukrajinská	0,22	0,5
	Vietnamská	0,18	0,3
	neuveďeno	25,1	25,3

Zdroj: ČSÚ

Graf č. 4. Obyvatelstvo dle národnosti



V obcích regionu Blatensko se převážná většina hlásí k české národnosti

2.1.5. Kriminalita

V obcích zájmového území působí 2 obvodní oddělení Policie ČR: OOP Blatná a OOP Radomyšl. Z výše indexu kriminality, který přepočítává počet trestných činů na 10 tis. obyvatel územního obvodu Policie ČR, je zřejmé, že OOP Blatná má nižší index kriminality v porovnání s OOP Radomyšl, a o mnoho nižší než je index kriminality Jihočeského kraje v roce 2014 a České republiky.

Tabulka č. 5: Kriminalita v zájmovém území v roce 2014

Obvodní oddělení Policie ČR	Obce zapojené do území MAS	Index kriminality	Počet trestných činů v roce 2013
Blatná	Blatná a přilehlé části, Bělčice, Bezdědovice, Bratronice, Březí, Buzice, Čečelovice, Hajany, Hornosín, Chlum, Chobot, Kadov, Kocelovice, Lažánky, Lažany, Lnáře, Lom, Mačkov, Myštice, Předmíř, Sedlice, Škvořetice, Tchořovice, Uzenice, Uzeničky, Záboří a další přilehlé části obcí	158,05	219
Radomyšl	Radomyšl, Čejetice, Doubravice, Drachkov, Hlupín, Horní Poříčí, Krty, Chrástovice, Katovice, Kladruby, Mečichov, Mnichov, Novosedly, Osek, Pracejovice, Přešťovice, Rovná, Slaník, Střelské Hoštice, Štěchovice, Štěkeň, Třebohostice, Únice, Velká Turná a další přilehlé části obcí	171,82	167
Jihočeský kraj		231,43	14683
Česká republika		275,28	288660

Zdroj: <http://www.mapakriminality.cz>

2.1.6. Samospráva obcí a spolková činnost v území

Hlavní prioritou fungování života na venkově je funkční samospráva a prolnutí spolupráce mezi samosprávou a spolkovým životem v obcích. Obce se snaží, nad rámec svých zákonných povinností, poskytovat podporu ve formě zázemí, materiálně-technického vybavení, finančních darů a příspěvků a svého know-how pro veškerou spolkovou činnost na svém území tak, aby docházelo v maximálně možné míře k uspokojování potřeb občanů.

Z vlastního šetření vyplývá, že největší podíl v rámci neziskových organizací, působících v obcích regionu Blatensko, zaujímají hasičské spolky, sportovní kluby či myslivecká sdružení atp.

Sbory dobrovolných hasičů

SDH fungují téměř ve všech obcích zájmového území, tyto spolky tvoří velkou část spolkového života především v malých obcích. Zajišťují a zaštiťují mnoho společenských akcí, které se na venkově konají a přispívají ke zvýšení kvality života na venkově. Členskou základnu těchto spolků tvoří nejen muži, ale také ženy, a v poslední době také v hojném počtu děti a mládež, neboť mnoho SDH se začalo během posledních let věnovat hasičskému sportu mládeže pod Odbornými radami mládeže jednotlivých okresů.

Sportovní spolky

Sportovní činnost je nejvíce rozšířena v Blatné, kde funguje celkem 5 samostatných sportovních spolků, Tělovýchovná jednota Blatná a TJ Sokol Blatná sdružují další jednotlivé sportovní oddíly (v současné době celkem 21). Jejich počet je však značně pohyblivý, závisí na zájmu sportovců a možnostech odborného vedení. Celkem tedy v Blatné funguje 26 sportovních sdružení.

Sportovní spolky fungují také v dalších 7 obcích regionu.

Členská základna je uvedena na jednotlivých webových stránkách. Většina fungujících sportovních spolků má mnoholetou tradici, některé z nich jsou sdruženy v jednotlivých národních federacích.

Oproti minulým obdobím se sportovní činnost omezuje, což je důsledek dlouhodobého podhodnocení financování do oblasti sportu.

V regionu tradičně převažuje kooperace v rámci zájmově vymezených skupin (hasiči, sportovci, myslivci, ostatních subjekty organizující zájmové a volnočasové aktivity). V rámci rozličných programů a aktivit jsme si ověřili, že komunitní přístup je dán do značné míry jistou setrvačností a není neměnný. Důležitým faktorem pro rozvoj je podpora a spolupráce mezisektorového partnerství na úrovni jednotlivých obcí, jehož výsledkem bude přínos pro všechny zúčastněné strany.

V rámci tvorby strategického plánu rozvoje mikroregionu MAS jsme se zaměřili na problémy vyplývající z analýzy území, v souladu s požadavky rozvoje venkova, čímž jsme na základě pracovních setkání členů MAS pro tvorbu strategie MAS zúžili záběr mikroregionální strategie rozvoje a zejména zdůraznili prvky rozvoje podnikatelských aktivit, rozvoje obcí a činností spolků tak, aby se tyto vzájemně mohly doplňovat.

2.1.7. Školství

Mikroregion Blatenska je zatím dostatečně pokryt školskými zařízeními. Každá škola i na malé obci má širokou spádovou oblast, ze které by byl velký problém s dopravou do jiné školy.

Děti ze všech ZŠ mají možnost studií na víceletých gymnáziích v Písku, Strakonících, případně v Příbrami. Tato možnost je využívána.

Tabulka č. 6: Počet školských zařízení v území

	Počet školských zařízení dle RED-IZO	MŠ	ZŠ	MŠ + ZŠ	Speciální
Blatná	5	2	2		1
Bělčice	1			1	
Doubrovice	1	1			
Lnáře	1			1	
Sedlice	1			1	
Radomyšl	2	1	1		
Záboří	1			1	
Celkem			12		

Zdroj: vlastní šetření v území

Tabulka č. 7: Kapacita MŠ v území

Název MŠ/obec	Kapacita	Volná místa
MŠ Šilhova Blatná	112	0
MŠ Vrchlického Blatná	145	0
MŠ Bělčice	60	0
MŠ Lnáře	28	0
MŠ Sedlice	60	0
MŠ Radomyšl	95	0
MŠ Záboří	28	0

Zdroj: vlastní šetření v území

Nedostatečná kapacita je v současnosti shledána v oblasti MŠ, kde byla kapacita dlouhodobě nízká, než je potřeba obyvatelstva mikroregionu. Od září roku 2015 funguje v Blatné nová rodinná školka, která má ovšem denní kapacitu max. 10 dětí.

S přihlédnutím ke kolísajícímu demografickému vývoji (od roku 1947) spatřujeme potřebu vzniku a podpory více zařízení fungujících na bázi ať již asistovaného hlídání dětí, či rodinných školek a to právě proto, že tato zařízení budou schopna lépe reagovat na populační výkyvy a dokážou lépe zajistit potřebu i v menších obcích a sídlech.

V současné době registrujeme tlak na snižování kapacit v oblasti speciálního vzdělávání na úrovni základních škol a snahu o inkluzi žáků se SVP. Z jednání pracovních skupin s pedagogickými pracovníky jednoznačně vyplynulo, že tento trend v budoucnu výrazně ovlivní úroveň základního vzdělávání.

Tabulka č. 8: Kapacita ZŠ v území

Název ZŠ/obec	Kapacita	Volná místa
ZŠ J.A.Komenského Blatná	660	220
ZŠ T.G.Masaryka Blatná	600	287
ZŠ Bělčice	180	90
ZŠ Lnáře	75	35
ZŠ Sedlice	250	110
ZŠ Radomyšl	270	89
ZŠ Záboří	288	200

Zdroj: vlastní šetření

ZŠ je dostatečné množství, některým z nich může dokonce hrozit zánik pro dlouhodobý nízký stav žáků. Zánik kterékoli z nich by ovšem velmi negativně ovlivnil možnost a kvalitu vzdělávání dětí v dané spádové oblasti. Velký problém by nastal zejména s dopravou žáků zrušené školy do jiné spádové oblasti, což je v našem regionu velmi časově náročnou záležitostí (nízká frekvence spojů, nutnost přestupů, linky objíždí velmi mnoho obcí).

Většina školských zařízení je zřízena obcemi s výjimkou ZŠ speciální, která je zřízena krajem. V našem regionu funguje také Základní umělecká škola, rovněž zřízena krajem, která je k dispozici pro všechny děti regionu, některé však nemohou tuto nabídku využít, jelikož žijí v obcích s nízkou dopravní obslužností, která je značně časově limituje.

Neinvestiční výdaje všech školských zařízení jsou hrazeny především ze státního rozpočtu, dle politiky MŠMT. Krytí neinvestičních potřeb je proto dlouhodobě podfinancováno.

Školám se velmi pomalu daří obnovovat vybavení jednotlivých praktických učeben (fyzika, chemie, informatika, vybavení tělocvičny atd.)

Do budoucna je zcela nutné zachovat současný počet ZŠ a navýšit počet míst pro předškolní vzdělávání. Jejich dlouhodobý nedostatek negativně ovlivňuje příležitosti v zaměstnanosti rodičů dětí, které nemohou předškolní zařízení navštěvovat.

Rozpočty zřizovatelů jsou závislé na rozhodnutí ministerstva financí, které má na starosti přiděl peněz ze státního rozpočtu. Ostatní zdroje finančního rozpočtu obcí jsou omezené. Obce, které jsou zřizovateli škol, musí hradit investiční výdaje případně i neinvestiční a některé obce, které nejsou zřizovateli škol, pouze v omezené míře přispívají na provoz MŠ na základě smluvních vztahů. Některé ZŠ se snaží zajišťovat finanční prostředky pomocí grantu EU, krajských grantů a i formou sponzorských darů. Pro realizaci grantů EU chybí školám kvalifikovaní pracovníci, takže čerpání dotací EU v uplynulém období nebylo v mnoha oblastech a školách využito.

Veškeré budovy jsou starší více než 50 let a jejich technické vybavení tomu odpovídá. Jednotlivé obce se snaží sehnat finance do investičních výdajů, některé byly podpořeny v rámci ROP Jihozápad. Daří se udržet dobrý technický stav budov, zbývá ovšem velmi málo finančních prostředků na investiční technické vybavení školy.

2.1.8. Zdravotnictví

V regionu MAS je citelný nedostatek praktických lékařů, stomatologů a specialistů. Je zapotřebí zvýšit kapacitu těchto odborností v rámci uspokojení potřeb obyvatel žijících na území MAS. Bylo by vhodné zachovat a případně i rozšířit stávající zdravotní střediska ve větších obcích, kde lékaři fungují v určitých dnech v týdnu.

Tabulka č. 9: Zdravotnická zařízení

Srovnání	Detašované pracoviště nemocnice	Odborné léčebné ústavy (mimo LDN)	Detašov. pracoviště odborného léčeb. ústavu	Samostatná ordinace prakt. lékaře pro dospělé	Samost. ordinace prakt. lék. pro děti a dorost	Samost. ordinace prakt. lék. stomatologa vč.	Samost. ordinace prakt. lék. gynekologa vč. detaš.	Samost. ordinace lékaře specialisty vč. detaš. prac.	Ostatní samostatná zařízení vč. detaš. pracovišť	Zařízení lékárenské péče (lékárny) vč. detaš. Pracovišť	Středisko záchr. služby a rychlé zdravot.
Mikroregion Blatensko	2	1	2	11	9	11	3	7	8	4	1
Jižní Čechy	10	5	3	391	191	360	114	472	335	202	33
Česká Republika	227	62	20	5570	2731	6023	1614	8913	4983	3257	379

Zdroj: data ČSÚ

2.1.9. Sociální služby

Sociální služby v území MAS Blatensko, o.p.s. jsou řešeny již od roku 2006 Komunitním plánem sociálních služeb, který zpracovává Svazek obcí Blatenska ve spolupráci s Centrem pro komunitní plánování Jižní Čechy. Sociální plán řeší tři rizikové skupiny Rodiny s dětmi, Senioři a osoby se zdravotním postižením a Osoby v krizi. Poslední aktualizace Komunitního plánu byla zrealizována v roce 2015.

První průzkum na území MAS se konal v roce 2006, druhý v roce 2010 další pak v roce 2013. Průzkumy probíhají formou anonymních anket, které monitorují zejména informovanost veřejnosti v oblasti sociálních služeb, názory na rozsah a kvalitu služeb v regionu, vnímané chybějící služby a preference řešení sociálních problémů v regionu. Při minulých průzkumech měl anketní lístek funkci dotazníku i informačního materiálu. Proto bylo záměrem dostat lístky do každé domácnosti a oslovit co největší počet lidí žijících na území Blatenska. V roce 2006 bylo distribuováno 3 500 anketních lístků, v roce 2010 se mezi občany Blatenska dostalo 7 000 ks anketních lístků. Vyplněné lístky mohli občané vhadzovat do sběrných schránek.

V roce 2013 se z důvodu malé návratnosti anketních lístků z let 2006 a 2010 změnila metoda průzkumu. Tento byl prováděn prostřednictvím několika vyškolených tazatelů. Ti oslovovali občany, sdělovali jim základní informace o sociálních službách a jejich plánování, žádali je o vyplnění anketního lístku. Oslovování byli zejména lidé se zdravotním postižením. Tazatelé hovořili s cca 200 osobami.

Na území MAS Blatensko působí v současné době sedm zařízení sociálních služeb.

Tabulka č. 10: Počet zařízení sociálních služeb v území

Druh zařízení sociálních služeb	
Domovy pro osoby se zdravotním postižením	1
Domovy pro seniory	1
Chráněné bydlení	2
Nízkoprahová zařízení pro děti a mládež	1
Sociálně terapeutické dílny	1
Ostatní	1
Celkem	7

Zdroj: data ČSÚ

2.1.10. Pracovní síla

Téměř veškerá strojírenská, elektrotechnická a textilní výroba je závislá na zahraničních technologiích a investorech.

Rozhodující podniky sekundární sféry jsou zastoupeny především ve větších sídlech. V Blatné (Blatenské strojírný, DURA Automotive CZ s.r.o., Tesla Blatná a.s., BTF Blatná s.r.o., Vishay Electronic s.r.o. v neposlední řadě nákupní řetězce), v Sedlici (Sedlické strojírný) a v Radomyšli. Tyto firmy mají největší podíl na tvorbě pracovních míst v širokém okolí. Ve větších sídlech v rámci území MAS Blatensko je předpoklad možného růstu rozvoje služeb, neboť díky pracovním příležitostem je zde potencionální kupní síla schopná tyto využívat.

Dalšími významnými zaměstnavateli jsou poskytovatelé sociálních služeb Domov Petra Mačkov, Domov pro seniory Blatná a Psychiatrická léčebna Lnáře.

Zemědělská výroba je zastoupena celkem deseti velkými zemědělskými podniky v regionu, které také poskytují významné pracovní příležitosti pro obyvatele regionu. V zejména menších sídlech jsou i menší zemědělské společnosti a soukromí zemědělci hospodařící v průměru na cca 500 ha, a dále drobné podnikatelské subjekty a řemeslníci.

2.1.11. Zaměstnanost

Relativně nízká nezaměstnanost je doprovázena vysokou vyjíždkou za prací. To svědčí o tom, že region je přitažlivý zejména z hlediska kvality bydlení (ještě větší rozvoj brzdí nedostatek pozemků pro novou výstavbu). Z hlediska obyvatel, nejen v odlehlejších koutech regionu, je však žádoucí podporovat vznik pracovních míst. Vysoká dojíždka za prací se negativně odráží v nižší míře využívání místních služeb (včetně vzdělávacích), nižším zapojením do komunitního života a v neposlední řadě i v nárůstu individuální dopravy se všemi negativními důsledky na životní prostředí.

Problém zaměstnanosti řeší mladé rodiny s dětmi a cílová skupina 50+. Pro tyto cílové skupiny by bylo dobré rozšířit možnost flexibilních forem zaměstnání, práce na zkrácený úvazek.

Tabulka č. 11: Vyjížděka do zaměstnání a škol

Vyjíždějící do zaměstnání a škol			Celkem
Vyjíždějící celkem			3 951
v tom	vyjíždějící do zaměstnání		2 788
	v tom	v rámci obce	955
		do jiné obce okresu	1 253
		do jiného okresu kraje	176
		do jiného kraje	350
		do zahraničí	54
	vyjíždějící do škol		1 163
	v tom	v rámci obce	273
mimo obec		890	

Zdroj: data ČSÚ

Z tabulky je zřejmé, že lidé vyjíždějí do zaměstnání do jiné obce okresu a žáci vyjíždějí do škol mimo obec.

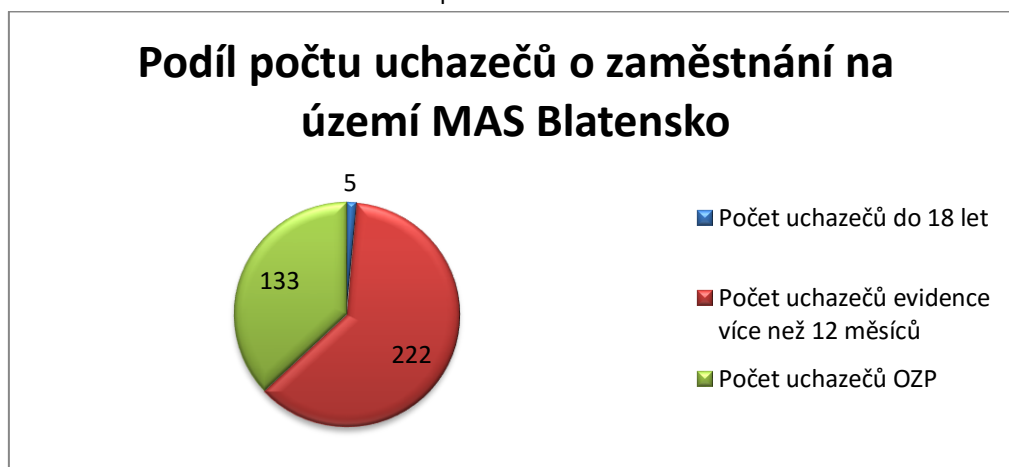
Na území MAS Blatensko má nezaměstnanost obyvatel území snižující se tendenci. V letech 2008 byla nezaměstnanost v regionu na nejnižší úrovni, v letech 2009 a 2010 zaznamenala vysoký nárůst vlivem nepříznivé ekonomické situace v regionu. V roce 2011 počet nezaměstnaných obyvatel v regionu klesl a zůstává stabilní i v roce 2014. Z analýzy regionu vyplývá, že v současnosti je nejvyšší počet nezaměstnaných obyvatel v produktivním věku (18 – 50let) viz. tabulka č. 12, kde je poměrná část rodičů po mateřské dovolené.

Tabulka č. 12 Nezaměstnanost

K 31. 12. 2014	Počet uchazečů – celkem	Počet uchazečů - OZP - celkem	Počet mladistvých uchazečů (do 18 let věku) - celkem	Počet uchazečů evidence více než 12 měsíců
Mikroregion Blatensko	685	133	5	222
Srovnání	Počet uchazečů - celkem 2010	Počet uchazečů - celkem 2012	Počet uchazečů - celkem 2013	Počet uchazečů - celkem 2014
Mikroregion Blatensko	823	763	766	685
Jižní Čechy	29 545	26 450	32 738	27 3841
Česká Republika	561 551	508 451	608 262	535 849

Čerpáno z dat ČSÚ k 31.12.2014

Graf č. 5: Podíl počtu uchazečů o zaměstnání



Zdroj: data ČSÚ

2.1.12. Infrastruktura

Technická infrastruktura zahrnuje vedení a stavby a s nimi provozně související zařízení technického vybavení, jako jsou vodovody, vodojemy, kanalizace, ČOV, stavby a zařízení pro nakládání s odpady, trafostanice, energetické vedení, komunikační vedení veřejné komunikační sítě, elektronické komunikační zařízení veřejné komunikační sítě a produktovody.

Kvalita technické infrastruktury je důležitým faktorem pro rozvoj každého území.

2.1.13. Dopravní infrastruktura

Území MAS disponuje průměrnou hustotou silniční sítě. Její kostrou jsou silnice I. a II. třídy. Z hlediska železniční dopravy zde neprochází celostátní železniční trať, pouze dvě regionální tratě.

V některých obcích způsobují silnice I. a II. třídy problémy, jako zhoršení životního prostředí a nebezpečí pro obyvatele. Územím MAS neprochází trasa žádné dálnice ani rychlostní komunikace. Základem silniční sítě jsou zde silnice I. a II. třídy, na které jsou napojeny silnice III. třídy a místní a účelové komunikace.

Na území MAS se nachází jediná silnice I. třídy, která je součástí mezinárodního tahu. Mj. zajišťuje kvalitní propojení se sousedními ORP Písek a Nepomuk a krajským městem České Budějovice. Za jihovýchodní hranicí území se kříží se silnicí I/4 (resp. R4), která vede severojižně z Prahy přes Strakonice a Strážný do Německa. Řešeným územím probíhá silnice I/20. Území MAS vykazuje průměrnou hustotu silniční sítě. Nejlepší dostupnost mají obce ležící na silnici I. třídy (Lnáře, Tchořovice, Blatná, Sedlice), horší je situace naopak u obcí nenapojených na silnice I. a II. třídy, především na jihu (např. Záboří, Bratronice nebo Lažany) a severu (např. Uzeničky, Chobot) území, které většinou disponují zhoršenou dopravní dostupností. Častým problémem silnic je jejich nevyhovující technický stav, absence obchvatů a další dopravní závady.

Největší intenzita dopravy v řešeném území je dle Celostátního sčítání dopravy 2010 na silnici I/20 v úseku Blatná – Sedlice (projede zde 10 211 vozidel za den), v kategorii 3 001 – 5 000 vozidel za den je pak stejná silnice v úseku Blatná – Lnáře a dále na západ a v úseku jihovýchodně z obce Sedlice. V mnoha obcích prochází tato silnice zastavěnou oblastí a způsobuje zde problémy jako hluchost, prašnost apod. Z hlediska intenzit dopravy došlo ve srovnání s rokem 2005 ve většině měřených úseků k nárůstu dopravního zatížení, především pak právě na zmíněné silnici I. třídy. V obci Blatná se intenzita silniční dopravy na měřených úsecích oproti roku 2005 příliš nezměnila.

Silniční infrastruktura

Silnice mezinárodního významu

Číslo E tahu	Průběh E tahu po zdrojových komunikacích	Délka E tahu stav k 1.7.2005
E49	I/21 Vojtanov Německo – Cheb, I/6 Cheb - Jenišov u Karlových Varů, I/20 Jenišov – Plzeň, I/26 Plzeň – Plzeň, I/20 Plzeň - České Budějovice, I/3 ČB – ČB, I/34 ČB – Třeboň, I/24 Třeboň - Halámky Rakousko	316,981

Zdroj: www.rsd.cz

Silnice 1. Třídy

Číslo silnice	Průběh silnice	Délka silnic dle provozního staničení stav k 1.7.2005
20	Jenišov (I/6) - Plzeň (I/26, I/27) - Nezabavětice (I/19) - Blatná - Nová Hospoda (I/4) - Písek (I/29) - Vodňany (I/22) – České Budějovice (I/3)	210,848

Zdroj: ww.rsd.cz

Silnice 2. Třídy

II/121 Buzice – Blatná

II/173 (napojení na II/174) – Bezdědovice – Blatná – Sedlice – (Radomyšl, Strakonice) – umožňuje spojení s jižně sousedícím SO ORP Strakonice

II/174 (Březnice) – Bělčice – Kocelovice – Lnáře - Kadov – (Velký Bor) – umožňuje spojení se severně sousedícím SO ORP Příbram a na jihozápadě se SO ORP Horažďovice

II/175 (Mirovice) – Myštice – Blatná – zajišťuje dopravní propojení na severovýchod se SO ORP Písek

II/177 (I/19 – Mladý Smolivec) – Lnáře (II/174) – na řešeném území prochází jen její krátký úsek vedoucí do sousedního SO ORP Nepomuk

Silnice 3. třídy jsou převážně v majetku Jihočeského kraje, který je také udržuje a spravuje.

Ostatní komunikace jsou převážně v majetku obcí a soukromých subjektů, tyto komunikace jsou předimenzovány jejich oprava je bohužel pro tyto subjekty finančně velmi náročná a bylo by třeba na ně získat příspěvky z evropských a národních zdrojů.

Železnice

Územím MAS prochází dvě železniční tratě. Jedná se o jednokolejné tratě obsluhované osobními vlaky, jež dané území napojují na celostátní železniční trať. Z celkového počtu 32 obcí disponuje jednou nebo více železničními zastávkami či stanicemi pouze 11 obcí.

Územím MAS prochází 2 železniční tratě:

191 Nepomuk - Blatná

203 Březnice - Strakonice

Železniční spojení v regionu je prozatím v ucházejícím stavu, ale každoroční strach ze zrušení některých spojů je noční můrou pro mnoho obyvatel regionu.

Autobusová doprava

Autobusová doprava v dopravní obslužnosti v regionu se i přes významnou finanční podporu Jihočeského kraje jeví jako silně nedostačující ve většině obcí. Četnost a kvalita autobusových spojů je pro dojíždějící školáky i pracující nevyhovující, neboť pracovní doba či doba studia neodpovídá vhodnému spojení. Řešením by mohlo být zavedení minibusů z jednotlivých obcí při svozu obyvatel do centrálního města Blatná, či ostatních obcí, které nabízejí školní docházku a pracovní uplatnění. Na území MAS je v současnosti 19 autobusových linek.

Bezpečná pěší doprava – chodníky

V mnoha obcích chybí bezpečné chodníky pro pěší, největší problém je spatřován v obcích, které provozují školská zařízení, ale i v jiných obcích je tento problém zaznamenán. Jelikož je využívána autobusová i vlaková doprava, chybí také bezpečná nástupiště na zastávkách.

2.1.14. Energetika

Ze zákona č. 406/2000 Sb. (zákon o hospodaření energií) musí povinně zpracovat ÚEK stát (SEK), kraje a statutární města. Obce mohou zpracovat ÚEK dobrovolně, ale pokud, pak musí být v souladu s krajským dokumentem.

SEK byla zpracována v roce 2004 a následně naposledy aktualizovaná v roce 2012. Krajská koncepce byla aktualizovaná v roce 2007 a v roce 2012 byl zpracován tzv. Doplněk.

ÚEK ze zákona obsahuje kapitolu „Návrh akčního plánu“ v případě jihočeského kraje přináší tyto hlavní strategické směry:

- 1) bezpečné a spolehlivé zásobování energií všech odběratelů,
- 2) ochrana životního prostředí před negativními vlivy spojenými s výrobou a užitím paliv v Jihočeském kraji,
- 3) efektivní užití energií s cílem minimalizace nákladů na energetické zásobování,
- 4) podpora obnovitelných energetických zdrojů na území kraje.

Na podporu zpracovávání ÚEK menších obcí nechala energetická agentura Energy Centre České Budějovice zpracovat ÚEK několika vylosovaným obcím (z několika set zájemců) v rámci přeshraničního projektu „Energie-obce-Gem“ (spolu s hornorakouským svazem pro šetření energií).

ÚEK a samotný akční plán jsou pro obce vodítkem jak postupovat při koncepčním řízení energetické politiky.

2.1.15. Vodovody, kanalizace a ČOV, plynofikace, elektrifikace**Vodovody**

Na území MAS SOB je celkem 24 obcí napojeno na veřejnou vodovodní síť. Řešena je buď obecním vodovodem (délka vodovodů v tabulce pod textem), nebo připojením na veřejnou vodovodní síť (Římov). Zbylé obce nemají vodovodní řád vybudován. Jedná se o obce Hajany, Hornosín, Chobot, Kadov, Kocelovice, Lažany, Uzenice a Uzeničky v ORP Blatná. Tyto obce využívají místních zdrojů (vlastní studny a vrty).

Tabulka č. 13: Přehled délky vodovodů

Název obce	Délka vodovodu v roce 2012 v km
Bělčice	6,8
Bezdědovice	2,9
Blatná	35,42
Bratronice	1,55
Březí	1,91
Buzice	2,01
Čečelovice	2,74
Doubravice	5,8
Hlupín	1,7
Chlum	3
Lažánky	0,5
Lom	1,9 (rok 2014)
Lnáře	9,5
Mačkov	1,58
Mečichov	5,5
Myštice	1,25
Předmíř	6,51
Radomyšl	11,7
Sedlice	22,49
Škvořetice	1,46
Tchořovice	3,42
Třebohostice	4,5
Velká Turná	2,5
Záboří	4,5

Zdroj: dotazníkové šetření u obcí

Kanalizace

Na území MAS mají všechny obce kanalizační síť řešenu převážně jednotným způsobem pro vody dešťové i splaškové (veřejná kanalizační síť). Tyto jsou sváděny do místních ČOV nebo do přepadových jímek, které jsou následně vyváženy. Obec Hlupín nemá vybudovanou kanalizační síť. Na celém území se vyskytují, vzhledem k hustotě osídlení, domácí ČOV. Mnoho obcí ovšem v současné době řeší vybudování centrální ČOV, v čemž jim brání nedostatek finančních prostředků. Obce se musejí spolehnout na dotace z evropských či národních zdrojů.

Tabulka č. 14: Přehled délky kanalizace

Název obce	Délka kanalizace v roce 2012 v km
Bělčice	15,12
Bezdědovice	2,81
Blatná	36,96
Bratronice	1,24
Březí	2,34
Buzice	3,04
Čečelovice	1,80
Doubravice	0,8
Hajany	1,89
Hlupín	1,1
Hornosín	1,16
Chlum	2,13
Kadov	8,32
Kocelovice	2,27
Lažánky	2,12
Lažany	1,30
Lnáře	7,96
Lom	1,77
Mačkov	2,91
Mečichov	2,1
Myštice	3,24
Předmíř	3,29
Radomyšl	11,7
Sedlice	10,82
Škvořetice	3,38
Tchořovice	2,80
Třebohostice	1,8
Uzenice	1,97
Uzeničky	3,49
Velká Turná	1,7
Záboří	2,86

Zdroj: dotazníkové šetření u obcí

Odpadové hospodářství a nakládání s odpady

Hlavním sídlem průmyslové výroby je město Blatná, ve kterém převažuje strojírenský průmysl. Nejvýznamnějšími podniky jsou DURA Automotive k.s. a Vishay Electronic spol s r.o.. V menší míře zde mají zastoupení podniky dřevozpracující (Obaly Blatná, spol. s r.o.), v dalším městě Sedlice je také zastoupena strojírenská výroba (Sedlické strojírny), v ostatních obcích, které počtem obyvatel spadají do skupiny 500 obyvatel a méně a 500-1000 obyvatel jsou zastoupeny především podniky specializující se na zemědělství, rybníkářství a lesnictví (Dvůr Lnáře, spol. s r.o., Larix Toz – Vrbno, zemědělské podniky).

Odpad z průmyslové činnosti vzniká především ve městě Blatná.

Sběrný dvůr se nachází pouze ve městě Blatná a je určen pouze pro osoby tohoto města a jeho osad. Kapacita je zatím dostačující, ale pouze pro občany města. Úvahy o zřízení nového sběrného dvora mají v plánování stále své místo.

V obcích jsou umístěny barevné kontejnery na tříděný odpad, další odpady jsou ukládány do popelových nádob nebo kontejnerů. Ve městě Blatná jsou ve vegetačním období v určených lokalitách přistavovány kontejnery na listí a trávu s následným odvozem na obecní kompostárnu. Ostatní obce samostatné kompostování zatím neřeší. V některých obcích regionu při příležitostných kampaních přispívají obce svým občanům na nákup domácího kompostéru nebo v rámci projektů nakoupily kompostéry pro všechny domácnosti. Všeobecně známou vzdálenost kontejnerů na odpad (do 200 m), ve které jsou občané ochotni třídít separovaný odpad, se daří uskutečnit hlavně ve městě Blatná. V ostatních obcích jsou kontejnery umísťovány především v centru obcí. Představitelé většiny obcí považují současný stav třídění odpadu za optimální, dotazníkovým šetřením bylo zjištěno, že 10% by uvítalo vytvoření zařízení na komunitní kompostování. Hlavním problémem, na který poukazují představitelé většiny obcí je likvidace černých skládek, které vznikají hlavně v období letních měsíců v rekreačních oblastech a při pořádání hromadných sportovních a kulturních akcí. Náklady na likvidaci představují pro obce nemalé zatížení obecních rozpočtů. Většina obcí je zapojena do systému společnosti EKO-KOM (zpětný odběr a recyklace odpadů z obalů), která odměnami dle množství odevzdaných odpadů do obecních rozpočtů přispívá. Hlavní firmou provádějící svoz odpadů je společnost Technické služby města Blatné, spol. s r.o., která je zřízena městem Blatná a provozuje skládku odpadu v k.ú. Hněvkov u Blatné.

Za největší problém považují představitelé obcí růst nákladů na financování likvidace odpadů ze svých území především vlivem vzrůstu cen vstupů, velkou administrativní náročnost ohledně odpadů (evidence, hlášení) a stále se měnící nepřehlednou legislativu v oblasti odpadového hospodářství.

Plynofikace

V rámci území MAS je plynem zásobováno 24 obcí z 32 obcí. Mezi obce, které mají napojeno více než 90% obyvatel na plynovod, patří obce Bělčice, Bezdědovice, Blatná, Bratronice, Čečelovice, Doubravice, Hajany, Hlupín, Kadov, Mačkov, Mečichov, Sedlice a Tchořovice, Třebohostice, Velká Turná. Škvořetice a Záboří jsou pokryty z 80 %, Lažánky ze 70 %. Obce, jež mají pokryto méně než 70 %, jsou Březí, Chlum, Kocelovice (90 % pokrytí, avšak pouze 50 % využívá) a Lnáře. Městys Radomyšl je pokryto 50 %.

Obcí, které nemají zavedenou plynofikaci je 8, konkrétně se jedná o obce Buzice, Hornosín, Chobot, Lažany, Lom, Myštice, Uzenice a Uzeničky.

Tabulka č. 15: Přehled délky plynovodů

Název obce	Délka plynovodu v roce 2012 v km
Bělčice	9,86
Bezdědovice	3,12
Blatná	34,84
Bratronice	2,69
Březí	3,24
Čečelovice	4,88
Doubravice	14,9
Hajany	3,28
Hlupín	2,9
Chlum	2,53
Kadov	12,88
Kocelovice	3,49
Lažánky	3,21
Lnáře	11,06
Mačkov	4,97
Mečichov	12
Předmíř	1,92
Radomyšl	23,6
Sedlice	25,33
Škvořetice	5,92
Tchořovice	8,36
Třebohostice	7,7
Velká Turná	1,8
Záboří	6,15

Zdroj: dotazníkové šetření u obcí

V rámci daného tématu jakýkoli chybějící energetická struktura se jeví jako omezující faktor v rozvoji konkrétního území, jakákoli podpora pro investory zejména pak z řad samosprávných celků je podstatná a důležitá pro možný rozvoj daného území.

2.1.16. Bydlení

Bydlení je významnou složkou v rozvoji území, je určující pro rozvoj sídel a populační vývoj. Uspokojení potřeby bydlení je klíčovou funkcí samostatné působnosti obcí.

Pro územní plánování je stěžejní rozložení domovního fondu a jeho stáří, zejména pro plánování obnovy a nové výstavby domovního fondu. V současné době dochází k transformaci potřeb obyvatel v oblasti bydlení, zejména v souvislosti s nárůstem dopadů staronových sociálních rizik a tím i snížením kupní síly obyvatelstva. Tyto diferencované potřeby se projeví zejména na místní úrovni, kde je úloha obce nezastupitelná právě v realizační fázi. Východiskem je komplexní řešení bytové politiky v území, včetně nastavení systému nízkonákladového či víceetapového bydlení.

V regionu MAS Blatensko dle dostupných dat ze SLBD 2013 se v letech 2001-2013 dokončilo celkem 461 bytových jednotek. Z toho jde o 301 jednotek v rodinných domech a 64 v bytových domech.

Největší přírůstek bytových jednotek na území Blatenska připadá na město Blatná a to celkem 266 jednotek. Území Blatenska svou rozlohou a nízkou hustotou osídlení je vhodným místem k výstavbě nových bytových jednotek.

Tabulka č. 16: Výstavba bytových jednotek / srovnání

Obec název	Dokončené byty celkem 2001-14 (vč. nástaveb a příst., domů pro seniory aj.)	Dokončené byty v rodinných domech 2001-14	Dokončené byty v bytových domech 2001-14
Bělčice	12	9	0
Bezdědovice	6	4	0
Blatná	275	135	60
Bratronice	2	2	0
Březí	0	0	0
Buzice	8	7	0
Čečelovice	2	2	0
Doubravice	8	3	4
Hajany	5	4	0
Hlupín	0	0	0
Hornosín	0	0	0
Chlum	9	8	0
Chobot	0	0	0
Kadov	3	3	0
Kocelovice	2	2	0
Lažánky	8	8	0
Lažany	0	0	0
Lnáře	4	4	0
Lom	1	1	0
Mačkov	10	10	0
Mečichov	6	6	0
Myštice	2	1	0
Předmít	9	9	0

Radomyšl	51	51	0
Sedlice	33	30	0
Škvořetice	4	4	0
Tchořovice	10	10	0
Třebohostice	10	7	0
Uzenice	0	0	0
Uzeničky	1	1	0
Velká Turná	0	0	0
Záboří	8	7	0
Celkem	489	328	64

Tabulka č. 17: Srovnání

Srovnání	Dokončené byty celkem 2001-14 (vč. nástaveb a příst., domů pro seniory aj.)	Dokončené byty v rodinných domech 2001-14	Dokončené byty v bytových domech 2001-14
Mikroregion Blatensko	489	328	64
Jižní Čechy	26 927	15 796	5 687
Česká republika	436 730	213 581	133 742

Zdroj: data ČSÚ k 31. 12. 2014

2.1.17. Územní plánování a rozvojový potenciál

V současné době mají všechny obce na území MAS platný územní plán, probíhají aktualizace a tvorba nových plánů.

Každá obec má ve svém aktuálním územním plánu rozvojové plochy určené k zástavbě.

2.1.18. Vzhled obcí

Sídla v rámci území MAS jsou převážně malé a střední obce, města jsou pouze 3 a 1 městys. Vzhled ostatních obcí je velmi rozmanitý a různorodý. V některých obcích je patrný vliv selského baroka, jiné obce pak nesou výrazné prvky proměny v rámci socialistického urbanismu 70. a 80. let minulého století. Některé z obcí jsou situovány podél příslušných páteřních komunikací či vodních toků, jiné pak jsou různorodě rozptýlené v krajině a tvoří souvislý celek. O vzhled obcí a veřejná prostranství se obce snaží pečovat s maximálním úsilím převážně s pomocí vlastních zdrojů, někdy využívají národní a evropské zdroje.

Z tohoto vyplývají rozličné potřeby a možnosti rozvoje jednotlivých obcí ať už v oblasti výstavby ČOV, vodovodů a kanalizací, údržby veřejné zeleně, vymezení rozvojových, sportovních a rekreačních ploch.

2.1.19. Životní prostředí

Ochrana ovzduší

Kvalita ovzduší

Ovzduší na převážné části území je relativně dobré s výjimkou překračování imisních limitů pětiletých průměrů přízemního ozónu O₃ pro zdraví obyvatel takřka na celém území, což platí i pro většinu území ČR a JČK.

Ochrana vod

Rybníky

Na území MAS se nachází velké množství převážně menších vodních ploch o celkové rozloze 2046 ha. Rybníky jsou využívány k chovu ryb, ale také slouží k rekreaci a odpočinku.

Většina zdejších rybníků vznikla v období tzv. zlatého věku českého rybářství, tedy v 15. a 16. století. Největší rybník na Blatensku je Labuť v Myšticích, byl vystavěn v letech 1492 až 1503. Velký zájem veřejnosti je o každoroční podzimní výlovy.

Rybníky je třeba řádně udržovat – odbahňování, revize hrází, ...

Vodní toky

V území se nachází hustá síť převážně drobných vodních toků. Nachází se zde řeka Lomnice, Závišínský potok, Hvoždanský potok, Hajanský potok, Hněvkovský potok, Brložský potok, Kostratecký potok, Paštický potok, Pálenecký potok, Málkovský potok, Mračovský potok, potok Blatenka, Škvořetický potok, Záborský potok, Zhůřecký potok, Radomyšlský potok, Rojický potok, Mečichovský potok a řada dalších. Jejich celková délka činí cca 500 km.

Lesy, myslivost, rybářství

Lesnictví, myslivost a rybářství, které je tradičním a charakteristickým odvětvím Blatenska, se významně podílí na údržbě a tvorbě krajiny. Má zásadní vliv na zachování venkovského prostoru, obnovu vesnic a jejich budoucí ekonomický rozvoj. Lesnictví, myslivost a rybářství má značný vliv na stav životního prostředí a na zdravý vývoj obyvatelstva a rozvoj cestovního ruchu v kraji.

Lesy

Původním vegetačním krytem území byly dle geobotanické rekonstrukční mapy acidofilní doubravy s hlavními druhy dubem letním a břízou bílou a přídatnými druhy stromů a keřů - dubem zimním, borovicí lesní, lípou velkolistou, jeřábem ptačím a topolem osikou. Během staletí prošly lesní porosty tohoto území změnami a určitým vývojem. Dnes tvoří lesy cca 23% rozlohy území. Procento lesnatosti je oproti celorepublikovému průměru, který činí cca 33%, značně nižší. To je ale dáno skutečností, že významnou rozlohu Blatenska zaujímají vodní plochy. Lesy Blatenska jsou relativně zachovalé. Výsledkem mnohaletého hospodaření je zjednodušená věková a druhová skladba. Lesní hospodářství má významnou krajinoformující a rekreační funkci, která vytváří podmínky pro rozvoj cestovního ruchu.

Stav lesů je ovlivněn způsobem hospodaření, který dnes směřuje na vhodných stanovištích od holosečného k jemnějším způsobům podrobním, se zvyšujícím se podílem přirozených obnov. Přes nárůst podílu listnatých dřevin zůstanou hlavní hospodářskou dřevinou jehličnany. Zdravotní stav lesů je negativně ovlivňován zejména houbami (václavkou) a následně celou škálou biotických škůdců (*kůrovci, ploskohřbetka atd.*), periodicky se vyskytují i větrné a sněhové kalamity.

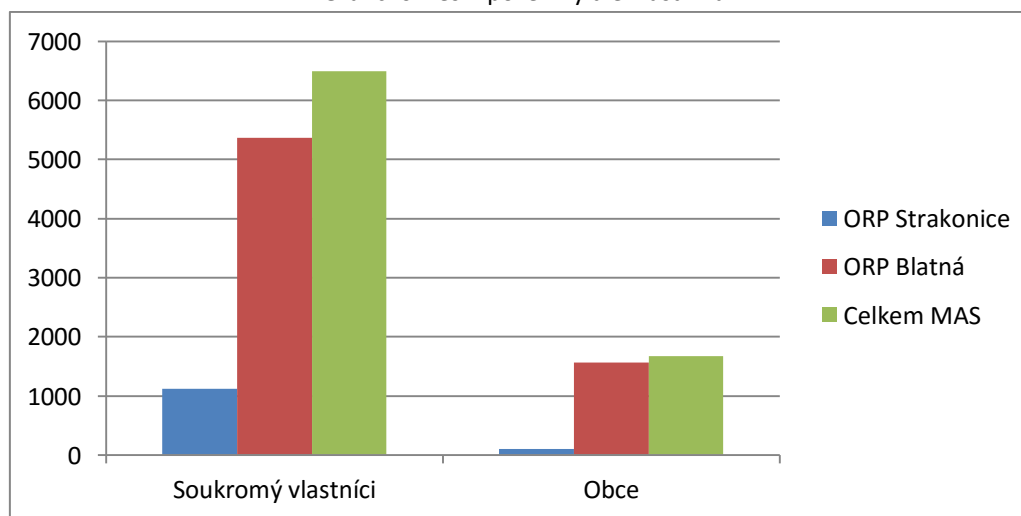
Struktura porostů a trvale udržitelné hospodaření v lese

Mezi stěžejní prvky trvale udržitelného obhospodařování lesů v našich podmínkách patří vytvoření optimální struktury lesních ekosystémů (*druhové, genetické, prostorové, věkové*), diferencovaný přechod od plošného ke skupinovitému individuálnímu způsobu hospodaření, zejména využitím přirozené obnovy. Ve smyslu lesnické ekologie zahrnují lesní struktury veškeré biotické a abiotické složky lesního ekosystému. Lesní struktury ve smyslu hospodářské úpravy lesa se vztahují na živé, horizontálně nebo vertikálně uspořádané složky lesního celku. Je třeba je chápat prostorově s tím, že jejich existence je podmíněna celou řadou faktorů. Podléhají neustálým změnám v čase. V druhově bohatších a nestejnověkých porostech obhospodařovaných maloplošně nebo výběrným akcentem na kvalitu jednotlivých stromů se nacházejí dobře vyvinuté a převážně stupňovité lesní struktury. Druh, trvalost, funkčnost a odpovídající vývoj lesních struktur závisí především na příslušných pěstebních cílech.

Tabulka č. 18: Výměra lesních pozemků

Výměra lesních pozemků	Celkový počet ha	Z toho v majetku FO či PO	Z toho v majetku obcí
ORP Blatná	6938,8	5370	1568,8
ORP Strakonice	1224,9	1121,1	103,8
Celkem	8163,7	6491,1	1672,6

Graf č. 6: Lesní pozemky dle vlastníků



Zdroj: data ČSÚ, doplněno vlastním šetřením

Z vlastního šetření byla prokázána především potřeba pořízení technologií a strojů na zpracování vytěženého dřeva pro potřeby samotných vlastníků lesů, kteří by pak zpracované dřevo mohli dále prodávat nebo využívat pro vlastní potřeby.

Myslivost

S lesnictvím je nerozlučně spjata i myslivost. V působnosti ORP Blatná je právoplatně uznáno celkem 21 honiteb, z toho dvě obory (*Zámecká obora Blatná a Obora Sedlice*), z nichž jsou 3 vlastní a 18 společenstevních. Celková výměra honební plochy je 25 764 ha, z toho 17 092 ha zemědělské půdy, 6 652 ha lesní půdy, 1 451 ha vodní plochy a 569 ha ostatní plochy. V roce 2012 vykonávalo výkon práva myslivosti celkem 358 držitelů loveckých lístků.

Rybářství

Firma Blatenská ryba na některých rybnících pořádá speciální akce pro návštěvníky, zpravidla s hudbou, pasováním na rybáře, někde se soutěží pro děti i dospělé.

Rybářství Lnáře zajišťuje návštěvu výlovů v oblíbeném spojení s prohlídkou zámku ve Lnářích, kde je k vidění pěkná rybářská expozice. K rekreaci jsou vyhrazené rybníky Milava u Velké Turné, Ostrý velký u Blatanky a Hadí u Vrbna. Ostatní rybníky slouží především k chovu ryb, přesto však jsou ke koupání zpravidla využitelné.

Místní organizace Českého rybářského svazu pro držitele rybářského lístku umožňuje rybolov na dobře zarybněných rybářských revírech Lomnice 2 a Lomnice 3. Hojnost rybníků a ryb na Blatensku se samozřejmě projevuje v mnoha dílech zdejších umělců. Motivy ryb nacházíme například v tvorbě Mikoláše Alše. Básnickým jazykem nezapomenutelně oslovil zdejší krajinu plnou rybníků Ladislav Stehlík. Jeho trilogie „Země zamyšlená“ je plná obdivu a lásky ke zdejšímu kraji.

Velké množství rybníků vytvořilo prostředí pro mnoho druhů vodních a pobřežních rostlin. Těmi jsou například stulík žlutý, šípátka středolistá, lakušník vodní, rákos obecný či kosatec sibiřský. Jednou z kriticky ohrožených a přitom nejzajímavějších ze všech bažinatých rostlin je rosnatka okrouhlostá. Masožravou rostlinou je i tučnice bahenní. Dalšími významnými rostlinami podmáčených stanovišť jsou tolije bahenní, suchopýr širolistý, tužebník jilmový, vachta trojlistá a blatouch bahenní, bařička bahenní.

Dřeviny rostoucí mimo les

Tabulka č. 19: Památné stromy

Název	Obec
Augustiniánské lípy ve Lnářích	Lnáře
Bezdědovický dub	Bezdědovice
Brandlova lípa ve Lnářích	Lnáře
Buk Velenovského	Blatná
Czernínských dub v Sedlické oboře	Holušice u Mužetic
Čekanický dub	Blatná
Divadelní lípa v Březí	Březí
Fiřtova lípa v Podruhlí	Bělčice
Hostišovické lípy	Bělčice
Huťská lípa	Bělčice
Paračovské lípy	Kocelovice
Paštická lípa	Blatná
Předmířská lípa	Předmíř
Rošický klen	Blatná

Zdroj: vlastní šetření

Natura 2000, CHKO, EVL, ZCHKÚ, ÚSES, přírodní parky a ochrana krajinného rázu

V některých oblastech působnosti MAS Blatensko jsou velmi významné oblasti s vysokou přírodní a krajinářskou hodnotou. Životní prostředí Blatenska lze v rámci ČR hodnotit jako méně narušené. Je zde šest území vedených jako přírodní rezervace (Dolejší rybník, Hořejší rybník, Kocelovické pastviny, Kovašínské louky, Sedlická obora, Velká Kuš) významné svým výskytem ohrožených druhů ptáků a rostlin. Čtyři území charakterizovaná jako přírodní památka (Kadovský viklan, Nový rybník u Lnář, Pastvina u Zahorčic, Smyslovské louky). Na tomto území je pak šest lokalit navrženo coby Evropsky významná lokalita NATURA 2000 (Blatná, Dolejší rybník, soustava rybníků Rybník, Vočert a Lazy, Újezdec-Planinský rybník a Kozor, Věžiště, Závišínský potok). Tyto podmínky nabízejí rozvoj podnikatelských aktivit zejména v oblasti šetrné turistiky, která je v souladu s potřebami a limity ochrany přírody a krajiny. S tímto přímo souvisí rozvoj doprovodných služeb nejen pro turisty, ale i pro místní obyvatelstvo, jako je rozvoj infrastruktury, rozvoj služeb, zvýšení kapacity ubytovacích prostor, které dopomohou k prodloužení pobytů rekreantů a turistů v regionu a v zásadě veškeré občanské infrastruktury všeho druhu, což je ostatně žádoucí v celém území MAS.

Území se řadí k oblastem, které jsou dlouhodobě ovlivňovány lidskou činností, přesto se zde nachází mnoho lokalit významných pro ekologickou stabilitu území. Na území se nachází maloplošná zvláště chráněná území tohoto typu: přírodní rezervace a přírodní památky (Tab.č.9). Dalším zvláště chráněným územím jsou lokality vymezené v rámci evropské soustavy NATURA 2000, která je soustavou chráněných území na území států EU a je tvořena ptačími oblastmi (PO) a evropsky významnými lokalitami (EVL) (Tab.č.10). Na území MAS Blatensko se vyskytují evropsky významné lokality. Ptačí oblasti se zde nenachází. Mezi další významné prvky území patří památné stromy.

V rámci obecně chráněných území přírody ochrany přírody a krajiny jsou vymezeny plochy a koridory ÚSES (územní systém ekologické stability). Na území jsou vymezeny nadregionální biokoridory a biocentra, regionální biokoridory, lokální biokoridory a biocentra. Rozloha regionálních a nadregionálních prvků ÚSES činí cca 3,6 tis. ha a představuje 13 % území.

Tabulka č. 20: Maloplošná ZCHÚ

Název MZCHU	Typ	Obec	Výměra
Blatná	Přírodní památka	Blatná	43,77 ha
Dolejší rybník	Přírodní rezervace	Tchořovice	6,49 ha
Hořejší rybník	Přírodní rezervace	Lnáře, Tchořovice, Kadov	56,787 ha
Kadovský viklan	Přírodní památka	Kadov	0,1179 ha
Kocelovické pastviny	Přírodní rezervace	Kocelovice	2,2902 ha
Kovašínské louky	Přírodní rezervace	Bratronice, Doubravice u Strakoníc	27,0999 ha
Nový rybník u Lnář	Přírodní památka	Lnáře	34,3977 ha
Pastvina u Zahorčic	Přírodní památka	Lnáře	1,5977 ha
Sedlická obora	Přírodní rezervace	Sedlice	20,38 ha
Smyslov	Přírodní památka	Kadov	6,67 ha
Újezdec	Přírodní rezervace	Březí, Bělčice	86,87 ha
Velká Kuš	Přírodní rezervace	Kadov	7,47 ha
Závišínský potok	Přírodní památka	Bělčice	7,61 ha

Zdroj: vlastní šetření

Tabulka č. 21: Evropsky významné lokality

Název	Obec	Výměra
Blatná	Blatná	43,4 ha
Dolejší rybník	Tchořovice	6,4 ha
Kocelovické pastviny	Kocelovice	2,2 ha
Pastvina u Zahorčic	Lnáře	1,6 ha
Rybník Vočert a Lazy	Březí	0,1 ha
Újezdec	Březí, Bělčice	20,5 ha
Závišínský potok	Bělčice	5,8 ha

Zdroj: vlastní šetření

Zdroje pitné vody

Zásobování vodou probíhá jak z veřejných vodovodů, které jsou napojeny především na vodárenskou soustavu Jižní Čechy (zdroj vodárenská nádrž Římov) tak z individuálních studní a vrtů. Na území MAS Blatensko je na veřejnou vodovodní síť napojeno 24 obcí.

Kvalita vody z individuálních zdrojů není vždy vyhovující. Důvodem nižší kvality je vyšší výskyt dusičnanů, manganu, železa a radonu.

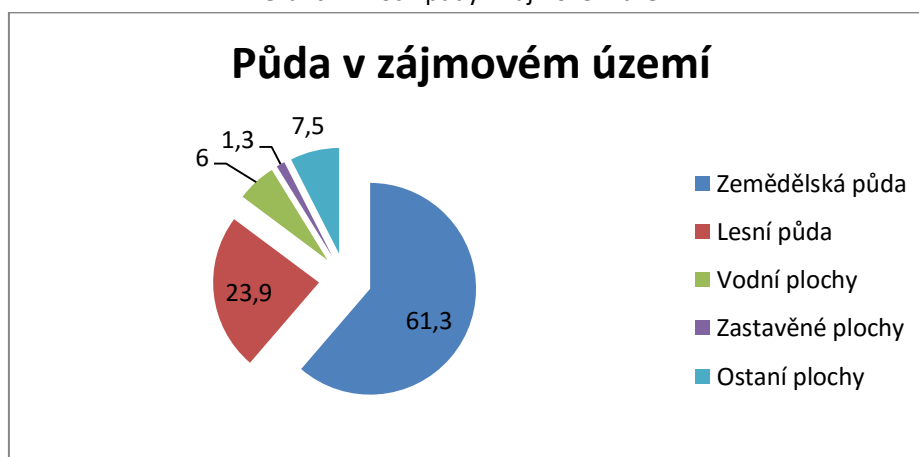
Lokální problémy se vyskytují především v období sucha (např. obec Čečelovice, obec Kadov).

Životní prostředí na území MAS se řadí k oblastem dlouhodobě ovlivňovaným lidskou činností. Přesto se zde nachází řada lokalit, jež jsou významné pro ekologickou stabilitu území a často i specifické a ojedinělé. Jejich zachování proto patří mezi priority územního plánování a je zajišťováno různými formami ochrany.

2.1.20. Zemědělství

Zemědělská půda na území MAS Blatensko zaujímá téměř 20 987 ha, což je téměř 62 % z celkové výměry zájmového území viz. graf č. 7

Graf č. 7: Podíl půdy v zájmovém území



Zdroj: ČSÚ k 31. 12. 2014

Migrace obyvatelstva, vedle vlivu na sociální život obyvatel, měla významný vliv i na vlastnictví nemovitostí a půdy. Velká část zemědělského půdního fondu dnes patří vlastníkům, kteří v území nežijí a na půdě nehospodaří. Tento fakt v postižených oblastech do značné míry ovlivňuje možnost rozvoje a investic v zemědělství, které dnes představuje ve většině případů hospodaření ve velkých celcích zaměřených výrazně monokulturně za účasti minimální potřeby lidských zdrojů. Toto limituje podstatnou měrou i směry možného rozvoje podnikání jako zdroje místní zaměstnanosti. Žádoucí je zejména vytvoření podmínek pro místní zpracování a spotřebu výstupů z prvovýroby, a to zejména přímo v místě výroby či nejbližším okolí.

Zemědělské podniky na Blatensku

Tabulka č. 22: Zemědělské podniky na Blatensku

Název podniku	IČ	Sídlo
Agrapol Předmíř a.s.	25173073	Předmíř 54, PSČ 387 42
ZD Bělčice	00113212	Blatenská 296, 378 43 Bělčice
ZD Lnáře	00113662	Lnáře 195, 387 42 Lnáře
VOD Kadov	26026155	Kadov 65, 388 01 Blatná
ZD Záboří	00114235	Lažánky 37, PSČ 388 01
ZD Třebohostice	48245259	Třebohostice 58, Strakonice, 387 37
Ryfe Agro, s.r.o.	49791711	Radomyšl, Blatenská 257, PSČ 387 31
Agro Sedlice a.s.	25176943	Sedlice 276, PSČ 387 32
ZOD Škvořetice	00114103	Škvořetice 58, PSČ 388 01
Zemědělství Blatná a.s.	25168568	Čechova 32, 388 01, Blatná

Čerpáno z dat z místního šetření

Na území MAS je 235 subjektů podnikajících v zemědělství, lesnictví a rybářství, z toho je 107 vedených jako zemědělství podnikatelé. Pouze 40% subjektů má zemědělskou činnost jako zdroj příjmů, oproti tomu 60% subjektů provozuje drobnou zemědělskou činnost z větší části jako činnost souběžnou se svým zaměstnáním. Zemědělci hospodaří nejenom na pozemcích v jejich vlastnictví, ale i na pozemcích pronajatých. Obhospodařovaná výměra je u jednotlivých drobných zemědělců odlišná, v průměru každý obhospodařuje 40 ha. Zemědělská produkce v regionu se zaměřuje na výrobu podporovaných komodit jako např. řepka, kukuřice a pšenice.

Větší zemědělské subjekty hospodaří na základech dřívějších zemědělských družstev a podniků, mnohdy i se veškerým stávajícím vybavením (stroje, technologie), také využívané zemědělské stavby jsou z velké části původní bez větších oprav a rekonstrukcí. V případě investic do zásadních rekonstrukcí či výstavby nových budov a objektů, prozatím využívají zemědělci jiných dotačních titulů, popř. tyto akce financují z vlastních zdrojů.

Z vlastního šetření vyplynula potřeba pořízení strojů a technologií pro malé zemědělské podniky a soukromé zemědělce. Opravy a rekonstrukce budov si budou řešit zemědělství podnikatelé individuálně.

2.1.21. Památková péče

Sledované území zahrnuje kompletní území ORP Blatná a dále část území ORP Strakonice. Celkem se zde nachází 145 prohlášených nemovitých kulturních památek včetně areálů, z toho ORP Blatná zahrnuje 119 nemovitých kulturních památek a část ORP Strakonice spadajících do regionu Blatensko 26 nemovitých kulturních památek.

V seznamu národních kulturních památek jsou zahrnuty 3 národní kulturní památky (kostel Sv. Jana Křtitele v Paštikách, kostel Sv. Voršily v Újezdci a zámek Blatná).

Památky jsou roztříděny dle sídla, členěny typově dle architektonického stylu (církvní, vesnické, měšťanské stavby apod.) a vyhodnoceny z hlediska stavebně-technického stavu.

Sledované území má dále silný potenciál historických staveb a komplexů, v současnosti neprohlášených nemovitými kulturními památkami. Především historická centra měst Blatná a Sedlice jsou významná jak z architektonických hodnot staveb zde se nacházejících, tak z hlediska urbanistického, stavby jsou tedy zde chráněny plošně v rámci městských památkových zón. V dalších obcích pak tvoří historické stavby prostředí kulturních památek a mají zejména význam urbanistický (návesní kaple, zemědělské usedlosti). Nelze opomíjet ani drobnou sakrální architekturu v krajině, která je na sledovaném území doložena v rozličných prvcích a typech (Boží muka, křížky, pamětní kameny).

Drobné sakrální stavby se daří obcím a ostatním vlastníkům opravovat pomocí vlastních zdrojů nebo národních zdrojů (krajské granty apod.), investice do oprav kulturních památek je možné řešit pomocí zdrojů EU.

2.1.22. Cestovní ruch

Potenciál území MAS Blatensko je především v množství dochovaných památek a přírodních zajímavostí. Blatensko má silný trumf v podobě čistého životního prostředí a malebné krajiny s množstvím vodních toků a ploch. V poslední době se v regionu výrazně rozvíjí nabídka v oblasti kultury.

Předpoklady pro rozvoj cestovního ruchu na Blatensku jsou tvořeny zejména podmínkami lokalizačními (přírodní a kulturně historické), selektivními a realizačními.

Regionální značka - PRÁCHEŇSKO regionální produkt – Destinační management

Každý region v České republice má svůj vlastní neopakovatelný charakter, daný přírodním bohatstvím, kulturou a staletými tradicemi jeho obyvatel. Také výrobky a produkty pocházející z určité oblasti nesou část tohoto charakteru – je do nich vložena práce tamních řemeslníků a zemědělců i část jejich duše. Výrobky a produkty pocházející z regionu Prácheňska se mohou ucházet o značku PRÁCHEŇSKO regionální produkt. Tato značka garantuje zejména místní původ výrobků a vazbu na region Prácheňska, ale také jeho kvalitu a šetrnost k životnímu prostředí. Značka také podporuje rozvoj regionu v oblasti cestovního

rchu zejména v oblasti agroturistiky a venkovské turistiky. Propagace značky a značených výrobků probíhá jednak formou reklamních tiskovin (katalog výrobků, letáky, noviny Doma v.... apod.) a prostřednictvím médií (webové stránky, rádia, televize), jednak na společných akcích a prezentacích výrobků na veletrzích (zdroj: www.regionalni-znacky.cz).

Na konci roku 2015 vznikl na základě předešlých projektů spolupráce Destinační management Prácheňsko a Pošumaví, který se bude v následujících letech rozvíjet.

Turistika

Územím prochází sedm značených cyklotras v dobrém stavu, většinou po zpevněných cestách. Existuje významný potenciál k dalšímu významnému rozšíření pěší turistiky, cykloturistiky, hipoturistiky a agroturistiky.

Stravování

V ORP Blatná je celkem 14 restaurací, z toho 1 je v provozu pouze během letní sezony (Hospůdka u Bryndů). Ve 4 restauracích je nekuřácký prostor a ve dvou se nekouří přes obědy. 1 restaurace je zcela nekuřácká. V šesti 6 restauracích je k dispozici salónek a 12 restaurací nabízí posezení na zahrádce či terase. V Blatné se nachází 1 vinárna a 6 kaváren. Ve většině obcí v ORP Blatná se nachází hospoda.

Ubytování

V Blatné je celkem 10 ubytovacích zařízení. Je zde 1 hotel, 6 penzionů, 1 ubytování v soukromí. 2 domovy mládeže (DM SOŠ Blatná a DM SOU Blatná) slouží v letních měsících jako penzion. Mimo město Blatná se nachází 11 možností ubytování. Z toho 3 hotely a 6 penzionů a 1 apartmán. Dále zde najdeme 22 kempů, chatových osad či dětských letních táborů. Z uvedeného počtu je jedno zařízení mimo provoz a ostatní mají různé určení dle návštěvníků a ročního využití. Jedním z těchto zařízení je turistická ubytovna Radomyšl, využívaná k celoročnímu provozu. Ubytování je poskytováno v pokojích ve zděné budově se sociálním zařízením, bez centrálního vyvařování. Kapacita je 30 lůžek.

Další zařízení je Letní areál Radomyšl, který je využíván jako letní přírodní koupaliště pro Městys Radomyšl a poskytuje navíc ubytování v budově v počtu 30 lůžek a místa pro 20 stanových jednotek. Provoz je letní. Areál nabízí letní restauraci, sociální zázemí a zmiňované letní koupaliště.

Samostatnou kapitolou jsou letní dětské tábory, u kterých je provoz soustředěn na organizované skupiny dětí v období letních prázdnin. Takovýchto zařízení je na Blatensku osm. Kapacita lůžek je 560. Tyto provozy jsou vybaveny sociálním zařízením, kuchyní a jídelnou. Jsou využívány pouze pro letní dětské tábory.

Rekreační zařízení, která jsou z části využívána jako letní dětské tábory a dále ve volných termínech je jejich možnost využívání pro samostatnou rekreaci. Tato zařízení nabízí většinou širší nabídku zázemí a ubytování převážně v dřevěných chatkách či v budovách.

Celková kapacita lůžek je 726. Tři zařízení jsou využívány pro letní provoz max. červen – září. Rekreační zařízení Radost má celoroční provoz.

Posledním typem jsou samostatné chatkové či stanové kempy, které jsou využívány v období od dubna do října, pro širokou veřejnost. Takovýchto kempů je na území Blatenska sedm. Nabídka ubytovacích lůžek v dřevěných chatách či pokojích je 306. Dále jsou nabízena místa pro stanové jednotky v počtu 420 a místa pro karavanová stání v počtu 200. U těchto ubytovacích zařízení je součástí společné sociální zázemí, kuchyňka pro společné vaření či umývání nádobí a restaurační zařízení s rychlým či závodním stravováním. U lůžek v některých chatkách či pokojích je součástí samostatné sociální zařízení.

V souhrnu je možné dle počtu nabízených lůžek a předpokládané délky provozu ubytovacích zařízení na Blatensku stanovit počet turistů, kteří mohou navštívit tento region a využít tento typ ubytovacího zařízení.

- 1) Celkový počet nabízených lůžek pro celoroční pobyt v pokojích v budovách je 215.
- 2) Celkový počet nabízených lůžek pro sezónní pobyt (chatky) - (provoz letní) je 1 470.
- 3) Celkový počet nabízených míst pro stany pro sezónní pobyt je 495.
- 4) Celkový počet nabízených míst pro osoby pro sezónní pobyt (ve stanech) je 1 380.
- 5) Možný počet turistů dle kapacit rekreačních zařízení a předpokladu týdenních turnusů je v součtu ročně 33 120 turistů.

Pro udržení kvality poskytovaných služeb pro turisty a rozvoj turistického ruchu v tomto odvětví jsou vysledovány tyto okruhy investic do nové výstavby či údržby stávajících areálů.

- 1) Údržby příjezdových komunikací k rekreačním areálům a údržby obslužných komunikací v areálech.
- 2) Opravy a budování stezek pro cyklisty a bruslaře. (v areálech či mimo ně).
- 3) Údržby a opravy stávajících ČOV a kanalizací a vybudování nových ČOV s kanalizační sítí.
- 4) Údržby a opravy (sanace) zdrojů a rozvodů pitné vody v rekreačních zařízeních a areálech. Možnost budování nových rozvodů a přivaděčů pitné vody.
- 5) Údržba a výstavba rozvodů přípojek vody, kanalizace, elektrického proudu pro potřeby rozmístění karavanových stání v kempech.
- 6) Údržba a nová výsadba zeleně.
- 7) Údržba a opravy stávajících budov zázemí a to jak v základní stavební části, tak i ve vnitřním vybavení. Ve vnitřním vybavení se jedná především o rekonstrukce toalet, umýváren, prádelen, kuchyněk, jídelen, kuchyní, prodejen potravin a dalších prostor pro poskytování služeb turistům.
- 8) Výstavba nových chatek a objektů pro rozvoj jednotlivých kempů (údržba stávajících).
- 9) Výstavba a údržba bazénů, koupališť, sportovišť a k tomu potřebného vybavení a zázemí.

U některých uvedených zařízení probíhá v současné době rekonstrukce či oprava stávajících zařízení (letní areál Radomyšl). Některé areály nejsou udržované a pouze dožívají, kdežto u některých se soustavně udržuje a buduje nová infrastruktura.

Podle předložených seznamů kempů a chatových osad v oblasti Blatenska, je nutno říci, že tato nabídka turistického odvětví je velice rozšířena.

Z uvedených podkladů je potřeba zahrnout sféru cestovního ruchu do možnosti čerpání dotací pro rozvoj a udržení uvedených zařízení, jejich rozvoj, rozšíření a modernizaci pro udržení konkurenceschopnosti a dalšího rozvoje nabídky služeb v tomto oboru.

2.2. Jednotlivé SWOT analýzy klíčových oblastí

SWOT ANALÝZA Klíčová oblast I. Lidé a společnost, vybavenost, místní samospráva, veřejná správa a volný čas

Silné stránky	Slabé stránky
<ul style="list-style-type: none"> -dostatečné množství spolků pro volnočasové aktivity - stávající symbióza (spolky + samospráva) - dostatečná členská základna spolků - zlepšení komunitního plánování - funkční stávající zdravotní střediska na malých obcích - dostatek pracovních příležitostí 	<ul style="list-style-type: none"> -demografický vývoj (vyšší věk členů, zvyšující se věkový průměr aktivních členů příslušných spolků) - nedostatečné zázemí vytvořené místními samosprávami - nespravedlivá dělba RUD - nevyhovující a náročná legislativa - nedostatek lékařů všech specializací - závislost na zahraničním kapitálu a technologií - špatná dopravní dostupnost - nedostatek kvalifikovaných pracovníků - nedostatek pracovních míst formou flexibilního zaměstnání
Příležitosti	Ohrožení
<ul style="list-style-type: none"> -čerpání financí Dotace a grantová politika - příležitost k nárůstu spolupráce mezi spolky (komunitní plánování) - rozšíření a modernizace středisek - rozvoj služeb v návaznosti na dostatečném množství pracovních příležitostí - podpora podnikatelských aktivit - podpora flexibilních forem zaměstnání 	<ul style="list-style-type: none"> -riziko zániku spolků (nezájem mladších generací o zapojení do spol. činnosti) - nedostatek financí - nedostatek lékařů a financí - přesun aktivit investorů do daňově výhodnějších oblastí - snižování výroby (hospodářská a finanční krize)

Sociální služby

Silné stránky	Slabé stránky
<ul style="list-style-type: none"> -Fungující dostupné sociální a doprovodné služby pro všechny cílové skupiny -Široké spektrum nabízených sociálních služeb -Dobrá spolupráce mezi poskytovateli sociálních služeb a samosprávami -Nízká nezaměstnanost -Vzájemná spolupráce obcí a poskytovatelů -Trvalý proces komunitního plánování -Informovanost o dění v regionu prostřednictvím místních zpravodajů -Dostatek volnočasových aktivit pro děti, a to i děti se zdravotním postižením 	<ul style="list-style-type: none"> -Chybí poradenství – rodinné, finanční, občanské -Snadná dostupnost zdrojů návykového chování -Lhostejnost veřejnosti k výskytu sociálně patologických jevů -Málo pracovních příležitostí pro matky s dětmi a pro osoby se zdravotním postižením -Chybí domov pro osoby se zvláštním režimem, sociální služby pro osoby s duševním onemocněním -Chybí venkovní zóna pro volnočasové aktivity neorganizované mládeže
Příležitosti	Ohrožení
<ul style="list-style-type: none"> -Využití Komunitního centra aktivního života pro poskytování sociálních služeb a doprovodných služeb, zejména poradenství -Vybudování venkovního areálu pro volnočasové aktivity pro děti a mládež -Posilování mezigenerační spolupráce -Rozšiřování spolupráce mezi poskytovateli sociálních služeb a samosprávami -Využití dobrovolníků 	<ul style="list-style-type: none"> -Nedostatek financí na sociální služby -Nejistota ve financování sociálních služeb -Reforma systému vyplácení sociálních dávek -Chudoba v důsledku zvyšování nezaměstnanosti a finanční gramotnost -Izolace seniorů a osob se zdravotním postižením -Dostupnost drog a alkoholu

Školství

SILNÉ STRÁNKY	SLABÉ STRÁNKY
<ul style="list-style-type: none"> - zastoupení všech typů škol (MŠ, ZŠ, ZŠ speciální, ZŠ praktická, SOU, SŠ) - poměrně snadná dopravní dostupnost - vysoká kvalifikovanost pedagogického sboru - dobrý technický stav školních budov - vstřícnost zřizovatelů k zachování škol, podpora investičních výdajů 	<ul style="list-style-type: none"> - vyšší věkový průměr pedagogického sboru - nízké využití inovativních metod a forem výuky - nízká podpora vzdělávání žáků se speciálními vzdělávacími potřebami v běžném školství - podfinancování - nízký počet škol využívá financování projektů z prostředků grantů (Jčřk, EU, nadace) - malé možnosti dalšího vzdělávání pedagogů - nedostatečný počet míst pro předškolní vzdělávání - nízký počet žáků na ZŠ v malých obcích
OHROŽENÍ	PŘÍLEŽITOST
<ul style="list-style-type: none"> - riziko rušení škol na malých obcích a z toho plynoucí špatná dopravní obslužnost do škol pro žáky z malých obcí - nedostatek dostatečně kvalifikovaných a erudovaných pedagogů po odchodu do důchodu 	<ul style="list-style-type: none"> - čerpání financí v rámci dotační a grantové politiky - podpora projektů zavádějící nové metody a formy výuky - projekty směřující k podpoře žáků se speciálními vzdělávacími potřebami a žáků nadaných - vznik firemních školek, dětských skupin, profesionálního hlídání dětí

SWOT ANALÝZA Klíčová oblast II. Podpora zemědělského i nezemědělského podnikání, cestovních ruch

Zemědělské a nezemědělské podnikání

SILNÉ STRÁNKY	SLABÉ STRÁNKY
<ul style="list-style-type: none"> -většina zemědělské půdy je obhospodařována zemědělskými subjekty -široká odlišnost půd, ráz krajiny, velikost honů, rozmanitost pěstovaných plodin a živočišných druhů -zajímavá lokální příroda -velmi zajímavá turistická oblast pro vyznavače přírody -rozmanitost chovaných zvířat – krávy s tržní produkcí mléka i bez tržní produkce, ovce, kozy, koně -propojenost živočišné a rostlinné výroby -vysoká propojenost cestních systémů -podpora zaměstnanosti v obcích (vesnice) -stále ještě velký počet menších vlastníků zemědělské půdy v regionu -možnost pronájmu pozemků od sousedů či vlastníků z vedlejších obcí a vytvořit si tak hospodářství o výměře cca. 20 či 30 ha -členitá krajina neumožňující vznik velkých půdních celků nad 100 ha 	<ul style="list-style-type: none"> -špatná údržba cestních systémů -vysoká časová, odborná a evidenční náročnost při kontrolách - duplicitní až triplicitní opakování -vysoká byrokracie -špatná koordinace mezi mysliveckými společnostmi a zemědělci v systému škod černou a mufloní zvěří -složitá a nedostatečná údržba krajinných prvků – meze, lesíky, vršky, strouhy apod. -časová náročnost evidencí rostlinné a živočišné výroby – specializace podniků podle zaměření -nedostatek kvalifikovaných lidí -příliš svazující legislativa, která je v zásadě stejná jak pro velké zemědělské společnosti, tak pro malé zemědělce -v zásadě neexistence regionálního zpracovatelského průmyslu pro komodity ze zemědělské prvovýroby (jatka, mlékárna ...) zde se nabízí možnost dalšího rozvoje v regionu -složitě hygienické předpisy a normy pro domácí zpracování výstupů ze zemědělské prvovýroby - v celé řadě katastrů nejsou realizované pozemkové úpravy -cenově téměř nedostupná nová zemědělská technika pro potřeby menších zemědělských subjektů -dlouhodobé nájemní smlouvy na zemědělské pozemky ze stran velkých subjektů
OHROŽENÍ	PŘÍLEŽITOST
<ul style="list-style-type: none"> -silný odliv lidí ze zemědělství – nízké platové ohodnocení -ekonomická náročnost hospodaření -zjednodušování osevních postupů -zvýšení degradace půd -velká sezónní časová náročnost -vysoké zatížení těžkou technikou a náročnost -zhoršení pohledu lidí -špatná komunikace s vlastníky půd -zhoršená biodiverzita lokalit 	<ul style="list-style-type: none"> -osvěta zemědělství jako celku -zkvalitnění rostlinné a živočišné výroby -zjednodušení systémů kontrol a legislativy -rozmanitost krajiny -zvýšování potenciálu úrodnosti půd a využívání staveb -kvalita odbornosti zemědělských škol -změna legislativy; -dotační podpora k nákupu techniky pro pícninářství, stájových technologií a technologií

<ul style="list-style-type: none"> -nemožnost či za stávajících podmínek neschopnost mladší generace pokračovat činnosti svých předků; -tlak velkých zemědělských subjektů na podepisování dlouhodobých nájemních smluv na pozemky pronajímané od menších vlastníků, kteří následně v zásadě nemají možnost se ke svým vlastním pozemkům zpět vrátit, či je pronajmout menšímu subjektu; -zánik tradičních řemesel a zručnosti řemeslníků; 	<ul style="list-style-type: none"> umožňujících zpracovat zemědělské prvovýrobní produkty přímo na farmách; -zjednodušení čerpání dotačních prostředků; -výhodnější daňové úlevy drobným zemědělcům tak, kde se jeden z rodiny dokáže samostatně živit zemědělskou činností;
---	---

Cestovní ruch

Silné stránky	Slabé stránky
<ul style="list-style-type: none"> -čisté, zachovalé, rozmanité a atraktivní přírodní prostředí -mnoho památek (církevní, kulturní, přírodní) -přírodní zajímavosti a atraktivita -široká nabídky turistického využití pro pěší i cyklisty -region s řemeslnou tradicí -bohatá historie regionu -venkovská lidová architektura ve stylu jihočeského baroka -pestrá nabídka kulturních a sportovních aktivit (akcí) 	<ul style="list-style-type: none"> -nedostatek ubytovacích zařízení na vyšší úrovni -nízká kvalita poskytovaných služeb v cestovním ruchu -nedostatečná nabídka agroturistiky -sezónnost návštěvnosti – převažuje letní turistika -zhoršující se kvalita silničních komunikací, slabá frekvence dopravních spojů -absence tzv. turistických balíčků, -absence cyklostezek bez motorových vozidel, in-line stezek, hipostezek -nedostatek míst k odpočinku včetně přístřešků a zázemí pro turisty na turistických trasách -zastaralé či poničené turistické značení -nedostatečné informace v podobě informačních listů, brožur pro turisty -malá přístupnost sakrálních památek
Příležitost	Ohrožení
<ul style="list-style-type: none"> -zkvalitnění infrastruktury a služeb cestovního ruchu v oblasti agroturistiky, venkovské turistiky -realizace nových inovativních projektů na podporu cestovního ruchu -rozvoj destinačního managementu -rozvoj meziobecní spolupráce -rostoucí zájem o agroturistiku a venkovskou turistiku -rostoucí zájem společnosti o rozvoj venkova, ochrany přírody a krajiny -podpora regionálních řemeslníků a výrobců -podpora udržování zvyků a tradic -možnost získání grantů z EU, Jihočeského kraje apod. -rozvoj IT technologií 	<ul style="list-style-type: none"> -Nedostatečná atraktivita pro všechny věkové a cílové skupiny -Nezájem turistů o církevní památky a venkovskou architekturu -Nepřizpůsobení se trendům v cestovním ruchu -Špatná dopravní infrastruktura -Zhoršení stavu sakrálních památek z důvodu nedostatku finančních prostředků -Nefunkčnost destinačního managementu

SWOT ANALÝZA Klíčová oblast III. Infrastruktura, doprava, bydlení, výstavba a vzhled obcí

Silné stránky	Slabé stránky
<ul style="list-style-type: none"> - hustá silniční a cestní síť - hustá síť cyklotras - odkanalizování ČOV ve větších sídlech - plynofikace na velké části území - velká část území pokrytá vodovodní sítí - dostatek rozvojových ploch na území - dostatek ploch zařazených v ÚPD a vůle samospráv pro řešení vzhledu obcí (odpočinkové a rekreační zóny) 	<ul style="list-style-type: none"> - velké množství místních a účelových komunikací ve vlastnictví malých obcí - předimenzovaná doprava, přetížení komunikací - slabá dopravní obslužnost hromadnými dopravními prostředky - řídká železniční síť - nedostatek bezpečných chodníků u komunikací - málo cyklostezek - v malých obcích nízký počet ČOV a kanalizací dle platné legislativy - klimatické změny – nedostatek podzemních vod - vysoká finanční náročnost na údržbu a opravu (komunikace, plynofikace, vodovody a vzhled obcí)
Příležitosti	Ohrožení
<ul style="list-style-type: none"> -dobrá síťová dostupnost (dostatečné množství komunikací) - zvýšené podnikatelské příležitosti - turisticky dostupná oblast - pokrytí plynofikací zbylých obcí - rozšíření vodovodní sítě na nezasobované území - zasíťování rozvojových ploch - modernizace rozšíření a budování ploch (odpočinkové a rekreační) parkové úpravy 	<ul style="list-style-type: none"> -díky přetížení destrukce stávajících komunikací - zhoršená bezpečnost na komunikacích - ohrožení zdrojů vody - nedostatek financí - úpadek

SWOT ANALÝZA Klíčová oblast IV. Přirozená a zdravá příroda, životní prostředí a památková péče

Životní prostředí

Silné stránky	Slabé stránky
<ul style="list-style-type: none"> -minimum velkých průmyslových zdrojů znečištění -relativně nízké znečištění zdrojů podzemní vody -zachovalé, stabilní životní prostředí -množství cenných chráněných území (EVL,PR,PP) -vysoká míra separace odpadů -dostatek sběrných míst k separaci odpadů -protipovodňová opatření (hráze, poldry) -napojení obcí na vodovod -velký výskyt povrchových zdrojů vody -vysoká rozmanitost přírodního prostředí -stabilní podíl lesní půdy -malá míra zemědělské půdy trvale odňaté pro výstavbu 	<ul style="list-style-type: none"> -velký podíl topenišť na tuhá paliva -staré ekologické zátěže -chybějící silniční ochrany obcí -špatná kvalita povrchových zdrojů vody -rozsah záplavových území -zhoršená retenční schopnost krajiny -nevyužívání plynofikace obcí -špatná kvalita vody z domovních studní -absence kanalizace v některých obcích
OHROŽENÍ	PŘÍLEŽITOSTI
<ul style="list-style-type: none"> -ohrožení krajinného rázu výstavbou -eroze půdy v důsledku nedostatečných protierozních opatření -zábory ZPF -snížení kvality půdy v důsledku eroze -nedostatečně kontrolovaná péče o chráněné území 	<ul style="list-style-type: none"> -vyhlášení dalších chráněných území -podpora alternativních zdrojů energie v zastavěném území -protierozní opatření -rekultivace území po těžbě -čerpání prostředků (fondů, dotací) na vybudování kanalizací, ČOV, protipovodňových opatření, separace odpadů, protierozní opatření) -zalesnění pozemků nevhodných pro zemědělskou výrobu -změna skladby lesních porostů

Památková péče

Silné stránky	Slabé stránky
<p>-počet nemovitostí prohlášených nemovitými kulturními památkami ČR ve sledovaném území - 145 nemovitostí, 2 městské památkové zóny /Blatná, Sedlice/</p> <p>-jedinečnost a rozmanitost kulturních památek ve sledovaném území</p> <p>-autentičnost památkově hodnotných staveb v území dotvářející výjimečný kolorit Blatenska</p> <p>-turisticky zajímavé památkové lokality v regionu na sebe navazující - dopravně (včetně cykloturistiky) i charakterem – Lnáře- Blatná – Sedlice – Radomyšl</p> <p>-spojení památek a kultury (kostely Kadov, Lnáře, Blatná, Radomyšl - varhanní koncerty; zámky Blatná, Lnáře – tématické a noční prohlídky; špýchar Blatná, muzeum Blatná, tvrz Lnáře – výstavy, galerie apod.)</p>	<p>-většina památek není veřejnosti běžně přístupná (problematika zejména u kostelů, nádvoří měšťanských domů či uzavřených vesnických usedlostí)</p> <p>-nezájem vlastníků o zachování a obnovu kulturních památek (neuspokojivý stav 15% staveb)</p> <p>-nedostatečná podpora financování obnovy památek ze strany státu</p> <p>-administrativní náročnost grantových programů</p> <p>-modernizace památek (zateplování, výměna střešní krytiny, nová okna s izolačními skly)</p> <p>- Málo propracované a nedostatečně propagované turistické cíle kulturního a přírodního dědictví</p>
OHROŽENÍ	PŘÍLEŽITOSTI
<p>-změna legislativy (nový památkový zákon) - očekává se složitost, právní nejasnost výkladu zákona</p> <p>-stoupající finanční náklady na provádění odborných prací, zejména umělecko-řemeslných jako je restaurování soch, fasád se sgrafity, obrazů, hudebních nástrojů apod.</p> <p>-zánik tradičních řemesel a zručnosti řemeslníků</p> <p>-ekonomická náročnost při zachování původních technologií a materiálů (např. dřevo x plast, ruční omítání x strojové omítky)</p> <p>- povodně, vichřice a podobné živelné pohromy (ohrožení zejména parků a objektů u vodních toků)</p> <p>-obnova památek ze strany vlastníků bez povolení a odborného posouzení odbornými pracovníky Národního památkového ústavu (modernizace a nevratné poškození stavby)</p>	<p>-změna legislativy (nový památkový zákon) – pokud bude kvalitní a jednoznačný výklad zákona</p> <p>-osvěta a vzdělání veřejnosti v oblasti památkové péče</p> <p>-rozvoj učebních oborů zaměřených na kvalitní řemeslo z tradičních materiálů</p> <p>-zjednodušení čerpání dotačních prostředků na obnovu památek</p> <p>-výhodnější daňové úlevy vlastníkům památek než je tomu doposud</p>

SWOT ANALÝZA Klíčová oblast V. Spolupráce v rámci MAS

Silné stránky	Slabé stránky
-zkušenost s projekty spolupráce v minulých letech	-zkušenosti s projekty spolupráce na mezinárodní úrovni pouze prostřednictvím zřizovatele a členských obcí MAS
Příležitosti	Ohrožení
-realizace projektů v rámci MAS na národní i mezinárodní úrovni	-nedostatečná informovanost v oblasti projektů spolupráce

2.3 ANALÝZA PROBLÉMŮ A ANALÝZA POTŘEB

Hodnocení území působnosti MAS Blatensko vychází z několika analýz v území provedených v letech 2011-2014. Většina obcí v působnosti MAS Blatensko byla poznamenána v souvislosti s výrazným rozvojem zemědělské výroby a na tuto navazující potřeba lidských zdrojů a tím tedy vytváření podmínek pro novou pracovní sílu v zemědělství. Počet a velikost obcí se za posledních 30 let výrazně měnil vlivem integračních (v 70. letech) a následně dezintegračních (po roce 1990) procesů. Sídlní struktura převedená na základní sídelní jednotky, má v čase stabilnější charakter. Z 32 obcí je pouze jedna urbanizovaná – město Blatná, ostatní mají spíše rurální charakter.

Analýza problému a potřeb ke klíčové oblasti č. I: Lidé a společnost, vybavenost, místní samospráva, veřejná správa a volný čas

Popis problému	Vzniklé potřeby	Vazba na potřeby v klíčové oblasti
<ul style="list-style-type: none"> Nedostatek pracovních míst pro matky s dětmi (flexibilní formy zaměstnání) Chybí poradenství v oblasti sociálních služeb Nedostatek lékařů všech specializací 	<ul style="list-style-type: none"> Zajištění pracovních míst pro matky s dětmi Zajištění poradenství v oblasti sociálních služeb v menších obcích Zachování fungujících zdravotních středisek na malých obcích 	SC I.A) Zachování a rozšíření sociálních služeb a zdravotnictví
<ul style="list-style-type: none"> Nedostatečné zázemí vytvořené místními samosprávami v důsledku nedostatku financí 	<ul style="list-style-type: none"> zajištění zázemí pro volnočasové aktivity v malých obcích 	SC I.B) Zachování a podpora komunitního života - volnočasových aktivit, kultury a sportu
<ul style="list-style-type: none"> Nevyhovující a náročná legislativa 	<ul style="list-style-type: none"> Zajištění odborných pracovníků v samosprávě 	SC I.C) Kvalitní samospráva
<ul style="list-style-type: none"> Zastaralé vybavení učeben Nízký počet žáků v ZŠ v malých obcích Nedostatek specializovaných pedagogů 	<ul style="list-style-type: none"> modernizace či vybudování nových učeben se zaměřením na technické vzdělávání, cizí jazyk, IT oblast a environmentální výuku udržení základního a mateřského školství v malých obcích zajištění vzdělávání – speciální pedagogika 	SC I.D) Kvalitní a dostupné vzdělávání pro všechny generace

Analýza problémů a potřeb ke klíčové oblasti č. II: Podpora zemědělského i nezemědělského podnikání, cestovní ruch

Popis problému	Vzniklé potřeby	Vazba na potřeby v klíčové oblasti
<ul style="list-style-type: none"> Nedostatečná podpora zejména menších zemědělských podnikatelů 	<ul style="list-style-type: none"> Podpora zemědělských podnikatelů 	SC II.A) Zachování zemědělských činností
<ul style="list-style-type: none"> Nedostatečný rozvoj v oblasti podnikatelských aktivit zaměřených na zpracování zemědělských a potravinářských produktů vzešlých z prvovýroby 	<ul style="list-style-type: none"> Podpora podnikatelů zaměřených na zpracování zemědělských a potravinářských produktů 	SC II.B) Kvalitní zpracování zemědělských a potravinářských produktů
<ul style="list-style-type: none"> Zastaralé stroje a vybavení v zemědělství a lesnictví 	<ul style="list-style-type: none"> Podpora nákupu kvalitních zemědělských strojů a strojů pro údržbu lesů 	SC II.C) Šetrné způsoby hospodaření v lesnictví
<ul style="list-style-type: none"> Nedostatečná podpora drobných podnikatelů na malých obcích 	<ul style="list-style-type: none"> Podpora drobných nezemědělských podnikatelů 	SC II.D) Zachování nezemědělských činností (řemesla, služby, výroba nezemědělského charakteru), atraktivní území pro cestovní ruch
<ul style="list-style-type: none"> Nedostatečná kapacita ubytovacích zařízení na vyšší úrovni Nedostatečná nabídka agroturistiky Nedostatek míst k odpočinku včetně přístřešků a zázemí pro turisty 	<ul style="list-style-type: none"> Podpora podnikatelů v oblasti cestovního ruchu Podpora budování odpočinkových zón pro turisty 	SC II.D) Atraktivní území pro šetrný cestovní ruch

Analýza problémů a potřeb ke klíčové oblasti č. III: Infrastruktura, doprava, bydlení, výstavba a vzhled obcí

Popis problému	Vzniklé potřeby	Vazba na potřeby v klíčové oblasti
<ul style="list-style-type: none"> Nedostatečná síť kanalizačního systému a ČOV dle platné legislativy 	<ul style="list-style-type: none"> Podpora rozvoje kanalizační sítě a ČOV v obcích 	SC III.A)Modernizace a výstavba technické infrastruktury obcí – vodovody, kanalizace, ČOV
<ul style="list-style-type: none"> Špatná kvalita komunikací ve správě obcí Nedostatek kvalitních bezpečných chodníků v obcích Nedostatečné pokrytí území cyklostezkami sloužícími k dopravě do zaměstnání a škol 	<ul style="list-style-type: none"> Podpora oprav, rekonstrukcí a modernizací komunikací ve správě obcí Podpora rekonstrukcí a výstavby bezpečných bezbariérových chodníků v obcích Podpora budování cyklostezek určených k dopravě do zaměstnání a škol 	SC III.B)Modernizace a výstavba bezpečné dopravní infrastruktury
<ul style="list-style-type: none"> Nedostatečné zasíťování ploch určených k výstavbě 	<ul style="list-style-type: none"> Podpora vlastníků a investorů, kteří vlastní a spravují plochy určené ÚPD k výstavbě 	SC III.C)Zachování a rozvoj kvalitního bydlení
<ul style="list-style-type: none"> Nedostatek financí pro realizaci projektů volnočasových a odpočinkových zón 	<ul style="list-style-type: none"> Modernizace, rozšíření a budování ploch (odpočinkové a rekreační, parkové úpravy) 	SC III.D)Zachování a rozvoj vzhledu obcí - veřejná prostranství v obcích

Analýza problémů a potřeb ke klíčové oblasti č. IV: Přirozená a zdravá příroda, životní prostředí a památková péče

Popis problému	Vzniklé potřeby	Vazba na potřeby v klíčové oblasti
<ul style="list-style-type: none"> • Špatná kvalita povrchových i spodních vod • Nedořešené staré ekologické zátěže 	<ul style="list-style-type: none"> • Podpora podnikatelských subjektů zaměřených na životní prostředí • Podpora udržení rekreační funkce lesa v souladu s udržením pořádku v lesích 	SC IV.A) Zachování kvalitního životního prostředí, zachování přirozené a zdravé přírody
<ul style="list-style-type: none"> • Málo propracovaný a nedostatečně propagované turistické cíle, kulturního a přírodního dědictví 	<ul style="list-style-type: none"> • Propagace turistických cílů a zajímavostí 	SC IV.B) Plnohodnotné využití přírodního a kulturního dědictví
<ul style="list-style-type: none"> • Výskyt černých skládek v území • Nedostatek nádob na tříděný odpad v důsledku zvýšené poptávky 	<ul style="list-style-type: none"> • Podpora odstraňování černých skládek • Podpora třídění odpadů 	SC IV.C) Rozvoj odpadového hospodářství

Analýza problémů a potřeb ke klíčové oblasti č. V: Spolupráce v rámci MAS

Popis problému	Vzniklé potřeby	Vazba na potřeby v klíčové oblasti
<ul style="list-style-type: none"> • Omezená spolupráce se zahraničními MAS • Dosavadní nižší spolupráce s MAS v rámci ČR 	<ul style="list-style-type: none"> • Podpora projektů zaměřených na spolupráci mezi MAS v rámci ČR i zahraničí 	SC V.A) Rozvoj národní, mezinárodní a místní spolupráce mezi MAS

3. Strategická část

3.1. Stanovení vize

VIZE: Region Blatensko jako kvalitní místo pro život, práci a rekreaci

Strategické cíle

Strategie MAS je celkovou střednědobou strategií. Jde o ucelený rozvojový dokument, vztahující se na územní působnosti MAS. Propojuje subjekty, záměry a zdroje v kontextu přípravy nového programovacího období na roky 2014 -2020.

Více odvětvová strategie zpracovaná na základě komunikace s obyvateli, neziskovými organizacemi a spolky, podnikateli a obcemi v regionu, doložená realizací plánování v rámci MAS, obsahující kompletní problematiku území s definováním všech rozvojových směrů. Strategie je vytvářena na základě poptávky komunity bez ohledu na zdroje financování. Musí jasně definovat a především podložit jednotlivé požadavky a potřeby regionu s vyčíslením jejich měřitelných indikátorů.

Strategie je vytvářena na základě reálných potřeb zjištěných na základě doložitelného průzkumu regionu, přístup k tvorbě strategií je založený na důkazech. Je hodnocen vztah mezi potřebou, předpokládaným naplněním, reálným přínosem a dopady navržených opatření na území MAS Blatensko.

Obecné cíle MAS:

- koordinace projektů a produktů zaměřených na rozvoj regionu v souladu s přijatou strategií území MAS
- zajišťování služeb při administraci projektů k rozvoji regionu
- podpora péče o krajinu, sídel, kulturního a přírodního dědictví a aktivního života obyvatel
- dlouhodobá údržba a podpora multifunkčního zemědělství
- rozvoj lidských zdrojů v regionu a podpora zapojování lidí do rozvojových procesů, hledání komplexního řešení pro region v oblasti služeb (zdravotnických, sociálních, komunálních a vzdělávacích) stejně jako podpora všeho, co ovlivňuje kvalitu života na venkově
- podpora podnikání zejména pro malé a střední podniky s cílem vytváření nových pracovních příležitostí.

Dlouhodobé strategické cíle

zaměřené zejména na společné řešení problémů území MAS Blatensko:

- Podpora vzniku nových pracovních míst
- Zajištění nabídky vzdělávacích programů odpovídající potřebám obyvatel a optimalizace kapacity předškolních a školních zařízení

- Zlepšování stavu silniční sítě
- Systematická podpora a zvyšování bezpečnosti pěší a cyklistické dopravy
- Odstraňování starých a zabránění vzniku nových ekologických zátěží, ochrana životního prostředí
- Komplexní řešení odpadového hospodářství na území MAS Blatensko
- Rozšíření nabídky volnočasových areálů a aktivit
- Zlepšení využitelnosti kulturních zařízení
- Dlouhodobá podpora spolkových činností a neziskových organizací
- Zlepšení nabídky a dostupnosti zdravotnických zařízení
- Koordinované řešení sociálních služeb pro celé spádové území (společný komunitní plán)
- Hledání a podpora dalších společných řešení pro celé území MAS (cestovní ruch, podnikání apod.)

3.2. Stanovení klíčových oblastí rozvoje, struktura specifických cílů a opatření

Na základě komunitního projednávání výstupů analytické části bylo stanoveno následujících pět klíčových oblastí rozvoje regionu:

Klíčová oblast I. Lidé a společnost, vybavenost, místní samospráva, veřejná správa a volný čas

Klíčová oblast II. Podpora zemědělského i nezemědělského podnikání, cestovní ruch

Klíčová oblast III. Infrastruktura, doprava, bydlení, výstavba a vzhled obcí

Klíčová oblast IV. Přirozená a zdravá příroda, životní prostředí a památková péče

Klíčová oblast V. Spolupráce v rámci MAS

3.2.1. Klíčová oblast I: Lidé a společnost, občanské vybavení, místní samospráva, veřejná správa a volný čas

Prioritou je podporovat veřejnou vybavenost, zařízení pro vzdělávání, budovy školek a škol, zařízení pro sociální a rodinnou péči, zdravotnictví, kulturu, umění, sport, dále podporovat formy flexibilních forem zaměstnání.

Specifické cíle SCLLD a jejich opatření:

Specifický cíl I.A) Zachování a rozšíření sociálních služeb a zdravotnictví

V rámci tohoto cíle by měly být podpořeny sociální služby a zdravotnictví. Analýza tohoto cíle vycházela z Komunitního plánu sociálních služeb na Blatensku, který je v území řešen již od roku 2006.

Rozvoj sociálních služeb budou v území nadále řešit poskytovatelé sociálních služeb a zdravotní péče v rámci dotační politiky Jihočeského kraje.

Opatření I.a) Podpora rozšíření sociálních služeb a zdravotnictví

Specifický cíl I.B) Zachování a podpora komunitního života - volnočasových aktivit, kultury a sportu

V rámci tohoto cíle bude řešen komunitní život v obcích regionu formou setkávání jednotlivých komunit v území za účelem realizace sociálních, kulturních, vzdělávacích a rekreačních aktivit. K tomuto účelu by mohly sloužit nevyužité budovy v obcích, popřípadě by mohly být takovéto budovy vystavěny.

Tyto aktivity budou podporovány z dotací EU v rámci IROP.

Opatření I.b) Podpora rozvoje komunitního života – volnočasových aktivit, kultury a sportu

Specifický cíl I.C) Kvalitní místní samospráva a veřejný správa

Tento cíl by měl zajistit kvalitní a dostupnou péči pro všechny obyvatele regionu.

Opatření I.c) Podpora kvalitní péče místní samosprávy a veřejné správy pro obyvatele regionu

Specifický cíl I.D) Kvalitní a dostupné vzdělávání pro všechny generace

Tento specifický cíl vychází z potřeb, které byly definovány v rámci analýzy území z hlediska stavu podmínek pro předškolní, základní, střední a celoživotní vzdělávání.

Daří se udržet dobrý technický stav budov, zbývá velmi málo finančních prostředků na investiční technické vybavení školy.

V rámci tohoto specifického cíle by měla být podpořena infrastruktura pro předškolní, základní, střední a celoživotní vzdělávání.

Tyto aktivity by mohly být podpořeny z dotací EU v rámci IROP.

Opatření I.d) Podpora kvalitního a dostupného vzdělávání pro všechny generace

Specifický cíl I.E) Flexibilní formy zaměstnání a kvalitní péče o děti

V rámci tohoto specifického cíle by měly být podpořeny aktivity spojené s neformálním a zájmovým vzděláváním dětí. V první řadě se jedná o mimoškolní zájmové činnosti v základních školách, dále o aktivity spojené se sportovní činností a také vzdělávání v rámci uměleckých škol. Podpora by měla být také cílena na skupiny, které se věnují péči o děti do 3 let. Zahrnuty by měly být také aktivity, jako jsou příměstské tábory apod.

Z analýzy území vznikla také potřeba podpory forem flexibilních zaměstnání. Jedná se především o zkrácené úvazky pro rodiče dětí, ale také pro ostatní cílové skupiny popsané v programovém rámci OPZ.

Tyto aktivity by mohly být podpořeny z dotací EU v rámci IROP a OPZ.

Opatření I.e) Podpora flexibilních forem zaměstnání a kvalitní péče o děti

3.2.2. Klíčová oblast II: Podpora zemědělského i nezemědělského podnikání, cestovní ruch

Prioritou je podpora zemědělského podnikání a nezemědělského podnikání, zpracování zemědělských a potravinářských produktů, podpora šetrného hospodaření v zemědělství a lesnictví, podpora nezemědělských činností v oblasti řemesel, služeb a výroby nezemědělského charakteru, podpora cestovního ruchu.

Specifické cíle SCLLD a jejich opatření:

Specifický cíl II.A) Zachování zemědělských činností

Analýzou území byla zjištěna potřeba podpory zemědělského podnikání jak v živočišné, tak rostlinné výrobě, největší zájem byl zjištěn v oblasti pořízení strojů a technologií. Cílem tohoto specifického cíle je podpora výše zmíněných aktivit v oblasti zemědělství.

Aktivity mohou být podpořeny z dotací EU v rámci PRV.

Opatření II.a) Podpora investic do zemědělských činností

Specifický cíl II.B) Kvalitní zpracování zemědělských a potravinářských produktů

Z analýzy území vyplývá potřeba podpory kvalitního zpracování zemědělských a potravinářských produktů a jejich uvádění na trh. Podpořeny budou aktivity spojené s investicemi do výstavby a rekonstrukcí budov včetně manipulačních ploch, pořízení strojů, nástrojů a zařízení pro zpracování zemědělských produktů a jejich uvádění na trh.

Aktivity mohou být podpořeny z dotací EU v rámci PRV.

Opatření II.b) Podpora kvalitního zpracování zemědělských a potravinářských produktů

Specifický cíl II.C) Šetrné způsoby hospodaření v zemědělství a lesnictví

Z analýzy problémů vyplynula potřeba pořízení kvalitních strojů. Podpořeny budou investice zaměřené na pořízení strojů a technologií určených pro hospodaření v lesích. Podpora se rovněž může týkat výstavby či modernizace dřezpracujících provozoven včetně technologického vybavení.

Aktivity mohou být podpořeny z dotací EU v rámci PRV.

Opatření II.c) Podpora šetrných hospodaření v zemědělství a lesnictví

Specifický cíl II.D) Zachování nezemědělských činností (řemesla, služby, výroba nezemědělského charakteru), atraktivní území pro šetrný cestovní ruch

Z analýzy území vznikla potřeba podporovat drobné podnikatele v nezemědělských činnostech. Již v minulém plánovacím období se tato podpora osvědčila a podpořeny byly projekty v oblasti řemesel a služeb. Podpořeni by v rámci tohoto opatření mohli být střední a malí podnikatelé podnikající v činnostech spadajících do vybraných nezemědělských činností dle CZ-NACE přesně vyjmenované v dané fichi.

V rámci tohoto opatření mohou být také podpořeni podnikatelé v cestovním ruchu, kteří musí ovšem podnikat ve vazbě na venkovskou turistiku, agroturistiku a ubytovací kapacitu. Aktivita mohou být podpořeny z dotací EU v rámci PRV.

Ostatní podnikatelé musejí využít dotační prostředky z OPPIK.

Opatření II.d) Podpora nezemědělských činností v oblasti řemesel, služeb a výroby nezemědělského charakteru, podpora cestovního ruchu.

3.2.3. Klíčová oblast III: Infrastruktura, doprava, bydlení, výstavba a vzhled obcí

Prioritou je podporovat investice do dopravní infrastruktury jako místní a účelové komunikace, cyklistické a pěší stezky, bezpečné chodníky, parkoviště a další dopravní infrastruktura. Podporovat technickou infrastrukturu jmenovitě vodovody a jiná zařízení pro pitnou vodu, kanalizace a ČOV, zařízení pro nakládání s dešťovou vodou, systém a zařízení pro nakládání s odpady, energetické sítě a zdroje, veřejné osvětlení, produktovody, komunikační a informační sítě a technologie. Podporovat úpravy veřejných prostranství (zpevněné plochy, vybavení parků, dětských hřišť, mobiliář, orientační systémy, pouliční umění, veřejná WC, kolárny a stojany na kola aj.).

Specifické cíle SCLLD a jejich opatření:

Specifický cíl III.A) Modernizace a výstavba technické infrastruktura obcí – vodovody, kanalizace, ČOV

Z analýzy v obcích vyplynula potřeba výstavby a rekonstrukce infrastruktury pro vodovodní kanalizační řád. Většina obcí v územích vidí jako nutnost mít kvalitní kanalizaci společně s ČOV, stejně jako kvalitní a fungující vodovody pro pitnou vodu. V tomto opatření by měla být podpořena výstavba, rekonstrukce a modernizace stávajících vodovodních a kanalizačních sítí společně s ČOV.

Aktivity tohoto opatření mohou být podpořeny z dotací EU v rámci OPŽP.

Opatření III.a) Podpora modernizace a rozšíření výstavby vodovodů, kanalizací a ČOV

Specifický cíl III.B) Modernizace a výstavba bezpečné dopravní infrastruktury

Jako největší potřebou byla analýzou v obcích a území stanovena nutnost rekonstrukcí a oprav stávajících komunikací III. a IV. třídy a místních komunikací ve vlastnictví obcí. Stav těchto komunikací je mnohdy kritický. Další potřebou je pak zlepšení stavu či výstavba nových chodníků v obcích v rámci bezpečnosti obyvatel. V několika obcích se pak projevila potřeba výstavby a rekonstrukce cyklostezek sloužících k dopravě do zaměstnání a škol. Aktivity tohoto opatření zaměřené na opravu a rekonstrukce komunikací mohou být podpořeny z dotační politiky Jihočeského kraje.

Aktivity zaměřené na vybudování a opravu cyklostezek je možné podpořit z dotací EU v rámci IROP.

Opatření III.b) Podpora výstavby a rekonstrukce komunikací a chodníků v obcích, podpora výstavby a rekonstrukce cyklostezek

Specifický cíl III.C) Zachování a rozvoj kvalitního bydlení

Analýzou území byla zjištěna potřeba rekonstrukce a budování inženýrských sítí pro kvalitní bydlení v obcích, zasíťování parcel určených k výstavbě. Cílem je zkvalitnění a dostupnost bydlení formou případné rekonstrukce a modernizace stávajících budov. Obce nemají zájem o budování bytů určených pro sociální bydlení.

Aktivita tohoto opatření mohou být podpořeny z dotační politiky Jihočeského kraje.

Opatření III.c) Rekonstrukce a budování inženýrských sítí určených pro výstavbu

Specifický cíl III.D) Zachování a rozvoj vzhledu obcí - veřejná prostranství v obcích

Analýzou území byl zjištěn dostatečný počet ploch v obcích, které jsou určeny k plnění funkce kvalitního zázemí pro volnočasové a rekreační účely jako jsou dětská hřiště, sportoviště a zóny pro odpočinek obyvatel. Problémem je ovšem nedostatek financí na modernizaci a úpravu těchto ploch. Stejný problém je spatřován v údržbě veřejných prostranství a zeleně v obcích.

Tyto aktivity mohou být podpořeny z dotační politiky Jihočeského kraje a vlastních zdrojů obcí, které jsou ovšem v malých obcích značně omezeny.

Opatření III.d) Podpora vzhledu a funkčnosti veřejných prostranství v obcích.

3.2.4. Klíčová oblast IV: Přirozená a zdravá příroda, životní prostředí a památková péče

Prioritou je podpora ochrany a obnovy přírody, zachování eko-systému, podpora společného využívání přírodního a kulturního dědictví, podpora čistoty vodních toků, ovzduší a půdy, podpora zdokonalení systému nakládání s odpady a podpora využití alternativních zdrojů energie.

V rámci podpory mohou být podpořeny i podnikatelské subjekty zabývající se ochranou vod, řešení ekologických problematik, ochranou vodních zdrojů pitné vody, ochranou půdy a ochranou krajiny.

Specifické cíle a jejich opatření:

Specifický cíl IV.A) Zachování kvalitního životního prostředí, zachování přirozené a zdravé přírody

Kvalita životního prostředí je na venkově důležitým faktorem pro udržení kvalitního prostředí pro život obyvatel i návštěvníků území. Analýzou území byla zjištěna potřeba zachování přirozené a zdravé přírody, ochrana vodních toků a ovzduší a odstraňování starých ekologických zátěží.

V rámci tohoto cíle mohou být podpořeny aktivity a investice zaměřené na zvyšování environmentálních a společenských funkcí lesa.

Aktivity spojené s ochranou životního prostředí mohou být podpořeny z dotací EU v rámci OPŽP nebo dotační politiky kraje.

Aktivity spojené se zvyšováním environmentálních a společenských funkcí lesa mohou být podpořeny z dotací EU v rámci PRV.

Opatření IV.a) Podpora čistoty vodních toků, ovzduší a půdy, podpora ochrany a obnovy přírody

Specifický cíl IV.B) Plnohodnotné využití přírodního a kulturního dědictví

V území MAS se nachází pouze tři objekty kulturního dědictví, které byly zařazeny do Indikativního seznamu národních kulturních památek. Jedná se o Zámek Blatná, kostel Sv. Jana Křtitele v Paštikách a kostel Sv. Voršily v Újezdci. Tyto tři památky lze podpořit z dotací EU, opravy těchto památek jsou finančně velmi náročné.

V území se dále nachází více než 140 nemovitostí, které jsou prohlášeny kulturními nemovitými památkami.

Opravy těchto památek bude nutné podporovat z dotační politiky kraje nebo vlastních zdrojů obcí.

Dalším problémem se jeví nedostatečná přístupnost památek pro turisty, což je ovšem záležitostí jednotlivých vlastníků těchto nemovitostí.

Opatření IV.b) Podpora společného využívání přírodního a kulturního dědictví

Specifický cíl IV.C) Rozvoj odpadového hospodářství

Rozvoj odpadového hospodářství je nutností pro kvalitní a spokojený život na venkově. Z analýzy území bylo zjištěno, že většina obcí řeší problém černých skládek na jejich území. Komunální odpad řeší obce individuálně různými společnostmi, které komunální odpad svážejí. Tříděný odpad je v celém území řešen nádobami na tříděný odpad, jichž se zdá být stále nedostatek, stejně jako míst pro sběr tříděného odpadu.

Aktivita tohoto specifického cíle bude možné podporovat z dotační politiky kraje nebo v rámci OPŽP.

Opatření IC.c) Podpora zdokonalení systém nakládání s odpady

3.2.5. Klíčová oblast V: Spolupráce v rámci MAS

Prioritou je podpora rozvoje národní, mezinárodní a místní spolupráce MAS. V rámci této oblasti budou podpořeny projekty zaměřené na rozvoj spolupráce v oblastech udržení kulturního dědictví, patriotismu území, apod.

Specifické cíle a jejich opatření:

Specifický cíl V.A) rozvoj národní, mezinárodní a místní spolupráce mezi MAS

Opatření V.a) Podpora rozvoje národní, mezinárodní a místní spolupráce mezi MAS

3.3. Popis integrovaných a inovativních rysů strategie

Cílem strategie je vytvoření stabilního regionu z pohledu ekonomického růstu v podnikání, sociálních jistot pro všechny obyvatele, kvalitního životního prostředí, zajímavé turistické oblasti a dostupného vzdělávání pro všechny generace. Důležitým faktorem je propojení všech opatření stanovených ve strategii tak, aby bylo dosaženo co možná nejlepších nastavených výsledků a výstupů strategie.

Inovativní rysy strategie:

- MAS bude plně zodpovědná za rozdělování dotací, bude tedy muset uvažovat strategicky a plánovat své aktivity tak, aby čerpala z toho, co území nabízí a potřebuje
- Strategie bude využívat nové operační programy (OPZ, IROP) mimo PRV, který byl již využíván v minulém programovacím období
- Strategie naváže na výstupy a výsledky ze strategických a komunitních plánů
- Strategie nově řeší bezpečnost v dopravě
- Strategie se snaží zvýšit povědomí a sounáležitost obyvatel k historii, současnosti a budoucnosti území

Vycházíme-li z dosavadního stavu, kdy v podstatě v celém území MAS je funkční spolupráce místních samospráv s neziskovým a podnikatelským sektorem, při údržbě a obnově a dalším rozvoji předmětného území, lze jen stěží v této oblasti hledat zcela nové inovativní prvky. Stěžejní prioritou MAS je stávající systém udržet, podporovat, a spolupráci veřejného, soukromého a neziskového sektoru nadále prohlubovat a rozvíjet.

3.4. Vazba na strategické dokumenty

Při tvorbě strategie bylo čerpáno z mnoha strategických dokumentů, které byly v území dostupné. Jednalo se o dokumenty jednotlivých obcí (převážně Plán obnovy venkova resp.. strategický plán), dále se jednalo o strategický plán ORP Blatná, strategické dokumenty mikroregionu Blatensko, strategických dokumentů Jihočeského kraje, strategických národních dokumentů a v neposlední řadě také o Strategický plán LEADER MAS SOB 2007 – 2013.

Tabulka č. 23: Přehled strategických dokumentů

Druh dokumentu	Název strategického dokumentu	Zdroj
Strategické dokumenty obcí	POV jednotlivých obcí, Strategické plány obcí	Vlastní sběr v území, místní šetření v jednotlivých obcích
Strategické dokumenty ORP Blatná	Blatná – město aktivního života – strategický plán města Blatná	Webové stránky Města Blatná, vlastní šetření
Strategické dokumenty mikroregionu Blatensko DSO	1) Komunitní plán sociálních služeb Blatensko 2) Strategie území správního obvodu ORP Blatná v oblasti předškolní výchovy a základního školství,	Webové stránky DSO Blatensko, zapojení zástupců MAS do komunitního plánování

	sociálních služeb, odpadového hospodářství a cestovního ruchu	
Strategické dokumenty Jihočeského kraje	1) Střednědobý plán rozvoje sociálních služeb Jihočeského kraje 2) Program rozvoje venkova Jihočeského kraje 3) Dlouhodobý záměr vzdělávání a rozvoje výchovně vzdělávací soustavy Jihočeského kraje 2012-2016 4) Zásady územního rozvoje kraje	Web jihočeského kraje
Národní strategické dokumenty	1) Strategie regionálního rozvoje ČR 2014-2020 2) Národní strategie rozvoje sociálních služeb 2014-2020 3) Dlouhodobý záměr vzdělávací soustavy ČR 2015-2020 4) Dopravní politika ČR pro období 2014-2020 s výhledem do roku 2050 5) Strategie sociálního začleňování 2014-2020	web

3.5. Popis opatření pro řízení a sledování SCLLD - monitoring, evaluace

- viz implementační část

3.6. Akční plán

3.6.1. Integrovaný regionální operační program (IROP)

PROGRAMOVÝ RÁMEC IROP

Komunitně vedený místní rozvoj v rámci Integrovaného regionálního operačního programu bude realizován v Prioritní ose 4, která naplňuje aktivity z Prioritních os 1, 2 a 3 z konkrétních strategických cílů:

- 1.2. Zvýšení podílu udržitelných forem dopravy
- 1.3 Zvýšení připravenosti k řešení a řízení rizik a katastrof
- 2.1 Zvýšení kvality a dostupnosti služeb vedoucích k sociální inkluzi
- 2.2 Vznik nových a rozvoj existujících podnikatelských aktivit v oblasti sociálního podnikání
- 2.3 Rozvoj infrastruktury pro poskytování zdravotních služeb a péče o zdraví
- 2.4 Zvýšení kvality a dostupnosti infrastruktury pro vzdělávání a celoživotní učení
- 3.1 Zefektivnění prezentace, posílení ochrany a rozvoje kulturního dědictví
- 3.3 Podpora pořizování a uplatňování dokumentů územního rozvoje

Prioritní osa 4 IROP obsahuje dva specifické cíle:

- 4.1 Posílení komunitně vedeného místního rozvoje za účelem zvýšení kvality života ve venkovských oblastech a aktivizace místního potencionálu
- 4.2 Posílení kapacit komunitně vedeného místního rozvoje za účelem zlepšení řídicích a administrativních schopností MAS

Z potřeb území MAS Blatensko vyplynula potřeba realizace následujících strategických cílů, z kterých byly nastaveny jednotlivé fiche:

FICHE	Specifický cíl IROP	Název Fiche
1	1.2	Bezpečnost obyvatel regionu
2	2.1	Zvýšení kvality dostupnosti komunitního života
3	2.4	Kvalitní a dostupné vzdělávání pro všechny generace
4	4.2	CLLD

Fiche 1 – Bezpečnost obyvatel

Vazba na cíle SLLD

Klíčová oblast III: Specifický cíl III.B) Modernizace a výstavba bezpečné dopravní infrastruktury

Vazba na specifický cíl IROP

Specifický cíl 1.2. Zvýšení podílu udržitelných forem dopravy

Popis fiche

A)Bezpečnost

Cílem fiche je podpora výstavby bezpečných bezbariérových chodníků u silnic v obcích. Tato potřeba vzešla z komunitního projednávání. Podporu je třeba zacílit na modernizaci, výstavbu a rekonstrukci současných chodníků v obcích. Tyto chodníky jsou mnohdy poničené a nevyhovující bezpečnostním předpisům. Podporovány budou bezpečné bezbariérové chodníky v obcích.

B)Cyklodoprava

Cílem fiche je zajištění cyklodopravy z místa bydliště do zaměstnání nebo školy. Tato potřeba vzešla z komunitního projednávání v území a potřeb jednotlivých obcí. Podporovány budou cyklostezky a cyklotrasy sloužící k dopravě do zaměstnání, škol a za službami např. cyklistické pruhy na komunikacích nebo víceúčelové pruhy. Součástí projektů může být i dopravní značení.

Typy projektů

Projekty zvyšující bezpečnou silniční, cyklistickou a pěší dopravu (výstavba cyklostezek a cyklotras určených k dopravě do zaměstnání, škol a za službami), výstavba, rekonstrukce a modernizace bezpečných bezbariérových chodníků v obcích za účelem zvýšení bezpečnosti obyvatel regionu.

Příjemci podpory

- Obce,
- dobrovolné svazky obcí,
- organizace zřizované nebo obcemi nebo dobrovolnými svazky obcí

Minimální a maximální výše celkových způsobilých výdajů

MAS předpokládá stanovení limitů až ve vyhlašovaných výzvách.

Principy preferenčních kritérií

Preferenční kritéria budou stanovena až v konkrétních výzvách MAS.

Seznam indikátorů výstupů

Monitorovací indikátory výstupů			
Číslo	Popis indikátoru (měrná jednotka indikátoru)	Výchozí stav	Cílový stav
75001	Počet realizací vedoucích ke zvýšení bezpečnosti v dopravě (počet realizací)	0	3
76100	Délka nově vybudovaných cyklostezek a cyklotras (km)	0	3 km
76200	Délka rekonstruovaných cyklostezek a cyklotras (km)	0	2 km

Cílová hodnota indikátoru výstupu č. 75001 byla stanovena ve výši 3 realizací na základě analýzy potřeb území MAS. Datum výchozí hodnoty je stanoveno k 31. 12. 2014, datum cílové hodnoty je stanoveno k 31. 12. 2023.

Cílová hodnota indikátoru výstupu č. 76100 byla stanovena ve výši 3 km na základě analýzy potřeb území MAS. Datum výchozí hodnoty indikátoru je stanoveno k 31. 12. 2014, datum cílové hodnoty je stanoveno k 31. 12. 2023.

Cílová hodnota indikátoru výstupu č. 76200 byla stanovena ve výši 2 km na základě analýzy potřeb území MAS. Datum výchozí hodnoty indikátoru je stanoveno k 31. 12. 2014, datum cílové hodnoty je stanoveno k 31. 12. 2023.

Seznam indikátorů výsledků

Monitorovací indikátory výsledků			
Číslo	Popis indikátoru (měrná jednotka)	Výchozí stav	Cílový stav
76310	Podíl cyklistiky na přepravních výkonech (%)	7%	10%

Cílová hodnota indikátoru výsledku č. 76310 byla přebrána z IROP s tím, že datum cílové hodnoty indikátoru bylo stanoveno k 31. 12. 2023.

Fiche 2 – Zvýšení kvality a dostupnosti komunitního života

Vazba na cíle CLLD

Klíčová oblast I: I.B) Zachování a podpora komunitního života - volnočasových aktivit, kultury a sportu

Klíčová oblast I: I.A) Zachování a rozšíření sociálních služeb a zdravotnictví

Vazba na specifický cíl IROP

Specifický cíl 2.1. Zvýšení kvality a dostupnosti služeb vedoucí k sociální inkluzi

Popis fiche

Cílem fiche je podpora zvýšení kapacity a zlepšení fungování komunitních center ve venkovských oblastech. Komunitními centry jsou míněna veřejná víceúčelová zařízení, ve kterých se budou setkávat členové dané komunity za účelem sociálních, vzdělávacích, kulturních a rekreačních aktivit s cílem zlepšit sociální situaci jednotlivců i komunit jako celku.

Podporovány mohou být v této fichi stavební úpravy, pořízení vybavení a případné související úpravy těchto zařízení včetně úprav venkovních prostranství.

Typy projektů

Polyfunkční centrum (rekonstrukce nevyužitá budova v obci) s bezbariérovým přístupem. V těchto zařízeních se budou setkávat komunity a ostatní obyvatelé obcí za účelem vzniku či rozvoje komunitní práce, řešení identifikovaných problémů komunity, realizace

volnočasových aktivit, kulturních a zájmových akcí. Zároveň budou v těchto zařízeních poskytovány sociální služby dle potřeb daných komunit.

Definice příjemce podpory

- NNO,
- obce,
- dobrovolné svazky
- organizace zřizované nebo zakládané obcemi nebo dobrovolnými svazky obcí
- církve,
- církevní organizace

Minimální a maximální výše celkových způsobilých výdajů

MAS předpokládá stanovení limitů až ve vyhlašovaných výzvách.

Principy preferenčních kritérií

Preferenční kritéria budou stanovena až v konkrétních výzvách MAS.

Seznam indikátorů výstupů

Monitorovací indikátory výstupů			
Číslo	Popis indikátoru (měrná jednotka)	Výchozí stav	Cílový stav
55101	Počet podpořených polyfunkčních komunitních center (zařízení)	0	5

Cílová hodnota indikátoru výstupu č. 55101 byla stanovena ve výši 5 zařízení na základě zjištěných potřeb v území. Datum výchozí hodnoty indikátoru je stanoveno k 31. 12. 2014, datum cílové hodnoty je stanoveno k 31. 12. 2023.

Seznam indikátorů výsledků

Monitorovací indikátory výsledků			
Číslo	Popis indikátoru (měrná jednotka)	Výchozí stav	Cílový stav
67510	Kapacita služeb a sociální práce (klienti)	0	60

Cílová hodnota indikátoru výsledku č. 67510 byla přebrána z IROP s tím, že datum cílové hodnoty indikátoru bylo stanoveno k 31. 12. 2023.

Fiche 3 – Kvalitní a dostupné vzdělávání pro všechny generace

Vazba na CLLD

Klíčová oblast I: I.D) Kvalitní a dostupné vzdělávání pro všechny generace

Vazba na specifické cíle IROP

Specifický cíl 2.4. – Zvýšení kvality a dostupnosti infrastruktury pro vzdělávání a celoživotní učení

Popis fiche

Cílem této fiche je podpora zacílená na vzdělávací zařízení, která umožňují kvalitu formálního, zájmového a neformálního vzdělávání mládeže a kvalitního vzdělávání dospělých. Podpořena bude infrastruktura mateřských, základních a středních škol pro výuku klíčových kompetencí, jako jsou přírodovědné obory, technické obory, cizí jazyky a technologie IT. Na základě podpory těchto kompetencí bude zajištěno zvýšení kvality výuky. Dále může být podpořeno vzdělávání dospělých ve vazbě na budoucí uplatnění na trhu práce a potřeby sladění nabídky a poptávky na regionálním trhu práce.

Typy projektů

Rozšíření předškolního vzdělávání a vybavení mateřských, základních a středních škol na vybavení odborných učeben (přírodovědné, technické obory, dílny, pozemky), bezbariérovost a podpora infrastruktury pro celoživotní vzdělávání, podpora infrastruktury pro zájmové a neformální vzdělávání.

Definice příjemce podpory

- zařízení a péče o děti do tří let
- školy a školská zařízení v oblasti předškolního, základního a středního vzdělávání a vyšší odborné školy zřizované obcemi či krajem
- další subjekty podílející se na realizaci vzdělávacích aktivit
- organizace zřizované nebo zakládáné obcemi nebo
- dobrovolné svazky
- církve a církevní organizace

Minimální a maximální výše celkových způsobilých výdajů

MAS předpokládá stanovení limitů až ve vyhlášených výzvách.

Principy preferenčních kritérií

Preferenční kritéria budou stanovena až v konkrétních výzvách MAS.

Seznam indikátorů výstupů

Monitorovací indikátory výstupů			
Číslo	Popis indikátoru (měrná jednotka)	Výchozí stav	Cílový stav
50000	Počet podpořených vzdělávacích zařízení (zařízení)	0	8

Cílová hodnota indikátoru výstupu č. 50000 byla stanovena ve výši 8 podpořených vzdělávacích zařízení. Tato hodnota byla stanovena na základě potřeb zjištěných v území

MAS. Datum výchozí hodnoty je stanoven k 31. 12. 2014. Milník pro datum 31. 12. 2018 jsou 3 podpořená zařízení. Datum cílové hodnoty je stanoveno k 31. 12. 2023.

Seznam indikátorů výsledků

Monitorovací indikátory výsledků			
Číslo	Popis indikátoru (měrná jednotka)	Výchozí stav	Cílový stav
50020	Podíl tříletých dětí umístěných v předškolním zařízení (%)	77,3 %	90,5 %
50030	Podíl osob předčasně opouštějící vzdělávací zařízení (%)	5,4 %	5 %

Cílové hodnoty indikátorů výsledku č. 50020 a č 50030 byla přebrána z IROP s tím, že datum výchozí cílové hodnoty bylo stanoveno k 31. 12. 2013. Datum cílové hodnoty indikátoru je stanoveno k 31. 12. 2023.

Fiche 4 – Posílení komunitně vedeného místního rozvoje za účelem zvýšení kvality života ve venkovských oblastech a aktivizace místního potenciálu

3.6.2. Operační program rozvoje venkova (PRV)

PROGRAMOVÝ RÁMEC Programu rozvoje venkova

Komunitně vedený místní rozvoj Programu rozvoje venkova je podporován z operací 19.2.1 Podpora provádění operací v rámci komunitně vedeného místního rozvoje a 19.3.1 Příprava a provádění činností spolupráce místní akční skupiny.

V rámci operace 19.2.1 mohou být podpořeny aktivity z následujících článků:

- článek 14 Předávání znalostí a informační akce
- článek 17, odst. 1., písm. a) Investice do zemědělských podniků
- článek 17, odst. 1., písm. b) Zpracování a uvádění na trh zemědělských produktů
- článek 17, odst. 1., písm. c) Zemědělská infrastruktura
- článek 17, odst. 1., písm. c) Lesnická infrastruktura
- článek 17, odst. 1., písm. c) Pozemkové úpravy
- článek 19, odst. 1., písm. b) Podpora investic na založení nebo rozvoj nezemědělských činností
- článek 24, odst. 1., písm. a) Zavádění preventivních protipovodňových opatření v lesích
- článek 25 Investice do ochrany melioračních a zpevňujících dřevin
- článek 25 Neproduktivní investice v lesích

- článek 26 Investice do lesnických technologií a zpracování lesnických produktů, jejich mobilizace a uvádění na trh
- článek 35, odst. 2., písm. c) Sdílení zařízení a zdrojů
- článek 35, odst. 2., písm. d) Horizontální a vertikální spolupráce mezi účastníky krátkých dodavatelských řetězců a místních trhů
- článek 44 Činnosti spolupráce v rámci iniciativy LEADER

Z potřeb území MAS Blatensko vyplynula potřeba realizace následujících operací, z kterých byly nastaveny jednotlivé fiche:

FICHE	Specifický cíl PRV	Název Fiche	Příjemci
1	17.1.a)	Podpora zemědělství v regionu	Zemědělský podnikatel
2	17.1.b)	Podpora kvalitní produkce v zemědělství	Zemědělec nebo skupina zemědělců, výrobce potravin, krmiv
3	19.1.b)	Podpora nezemědělských podnikatelů a podpora cestovního ruchu	Podnikatelské subjekty – mikropodniky a malé podniky ve venkovských oblastech, jakož i zemědělci
4	Článek 25	Podpora neproduktivní investice v lesích	Soukromí a veřejní držitelé lesů a jiné soukromoprávní subjekty a jejich sdružení
5	Článek 26	Podpora šetrného hospodaření v lesích	Soukromí držitelé lesů, obce a jejich sdružení a malé a střední podniky na investice, které zvyšují lesnický potenciál nebo související se zpracováním, mobilizací lesnických produktů a jejich uváděním na trh
6	Článek 44	Činnosti spolupráce v rámci iniciativy LEADER	MAS

Souhrnný indikátor pro plnění PRV

Monitorovací indikátory výsledku			
Číslo	Popis indikátoru (měrná jednotka)	Výchozí stav	Cílový stav
94800	Pracovní místa vytvořená v rámci podpořených projektů (LEADER)	0	4

FICHE 1 – Podpora zemědělství v regionu

Vymezení fiche

Podpora je zaměřena na zvýšení celkové výkonnosti a udržitelnosti zemědělského podniku.

Podpora přispívá k naplňování prioritní osy 2 Zvýšení životaschopnosti zemědělských podniků a konkurenceschopnosti všech druhů zemědělské činnosti ve všech regionech a podpora inovativních zemědělských technologií a udržitelného obhospodařování lesů, zejména prioritní oblasti Zlepšení hospodářské výkonnosti všech zemědělských podniků a usnadnění jejich restrukturalizace a modernizace, zejména za účelem zvýšení míry účasti na trhu a orientace na trh, jakožto i diverzifikace zemědělských činností.

Oblasti podpory

Podpora zahrnuje hmotné a nehmotné investice v živočišné a rostlinné výrobě, je určena na investice do zemědělských staveb a technologií pro živočišnou a rostlinnou výrobu a pro školkařskou produkci. Podporovány budou též investice na pořízení mobilních strojů pro zemědělskou výrobu a investice do pořízení peletovacích zařízení pro vlastní spotřebu v zemědělském podniku.

V rámci této fiche nelze podpořit investice pro živočišnou výrobu týkající se včel a rybolovu. Investice pro rostlinnou výrobu se nesmí týkat obnovy nosných konstrukcí vinic, oplocení vinic a oplocení sadů. Podpora nemůže být poskytnuta na pořízení kotlů na biomasu.

Definice příjemce dotace

Zemědělský podnikatel

Vazba na cíle SCLLD

Klíčová oblast II: II.A) Zachování zemědělských činností

Monitorovací indikátory výstupů			
Číslo	Popis indikátoru	Výchozí stav	Cílový stav
93701	Počet podpořených příjemců/podniků	0	2018 5 2023 15

Monitorovací indikátory výsledků			
Číslo	Popis indikátoru	Výchozí stav	Cílový stav
94800	Pracovní místa vytvořená v rámci podpořených projektů (LEADER)	0	2018 1 2023 1

Fiche 2 – Podpora kvalitní produkce v zemědělství

Vymezení fiche

Podpora je zaměřena na investice, které se týkají zpracování, uvádění na trh nebo vývoje zemědělských produktů uvedených v příloze I Smlouvy o fungování EU3 nebo bavlno, s výjimkou produktů rybolovu, přičemž výstupem procesu produkce může být produkt, na nějž se uvedená příloha nevztahuje. Podpora přispívá k naplňování Priority 3 Podpora organizace potravinového řetězce, včetně zpracování zemědělských produktů a jejich uvádění na trh, dobrých životních podmínek zvířat a řízení rizik v zemědělství, zejména

prioritní oblasti 3A Zlepšení konkurenceschopnosti prvovýrobců jejich lepším začleněním do zemědělskopotravinářského řetězce prostřednictvím programů jakosti, přidáváním hodnoty zemědělským produktům a podporou místních trhů a krátkodobých řetězců, seskupení a organizací producentů a mezioborových organizací.

Oblasti podpory

Podpora zahrnuje hmotné a nehmotné investice, které se týkají zpracování zemědělských produktů a jejich uvádění na trh. Způsobilé výdaje jsou investice do výstavby a rekonstrukce budov včetně nezbytných manipulačních ploch, pořízení strojů, nástrojů a zařízení pro zpracování zemědělských produktů, finální úpravu, balení, značení výrobků (včetně technologií souvisejících s dohledatelností produktů) a investic souvisejících se skladováním zpracovávané suroviny, výrobků a druhotných surovin vznikajících při zpracování. Způsobilé jsou rovněž investice vedoucí ke zvyšování a monitorování kvality produktů, investice související s uváděním zemědělských a potravinářských produktů na trh (včetně investic do marketingu) a investice do zařízení na čištění odpadních vod ve zpracovatelském provozu. V rámci této fiche nelze podpořit investice týkající se zpracování produktů rybolovu a výroby medu a dále v případě zpracování vinných hroznů technologie, které obsahují: dřevěný sud nebo uzavřenou dřevěnou nádobu na výrobu vína o objemu nejméně 600 litrů, speciální kvasnou nádobu s aktivním potápěním matolinového klobouku pro výrobu červených vín nebo cross-flow filtr na víno, ve kterém je víno přiváděno na membránu tangenciálně a určitý objem vína prochází membránou jako filtrát a zbývající pokračuje podél membrány s odfiltrovanými nečistotami.

Definice příjemce dotace

Zemědělský podnikatel, výrobce potravin, výrobce krmiv nebo jiné subjekty aktivní ve zpracování, uvádění na trh a vývoj zemědělských produktů uvedených v příloze I Smlouvy o fungování EU jako vstupní produkt.

Vazba na cíle SCLLD

Klíčová oblast II: II.B) Kvalitní zpracování zemědělských a potravinářských produktů

Monitorovací indikátory výstupů			
Číslo	Popis indikátoru	Výchozí stav	Cílový stav
93701	Počet podpořených příjemců/podniků	0	2018 2023 2

Monitorovací indikátory výsledků			
Číslo	Popis indikátoru	Výchozí stav	Cílový stav
94800	Pracovní místa vytvořená v rámci podpořených projektů (LEADER)	0	2018 2023 1

Fiche 3 – Podpora nezemědělských podnikatelů a cestovního ruchu

Vymezení fiche

Podpora v rámci tohoto článku zahrnuje investice na založení a rozvoj nezemědělských činností. Podpora přispívá k naplňování Priority 6 Podpora sociálního začleňování, snižování chudoby a podpora hospodářského rozvoje ve venkovských oblastech, zejména prioritní oblasti 6A Usnadnění diverzifikace, vytváření malých podniků a pracovních míst.

Oblasti podpory

Podporovány budou investice do vybraných nezemědělských činností dle Klasifikace ekonomických činností (CZ-NACE)⁴ : C (Zpracovatelský průmysl s výjimkou činností v odvětví oceli, v uhelném průmyslu, v odvětví stavby lodí, v odvětví výroby syntetických vláken dle čl. 13 písm. a) NK (EU) č. 651/2014, a dále s výjimkou tříd 12.00 Výroba tabákových výrobků a 25.40 Výroba zbraní a střeliva), F (Stavebnictví s výjimkou skupiny 41.1 Developerská činnost), G (Velkoobchod a maloobchod; opravy a údržba motorových vozidel s výjimkou oddílu 46 a skupiny 47.3 Maloobchod s pohonnými hmotami ve specializovaných prodejnách), I (Ubytování, stravování a pohostinství), J (Informační a komunikační činnosti s výjimkou oddílů 60 a 61), M (Profesní, vědecké a technické činnosti s výjimkou oddílu 70), N 79 (Činnosti cestovních kanceláří a agentur a ostatní rezervační služby), N 81 (Činnosti související se stavbami a úpravou krajiny s výjimkou skupiny 81.1), N 82.1 (Administrativní a kancelářské činnosti), N 82.3 (Pořádání konferencí a hospodářských výstav), N 82.92 (Balicí činnosti), P 85.59 (Ostatní vzdělávání j. n.), R 93 (Sportovní, zábavní a rekreační činnosti), S 95 (Opravy počítačů a výrobků pro osobní potřebu a převážně pro domácnost) a S 96 (Poskytování ostatních osobních služeb). V případě uvádění produktů na trh jsou na trh uváděny produkty, které nejsou uvedeny v příloze I Smlouvy o fungování EU, případně v kombinaci s produkty uvedenými v příloze I Smlouvy o fungování EU (převažovat musí produkty neuvedené v příloze I Smlouvy o fungování EU). V případě zpracování produktů jsou výstupem procesu produkty, které nejsou uvedeny v příloze I Smlouvy o fungování EU. Činnosti R 93 (Sportovní, zábavní a rekreační činnosti) a I 56 (Stravování a pohostinství) mohou být realizovány pouze ve vazbě na venkovskou turistiku a ubytovací kapacitu.

Definice příjemce dotace

Podnikatelské subjekty (FO a PO) - mikropodniky a malé podniky ve venkovských oblastech, jakož i zemědělci.

Vazba na cíle SCLLD

Klíčová oblast II: II.D) Zachování nezemědělských činností (řemesla, služby, výroba nezemědělského charakteru), atraktivní území pro šetrný cestovní ruch

Monitorovací indikátory výstupů			
Číslo	Popis indikátoru	Výchozí stav	Cílový stav
93701	Počet podpořených příjemců/podniků	0	2018 8 2023 18

Monitorovací indikátory výsledků			
Číslo	Popis indikátoru	Výchozí stav	Cílový stav
94800	Pracovní místa vytvořená v rámci podpořených projektů (LEADER)	0	2018 2023 1

Fiche 4 – Podpora neproduktivní investice v lesích

Vymezení fiche

Podpora v rámci tohoto článku zahrnuje investice ke zvyšování environmentálních a společenských funkcí lesa podporou činností využívajících společenského potenciálu lesů. Podpora přispívá k naplňování Priority 4 Podpora obnovy, zachování a zlepšení ekosystémů závislých na zemědělství a lesnictví, zejména prioritní oblasti 4C Předcházení erozi půdy a lepší hospodaření s půdou, podpora má vedlejší efekt na prioritní oblast 4A Obnova, zachování a posílení biologické rozmanitosti, včetně oblastí sítě Natura 2000, oblastí s přírodními či jinými zvláštními omezeními a zemědělství vysoké přírodní hodnoty, i stavu evropské krajiny.

Oblasti podpory

Způsobilé pro podporu jsou projekty zaměřené na posílení rekreační funkce lesa, např. značení, výstavba a rekonstrukce stezek pro turisty (do šíře 2 m), značení významných přírodních prvků, výstavba herních a naučných prvků, fitness prvků. Podporovány budou též aktivity vedoucí k usměrňování návštěvnosti území, např. zřizování odpočinkových stanovišť, přístřešků, informačních tabulí, závory. Realizovat lze také opatření k údržbě lesního prostředí, např. zařízení k odkládání odpadků a opatření k zajištění bezpečnosti návštěvníků lesa, např. mostky, lávky, zábradlí, stupně. Projekty musí být realizovány na PUPFL s výjimkou zvláště chráněných území a oblastí Natura 2000. Žadatel na PUPFL, na které žádá o podporu, hospodaří podle platného lesního hospodářského plánu, nebo podle převzaté platné lesní hospodářské osnovy.

Definice příjemce podpory

Soukromí a veřejní držitelé lesů a jiné soukromoprávní subjekty a jejich sdružení.

Vazba na cíle SCLLD

Klíčová oblast II: II.D) Zachování nezemědělských činností (řemesla, služby, výroba nezemědělského charakteru), Atraktivní území pro šetrný cestovní ruch

Klíčová oblast IV: IV.A) Zachování kvalitního životního prostředí, zachování přirozené a zdravé přírody

Monitorovací indikátory výstupů			
Číslo	Popis indikátoru	Výchozí stav	Cílový stav
92702	Počet podpořených operací	0	2018 1 2023 4
93001	Celková plocha (ha)		2018 2 2023 5

Monitorovací indikátory výsledků	
Závazný indikátor není stanoven	

Fiche 5 – Podpora šetrného hospodaření v lesích

Vymezení fiche

Podpora je zaměřena na investice do lesnických technologií a do strojů a technologií vedoucích k efektivnímu zpracování dřeva. Podpora přispívá k naplňování Priority 2 Zvýšení životaschopnosti zemědělských podniků a konkurenceschopnosti všech druhů zemědělské činnosti ve všech regionech a podpora inovativních zemědělských technologií a udržitelného obhospodařování lesů, zejména prioritní oblasti 2C Zlepšení ekonomické výkonnosti lesního hospodářství.

Oblasti podpory

Podpora je poskytována na pořízení strojů a technologií určených pro hospodaření na lesních pozemcích jako např. stroje a technologie pro obnovu, výchovu a těžbu lesních porostů včetně přibližování, stroje ke zpracování potěžebních zbytků, stroje pro přípravu půdy před zalesněním, stroje, technologie a zařízení pro lesní školkařskou činnost. Podpora se může týkat též výstavby či modernizace dřevozpracujících provozoven včetně technologického vybavení. Investice související s používáním dřeva jako suroviny nebo zdroje energie jsou omezeny na všechny pracovní operace před průmyslovým zpracováním; za průmyslové zpracování se nepovažuje mechanické zpracování dřeva na různé polotovary (např. výroba řeziva a jeho základní opracování). Investice související se zvyšováním ekonomické hodnoty lesů musejí být odůvodněné ve vztahu k očekávanému zlepšení lesů v jednom nebo více podnicích a mohou zahrnovat investice do strojů pro lesní těžební práce a postupů těžby, které jsou šetrné k půdě a zdrojům. Žadatel na lesních pozemcích hospodaří

podle platného lesního hospodářského plánu, nebo podle převzaté platné lesní hospodářské osnovy - nevztahuje se na dřevozpracující provozovny.

Definice příjemce dotace

Soukromí držitelé lesů, obce, svazky obcí a malé a střední podniky zaměřené na investice, které zvyšují lesnický potenciál nebo související se zpracováním, mobilizací lesnických produktů a jejich uvádění na trh.

Vazba na cíle SCLLD

Klíčová oblast II: II.C) Šetrné hospodaření v lesnictví

Monitorovací indikátory výstupů			
Číslo	Popis indikátoru	Výchozí stav	Cílový stav
93701	Počet podpořených příjemců/podniků	0	2018 5 2023 15

Monitorovací indikátory výsledků			
Číslo	Popis indikátoru	Výchozí stav	Cílový stav
94800	Pracovní místa vytvořená v rámci podpořených projektů (LEADER)	0	1

Fiche 6 – Činnosti spolupráce v rámci iniciativy LEADER

Vymezení fiche

Projekty musí vykazovat hodnotu přidanou spoluprací, tzn., že výstupy projektu by bez této spolupráce v takové podobě nevznikly. MAS může spolupracovat i s jinými partnerstvími, avšak způsobilé pro podporu budou pouze výdaje realizované MAS, jejíž SCLLD byla schválena z PRV.

Oblasti podpory

Oblast podpory bude vymezovat popis témat projektů spolupráce, které musí být v souladu se SCLLD MAS. V rámci projektu lze realizovat měkké akce (propagační, informační, vzdělávací a volnočasové) zaměřené na témata, která jsou řešena v SCLLD daných MAS.

Jako hmotné a nehmotné investice včetně stavebních úprav je možné realizovat pouze následující výdaje:

- investice týkající se zajištění odbytu místní produkce včetně zavedení značení místních výrobků a služeb,
- investice související se vzdělávacími aktivitami,
- investice do informačních a turistických center.

Výdaje do investic jsou způsobilé pouze za předpokladu, že jsou společně provozovány spolupracujícími subjekty.

Za měkké akce lze považovat především pořádání konferencí, festivalů, workshopů, exkurzí, výstav, přenosů příkladů správné praxe, včetně produktů s tím spojených (publikace, brožury, letáky apod.). Investice mohou být realizovány pouze takové, které budou provozovat po celou dobu lhůty vázanosti projektu na účel samy MAS.

Způsobilá pro podporu je i předběžná technická podpora projektů spolupráce, kdy MAS musí prokázat, že plánovala provedení konkrétního projektu. Na předběžnou technickou podporu projektů spolupráce může MAS využít maximálně 10 % z alokace přidělené MAS na realizaci projektů spolupráce.

Definice příjemce dotace

Příjemcem dotace může být pouze MAS, jejíž SCLLD byla schválena z PRV.

Kromě jiných místních akčních skupin (tzn. MAS, jejíž SCLLD nebyla schválena z PRV či zahraniční MAS) může MAS spolupracovat se:

- a) skupinou místních veřejných a soukromých partnerů na venkovském území, která provádí strategii místního rozvoje v rámci EU či mimo ni;
- b) skupinou místních veřejných a soukromých partnerů na jiném než venkovském území, která provádí strategii místního rozvoje v rámci EU.

Vazba na cíle SCLLD

Klíčová oblast V: Spolupráce v rámci MAS

3.6.3. Operační program zaměstnanost (OPZ)

PROGRAMOVÝ RÁMEC OPZ

FICHE	Specifický cíl OPZ	Název Fiche	Příjemci
1	SC 1	Podpora zaměstnanosti a prarodinných opatření	Subjekty realizující projekty v rámci schválených strategií CLLD

Fiche 1 – Podpora zaměstnanosti a prarodinných opatření

Vazba na cíle OPZ

IP 2.3 – Strategie komunitně vedeného místního rozvoje

SC 1 – Zvýšit zapojení lokálních partnerů do řešení problémů nezaměstnanosti a sociálního začleňování ve venkovských oblastech

Vazba na CLLD

Klíčová oblast I: I.E) Flexibilita v zaměstnání a kvalitní péče o děti

Priorizace navrhovaných opatření OPZ

Opatření bude financované z alokované částky.

Časový harmonogram realizace opatření ve vazbě na finanční plán

Opatření bude naplňováno od roku 2017 do června 2023.

Popis možných zaměření projektů

Toto opatření má za cíl soulad mezi rodinným a profesním životem, jde o zajištění hlídání dětí v době pracovní vytíženosti rodičů.

A) podpora dětských skupin a příměstských táborů,

B) rekvalifikace a další profesní vzdělávání (další vzdělávání pro ženy i muže na mateřské a rodičovské dovolené a pečující o závislé osoby či ženy ve středním věku, zlepšení jejich přístupu na trh práce, včetně výkonu samostatně výdělečné činnosti)

C) podpora zaměstnanosti – poradenské a motivační programy, včetně podpora zahájení podnikání

D) podpora flexibilních forem zaměstnání

Podporované cílové skupiny

- osoby pečující o malé děti
- osoby pečující o jiné závislé osoby
- rodiče samozivitelé

- osoby dlouhodobě či opakovaně nezaměstnané
- ohrožené osoby do 18 let věku
- místní samospráva
- sociální pracovníci
- neformální pečovatelé

Typy příjemců podpory

- nestátní neziskové organizace,
- obce dle zákona č. 128/200 Sb. o obcích,
- organizace zřizované obcemi působící v sociální oblasti,
- dobrovolné svazky obcí,
- místní akční skupiny,
- vzdělávací a poradenské instituce,
- školy a školská zařízení,
- další relevantní příjemci dle aktuálních výzev OP Zaměstnanost

Typy příjemců budou vždy specifikovány v jednotlivých výzvách dle jednotlivých aktivit.

Absorpční kapacita MAS

Na území MAS působí rodinná školka Puntík, Domov dětí a mládeže, jehož součástí je mateřské centrum Kapřík. V území se rozvíjí pořádání příměstských táborů, které zajišťují péči o děti v době školních prázdnin, a tím pomáhají rodičům zůstat v pracovním procesu bez zbytečných obtíží. Opatření jednoznačně podpoří aktivity spojené s potenciálem těchto organizací.

Vliv opatření na naplňování horizontálních témat OPZ

Vliv opatření na horizontální téma *rovné příležitosti mužů a žen* je neutrální.

Vliv opatření na horizontální téma *udržitelný rozvoj* je pozitivní.

Vliv opatření na horizontální téma *rovné příležitosti a nediskriminace* je neutrální.

Principy pro určení preferenčních kritérií

- naplňování indikátorů stanovených SCLLD
- podpora zaměstnanosti
- podpora rodiny
- podpora tvorby pracovních míst

Strategie komunitně vedeného místního rozvoje MAS Blatensko, o.p.s.

Monitorovací indikátory výstupů			
Číslo	Popis indikátoru	Výchozí stav	Cílový stav
50001	Kapacita podpořených zařízení péče o děti nebo vzdělávacích zařízení	0	5
50100	Počet podpořených zařízení péče o děti předškolního věku	0	3
50105	Počet zaměstnavatelů, kteří podporují flexibilní formy práce	0	10

Monitorovací indikátory výsledků			
Číslo	Popis indikátoru	Výchozí stav	Cílový stav
50120	Počet osob využívajících zařízení péče o děti ve věku do 3 let	0	20
50110	Počet osob využívajících zařízení péče o děti předškolního věku	0	30
50130	Počet osob pracujících v rámci flexibilních forem práce	0	15

3.7. Popis integrovaného přístupu napříč programovými rámci

OP		Číslo fiche	Název fiche dle programových rámců	Číslo opatření SCLLD																	
				IA	IB	IC	ID	IE	II.A	II.B	II.C	II.D	III.A	III.B	III.C	III.D	IV.A	IV.B	IV.C	IV.A	
IROP	Fiche 1	Bezpečnost obyvatel regionu																			
	Fiche 2	Zvýšení kvality dostupnosti komunitního života																			
	Fiche 3	Kvalitní a dostupné vzdělávání pro všechny generace																			
OPZ	Fiche 1	Podpora zaměstnanosti a prorodinných opatření																			
	Fiche 1	Podpora zemědělství v regionu																			
PRV	Fiche 2	Podpora kvalitní produkce v zemědělství																			
	Fiche 3	Podpora nezemědělských podnikatelů a podpora cestovního ruchu																			
	Fiche 4	Podpora neproduktivní investice v lesích																			
	Fiche 5	Podpora šetrného hospodaření v lesích																			
	Fiche 6	Činnosti spolupráce v rámci iniciativy LEADER																			

3.8. Horizontální témata

Horizontální témata zasahují do všech socioekonomických oblastí rozvoje, a proto je vnímáme jako jeden z cílů SCLLD. Horizontální témata jsou sledována ze tří zásadních pohledů:

1) Rovné příležitostí a nediskriminace

Rovné příležitosti znamenají, že všichni mají stejné podmínky bez ohledu na pohlaví, věk, etnicitu či zdravotní stav. Všechna opatření SCLLD MAS Blatensko mají pozitivní, popř. neutrální dopad na oblast rovných příležitostí a nediskriminace.

2) Rovné příležitosti mužů a žen

Všechna opatření SCLLD MAS Blatensko mají buď pozitivní popř. neutrální dopad na oblast rovných příležitostí mužů a žen. Tento dopad lze sledovat v opatření Zaměstnanost a prorodinná opatření, které se zaměřuje na zaměstnanost rodičů na trhu práce, nejen v rámci flexibilních forem zaměstnání.

3) Udržitelný rozvoj (environmentální indikátory)

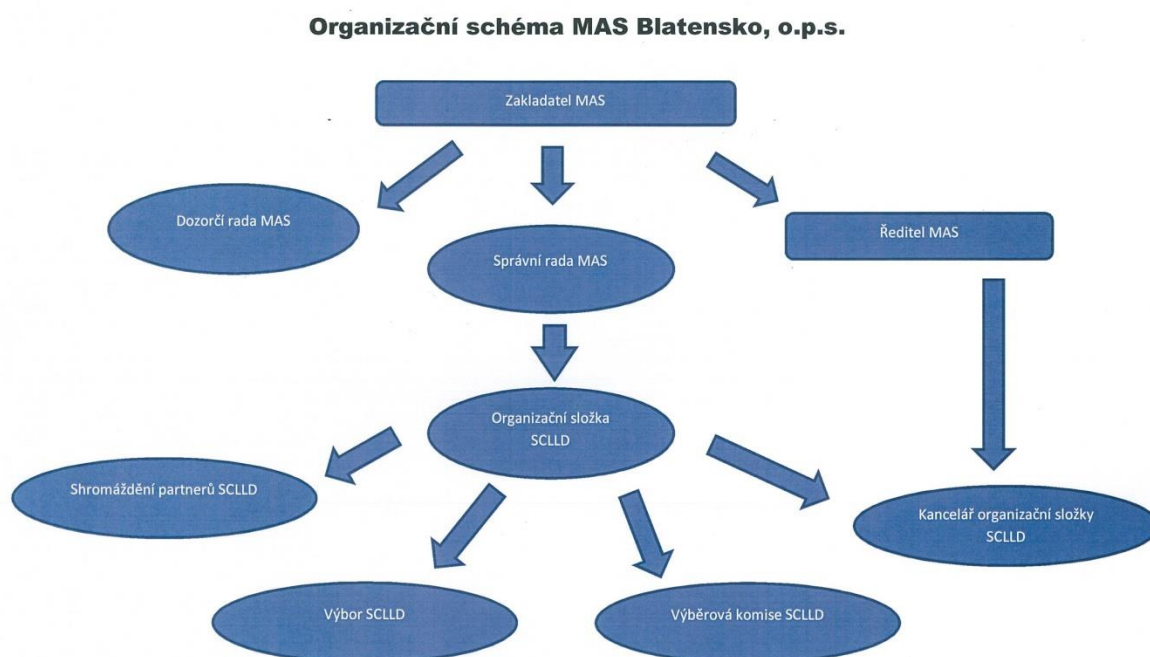
Dopad realizace projektů realizovaných v rámci SCLLD MAS Blatensko bude mít pozitivní dopad. Příkladem lze uvést opatření, ve kterých budou projekty přispívat k udržení dobrého životního prostředí (výstavba cyklotras, šetrné hospodaření v lesích).

4. Implementační část SCLLD

ÚVOD

Tato část dokumentu navazuje na analytickou a návrhovou část SCLLD. Jeho cílem je postihnout v celé šíři kapacity MAS na řízení, provádění a hodnocení strategie. V první části jsou popsány způsoby a formy řízení MAS a kompetence jednotlivých orgánů. V druhé části je podrobně popsána úloha MAS v celém implementačním procesu, kompetence MAS, kompetence jednotlivých aktérů a vlastní proces administrace žádosti s návrhy personálního zajištění implementace. Třetí kapitola je zaměřena na procesu komunikace MAS s území a aktivizace území. Poslední část je věnována nastavení podmínek pro efektivní monitoring a evaluaci strategií.

4.1. Organizační schéma MAS



4.2. Popis implementačních procesů na úrovni MAS

Identifikace	MAS
Název společnosti	Místní akční skupina Blatensko, o.p.s.
Sídlo společnosti	Spálená 727, 388 01 Blatná
Identifikační číslo	26081822
Právní forma	Obecně prospěšná společnost
Ředitelka	Vladimíra Tomanová, oukadov@tiscali.cz
Předseda správní rady	Tomáš Koželuh, info@obecmystice.cz
Manažerka	Tereza Ptáčnicková, mas@blatensko.cz
Webové stránky	www.blatensko.cz/mas
Bankovní spojení	209538338/0300 (ČSOB)

Právní formou MAS Blatensko je obecně prospěšná společnost. Obecným cílem společnosti je rozvoj regionu, který je naplňován i následujícími kroky:

- zajištění naplňování principu partnerství spočívající v intenzivní spolupráci mezi státní správou a samosprávou, podnikatelskými subjekty, nevládními organizacemi, dalšími subjekty a občany;
- podpora rozvoje občanských iniciativ na místní a regionální úrovni, ochrana přírodního a kulturního bohatství a zdraví obyvatel regionu;
- zvýšení ekonomické prosperity a kvality života v regionu;
- zajišťování finančních, lidských, materiálních a informačních zdrojů pro rozvoj regionu.

MAS je tvořena následujícími orgány:

Shromáždění partnerů

Výbor SCLLD

Výběrová komise SCLLD

Kontrolní komise SCLLD

Kancelář organizační složky SCLLD

Shromáždění partnerů

Shromáždění partnerů je tvořeno všemi partnery v rámci strategie SCLLD, kteří mají uzavřenou s MAS partnerskou smlouvu, přičemž veřejný sektor ani žádná ze zájmových skupin nepředstavuje více než 49% hlasovacích práv ve shromáždění partnerů při jeho rozhodování, shromáždění partnerů podle pravidel metodiky pro standardizaci MAS.

Jednání shromáždění partnerů je upraveno jednacím řádem. Je-li partner MAS právnická osoba, zmocnění fyzickou osobu, aby ji v orgánu zastupovala, jinak zastupuje právnickou osobu její statutární orgán.

Nejvyšší orgán je usnášeníschopný, je-li přítomna nadpoloviční většina partnerů MAS. Pro přijetí rozhodnutí je třeba souhlasu většiny přítomných.

Ve výjimečných případech je možné použít hlasování per rollam.

Shromáždění partnerů má své kompetence, které jsou popsány ve statutu MAS.

Shromáždění partnerů SCLLD se schází dle potřeby, nejméně však jedenkrát ročně. Jeho jednání svolává výbor SCLLD.

Výbor SCLLD

Výbor SCLLD je rozhodovacím orgánem organizační složky SCLLD. Členové rozhodovacího orgánu musí být voleni z partnerů MAS, přičemž veřejný sektor ani žádná ze zájmových skupin nepředstavuje více než 49% hlasovacích práv. Členové výboru SCLLD jsou voleni na dobu 3 let. Počet členů výboru je 3. Při rozhodování je hlasovací právo členů rozhodovacího orgánu rovné. Rozhodovací orgán je usnášeníschopný za přítomnosti nadpoloviční většiny členů. Rozhodovací orgán přijme rozhodnutí v případě souhlasu většiny přítomných. Ve výjimečných případech je možné použít hlasování per rollam. Rozhodovací orgán volí předsedu z řad svých členů. Předseda svolává a řídí jeho zasedání. Kompetence výboru SCLLD jsou podrobněji popsány ve statutu MAS.

Výběrová komise SCLLD

Výběrová komise je volena shromážděním partnerů ze subjektů, které na území MAS a území uskutečňování SCLLD prokazatelně působí, je-li členem výběrového orgánu právnická osoba, zmocní fyzickou osobu, aby ji v orgánu zastupovala, jinak právnickou osobu zastupuje člen jejího statutárního orgánu. Má 7 členů volených shromážděním partnerů. Při hlasování je hlasovací právo členů výběrové komise rovné. Veřejný sektor ani jiná ze zájmových skupin nepředstavuje více než 49% hlasovacích práv. Při hlasování je možné použít ve výjimečných případech formou per rollam. Dobu mandátu členů určuje shromáždění partnerů na dobu max. jednoho roku, opakované zvolení je možné. Výběrový orgán volí předsedu z řad svých členů. Předseda svolává a řídí jeho zasedání. Do kompetence výběrové komise spadá zejména předvýběr projektů na základě objektivních kritérií. Komise navrhuje jejich pořadí podle přínosu těchto operací k plnění záměrů a cílů SCLLD, při rozhodování o výběru projektů musí více než 50% hlasovacích práv náležet soukromému sektoru.

Kontrolní komise SCLLD

Kontrolní komise kontroluje činnost a hospodaření organizační složky SCLLD, zejména soulad rozhodování jejich orgánů s obecně závaznými předpisy a pravidly dotačních programů a pravidly pro činnost v rámci SCLLD. Členové kontrolní komise musí být voleni z partnerů MAS. Kontrolní komise má 3 členy volené na 3 roky. Člen kontrolní komise nesmí být zároveň členem správní rady společnosti ani výboru SCLLD či výběrové komise SCLLD. Kontrolní orgán volí předsedu z řad svých členů. Předseda svolává a řídí jeho zasedání. Při rozhodování je hlasovací právo členů kontrolního orgánu rovné. Nejméně jedenkrát ročně podává kontrolní komise zprávu nejvyššímu orgánu MAS o výsledcích své kontrolní činnosti. Kontrolní orgán je

usnášeníschopný, je-li přítomna nadpoloviční většina členů. Pro přijetí rozhodnutí je třeba souhlasu většiny přítomných. Ve výjimečných případech je možné použít formu per rollam. V rozsahu působnosti kontrolní komise může její pověřený člen nahlížet do dokladů společnosti a požadovat od členů dalších orgánů společnosti nebo od jejich zaměstnanců vysvětlení k jednotlivým záležitostem. Pokud kontrolní komise shledá, že postup orgánů organizační složky je v rozporu s obecně závaznými předpisy či dotačními pravidly, oznámí to výboru organizační složky a dá na vědomí řediteli o.p.s. Výbor SCLLD je povinen zjednat nápravu. Pokud výbor nápravu nezjedná, může se kontrolní komise se svojí námitkou či připomínkou obrátit na shromáždění partnerů. Kontrolní komise svolává mimořádné jednání shromáždění partnerů či výboru SCLLD jestliže to vyžadují zájmy společnosti. Komise kontroluje metodiku způsobu výběru projektů a její dodržování, včetně vyřizování odvolání žadatelů proti rozhodnutím ve věci výběru projektu, zodpovídá za monitoring a hodnocení SCLLD.

Kancelář organizační složky SCLLD

Zaměstnanec pro realizaci SCLLD musí být v pracovně právním vztahu. Je tvořena vedoucím zaměstnancem organizační složky popř. dalšími zaměstnanci. Počet zaměstnanců kanceláře organizační složky stanoví shromáždění partnerů po dohodě s ředitelem o.p.s.. Vedoucího zaměstnance kanceláře organizační složky přijímá do pracovního poměru ředitel o.p.s. na návrh výboru organizační složky SCLLD. Kancelář organizační složky SCLLD připravuje podklady pro jednání orgánů organizační složky a realizuje rozhodnutí organizační složky i jiných orgánů o.p.s. ve vztahu k uskutečňování SCLLD.

Vztahy mezi orgány o.p.s. a orgány organizační složky SCLLD

Ve věcech přípravy a uskutečňování strategie SCLLD a realizace projektů SCLLD k jejímu naplňování je k vnitřní formulaci rozhodnutí za o.p.s. přednostně příslušná organizační jednotka SCLLD. Bez jejího předchozího rozhodnutí či doporučení ani proti jejím rozhodnutím nemohu jiné orgány o.p.s. rozhodovat, ledaže by postupem či rozhodnutím organizační složky měl být porušen zákon nebo o.p.s. vzniknout škoda. Pokud by ostatní orgány toto ustanovení nedodržely, mohou být volány k odpovědnosti za případnou škodu, kterou by tímto porušily zejména v oblasti dodržování kritéria Operačních programů a dalších dotačních či grantových podpor, jejichž podmínkou jsou závazky k partnerství veřejného a soukromého sektoru apod. O.p.s. vede příjmy a výdaje související s činností organizační složky SCLLD a související se strategií SCLLD v účetnictví oddělené pod zvláštními účelovými znaky tak, aby byly vždy zpětně dohátelné a samostatně kontrolovatelné. O.p.s. vede účetnictví včetně účetnictví pro organizační složku SCLLD v souladu se zákonem č. 563/1991 Sb., o účetnictví, ve znění pozdějších předpisů. O fúzi nebo zrušení organizační složky může správní rada rozhodnout jen s předchozím souhlasem shromáždění partnerů.

4.3. Popis administrativních postupů MAS

Proces realizace SCLLD

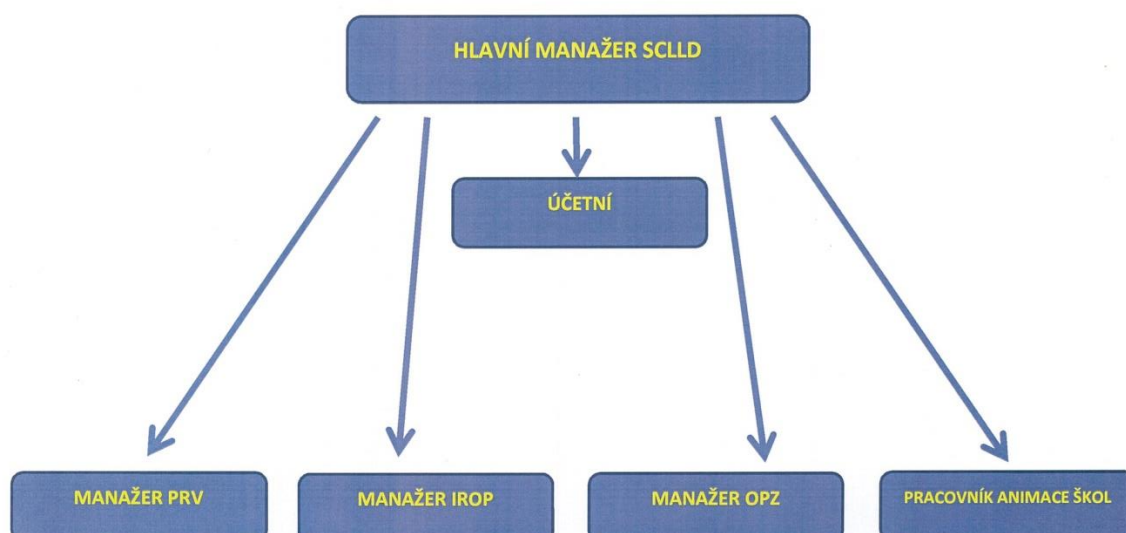
MAS je nejnižším článkem implementační struktury politiky místního rozvoje, působí jako partner řídicím orgánům jednotlivých operačních programů.

MAS má zpracovány programové rámce pro jednotlivé operační programy, jejich specifické cíle hodlá realizovat v rámci SCLLD.

MAS bude implementovat programový rámec pro Integrovaný regionální operační program, OP Zaměstnanost a pro Program rozvoje venkova.

Proces realizace SCLLD bude zajištěn součinností orgánů organizační jednotky MAS a pracovníků kanceláře MAS.

SCHÉMA PERSONÁLNÍ KAPACITY MAS



Proces realizace SCLLD

MAS sleduje výzvy jednotlivých orgánů na předkládání projektů pro realizaci cílů SCLLD.

MAS je vyhlášovatelem výzvy na místní úrovni.

MAS na základě příslušné výzvy pro realizaci připraví vlastní výzvu pro příjem projektů, jejíž znění musí schválit příslušný orgán nebo platební agentura SZIF v případě výzvy do PRV. Výzva se předkládá ke schválení prostřednictvím MS2014+ nebo Informačního systému SZIF v případě PRV.

Výzva je kolová a zadává se do MS2014+.

Řídící orgán si stanoví rozsah údajů výzvy MAS, které bude podléhat schválení s ohledem na zajištění řádné a transparentní administrace integrovaných projektů SCLLD. V rámci výzvy MAS je uveden přesný popis způsobu výběru projektů a v případě PRV je také vymezena alokace na jednotlivé Fiche SCLLD vyhlášené výzvy MAS. Výzva rovněž obsahuje kritéria pro hodnocení a výběr projektů stanovená s důrazem na soulad projektu s SCLLD a příslušným programem a v souladu s principy pro určení preferenčních kritérií MAS uvedenými ve schválené SCLLD.

Řídící orgán, respektive platební agentura SZIF, stanoví rozsah údajů výzvy MAS, které budou podléhat kontrole s ohledem na zajištění řádné a transparentní administrace integrovaných projektů SCLLD.

Řídící orgán, respektive platební agentura SZIF, ověřuje metodickou správnost výzvy.

V rámci výzvy MAS je uveden přesný popis způsobu výběru projektů a v případě PRV je také vymezena alokace na jednotlivé fiche SCLLD vyhlášené výzvy MAS.

Výzva rovněž obsahuje kritéria pro hodnocení a výběr integrovaných projektů MAS stanovená s důrazem na soulad projektu s SCLLD a příslušným programem (soulad s podmínkami stanovenými ve výzvě ŘO) a v souladu s principy pro určení hodnotících (preferenčních) kritérií MAS uvedenými ve schválené SCLLD.

MAS hodnotí komplexně projektovou žádost dle stanovených kritérií pro hodnocení a výběr projektů.

Výzva MAS obsahuje:

Základní údaje o výzvě MAS – vyhlášovatel, program, číslo výzvy řídicího orgánu, číslo výzvy MAS, název výzvy MAS, finanční alokace výzvy MAS, typ příjemce, upřesnění typu příjemce, datum vyhlášení výzvy MAS, datum a čas zahájení příjmu žádostí o podporu

Zacílení výzvy MAS – podporované aktivity, cílové skupiny, upřesnění cílové skupiny, minimální výše celkových způsobilých výdajů operace, maximální výše celkových způsobilých výdajů operace

Upřesnění výzvy bude vždy stanoveno při jejím vyhlášení.

Výzva MAS musí být v souladu s programem, výzvou řídicího orgánu a integrovanou strategií MAS.

Výzva je kolová a zadává se do MS2014+.

Vyhlášení výzvy

Po schválení znění výzvy řídicím orgánem vyhlásí MAS svou výzvu na předkládání projektů.

Výzvu vyhláší Programový výbor MAS.

Okamžikem vyhlášení výzvy MAS se rozumí její zveřejnění na internetových stránkách MAS.

Za vlastní fyzické vyhlášení výzvy zodpovídá vedoucí pracovník pro SCLLD. Za tímto účelem vypracuje vedoucí pracovník SCLLD seznam míst k uveřejnění výzvy.

Informace o výzvách, včetně termínů konzultačních dnů budou zveřejňovány různými prostředky:

- informace na webových stránkách MAS: www.blatensko.cz/mas
- využití webových stránek obcí, ostatních partnerů MAS
- všichni partneři MAS obdrží e-mailem zprávu o výzvě
- letáky s příslušnými informacemi budou distribuovány na obecní a městské úřady, výzva bude také tištěna v regionálních periodikách

Mas se snaží o maximální připravenost a informovanost žadatelů s cílem vyloučit případné nedostatky při podání žádostí. Za tímto účelem MAS poskytuje individuální konzultace svými proškolenými zaměstnanci. Termín konzultace je zveřejněn na webu MAS.

Příjem žádostí

Žadatel podává Žádost o podporu v elektronické formě MS2014+, v případě PRV prostřednictvím IS SZIF. Žádost musí být opatřena elektronickým podpisem oprávněné osoby.

Rozhodným okamžikem je datum a čas podání žádosti. V MS2014+ je žadatel dialogovým oknem informován, že žádost byla podána.

Po ukončení příjmu žádostí o podporu MAS zveřejňuje na svých internetových stránkách seznam přijatých žádostí, a to v rozsahu daném pravidly operačního programu.

Pro přijaté a zaevidované žádosti o podporu je kancelář MAS vytvořena složka projektů, která je tak připravená k administrativní kontrole přijatelnosti. Složka projektu obsahuje:

- kartu projektu
- potvrzení o zaevidování žádosti
- komplet žádosti s přílohami

Administrativní kontrola a kontrola přijatelnosti

Administrativní kontrola

V rámci administrativní kontroly zejména správnost údajů v žádosti, způsobilost nákladů, na jejichž podporu je žádáno a platnost povinných příloh, případně dalších podmínek, pokud byly vyhlášeny.

Kontrola přijatelnosti

V rámci kontroly přijatelnosti jsou hodnocena předem nastavená kritéria specifická pro jednotlivá opatření (u PRV). Na tato kritéria je třeba odpovědět ANO.

Informování žadatele

O výsledku administrativní kontroly a kontroly přijatelnosti je sepsán protokol, který je podepsán vedoucím pracovníkem SCLLD. Protokol je vložen v jednom paré do složky projektu, ve druhém paré odeslán žadateli.

Postup při zjištění nedostatků

- Oznámení žadateli – zjištěné nedostatky jsou kanceláří MAS oznámeny doporučeným dopisem a e-mailem do 5 pracovních dnů ode dne uzávěrky příslušné výzvy spolu s výzvou k jejich odstranění.
- Příjem opravených či doplněných žádostí – opravená žádost doručená do kanceláře MAS žadatelem osobně, nebo prostřednictvím pověřené osoby je zkontrolována dvěma zaměstnanci MAS. Poté je vydáno potvrzení o převzetí o opravených či doplněných částí.
- Vyřazení žádosti a projektu z evidence – nedojde-li k odstranění závad od 10 pracovních dnů ode dne odeslání výzvy, považuje se žádost za neúplnou a je z evidence vyřazena. Žadatel bude o této skutečnosti informován doporučeným dopisem.

Žadatel může podat proti závěru administrativní kontroly a kontroly přijatelnosti odvolání. Toto písemné odvolání musí být doručeno kanceláři MAS do 10 pracovních dní od data odeslání vyrozumění o výsledku administrativní kontroly a kontroly přijatelnosti. Odvolání vyřizuje Výbor SCLLD.

Proces hodnocení a schvalování projektů k realizaci

Tuto část provádí Výběrová komise SCLLD a má 2 fáze:

1. Hodnocení projektů
2. Schvalování projektů k realizaci

Projekty, které úspěšně prošly administrativní kontrolou a kontrolou přijatelnosti jsou předány výběrové komisi k bodovému zhodnocení.

Výběrová komise provede bodové ohodnocení podle stanovených preferenčních kritérií a žádosti seřadí podle počtu získaných bodů.

Kromě seznamu projektů doporučených k financování, vytvoří Výběrová komise i seznam náhradních projektů. Do seznamu budou zařazeny projekty, které splnily podmínky hodnocení projektů, ale není možné je financovat, protože jsou vyčerpány finanční prostředky, přidělené výzvou.

Předseda výběrové komise provede na základě pořadí sestaveného výběrovou komisí výběr projektů a poté vyhotoví seznam vybraných a nevybraných žádostí. Seznamy předá Výboru

SCLLD ke schválení a následně k zaregistrování a kontrole na platební agenturu příslušného operačního programu.

Zajištění transparentnosti výběru projektů

Každý člen výběrové komise podepíše „Čestné prohlášení o nepodjatosti člena výběrové komise“. V tomto prohlášení jsou v případě podjatosti specifikovány projekty, s nimiž je člen výběrové komise spjat. V případě, že člen výběrové komise je podjatý k předloženému projektu, neúčastní se jeho hodnocení, ani jiným způsobem nezasahuje do tohoto hodnocení.

Popis animačních aktivit

Animační aktivity zahrnují činnosti MAS v rámci SCLLD, které realizuje mimo administraci projektů konečných žadatelů/příjemců. Animační aktivity směřují k naplňování SCLLD s cílem usnadnit výměnu informací mezi zúčastněnými stranami. Jde především o propagaci SCLLD, informování o SCLLD a koordinaci aktivit místních aktérů směřujících k naplňování SCLLD. Veškeré komunikační aktivity jsou založeny na znalosti území a na partnerském přístupu.

Pro aktivní komunikaci budou využívány:

- Webové stránky MAS Blatensko, o.p.s. – zajišťují pravidelný servis a jsou pravidelně aktualizovány, obsahují povinné údaje, potřebné podklady a formuláře pro žadatele o podporu z administrovaných programů a řadu dalších dokumentů a odkazů užitečných pro partnery a veřejnost, v neposlední řadě zprávy o činnosti MAS
- Setkání a společné akce – pravidelná setkání starostů, setkání se spolky a neziskovými organizacemi, setkání s veřejností

Popis zvláštních opatření pro hodnocení (pro monitoring a evaluaci)

Monitoring a evaluace jsou nedílnou součástí implementace SCLLD v praxi. Monitorování je nezbytnou podmínkou pro provádění evaluací, neboť je jedním ze zdrojů informací a dat pro evaluace.

Monitoring a evaluace se řídí „Metodickým pokynem pro evaluace v programovém období 2014 – 2020“.

Monitoring

Monitorování realizace strategie je proces, který je nezbytné zajišťovat průběžně, a to s ohledem na vývoj realizace SCLLD. Pro monitorování se primárně využívá MS2014+. Zde jsou k dispozici informace o závazcích vyplývajících z Programových rámců (roční plán a závazek naplňování indikátorů), dále informace o předložených a realizovaných

integrovaných projektech (počet předložených/nasmlouvaných/proplacených integrovaných projektů a jejich finanční objem dle jednotlivých zdrojů financování).

V rámci monitoringu se hodnotí, jak jednotlivé projekty směřují k naplnění strategie a zda je využití finančních prostředků směrem k dosažení nastavených cílů efektivní. Rovněž je nutné sledovat, zda není nutné aktualizovat cíle a navržená opatření ve vztahu k potřebám v území.

Cílem monitoringu v MAS je prostřednictvím sběru informací o průběhu realizace projektů konečných příjemců zajistit účinnost a kvalitu pomoci a vytvořit zpětnou vazbu pro evaluaci.

Na monitorování realizace integrovaných projektů se podílejí především projektoví manažeři jednotlivých programových rámců ve spolupráci s administrativním pracovníkem.

MAS provádí vlastní průběžná vyhodnocování plnění integrované strategie. Spolupracuje s řídicím orgánem při průběžném vyhodnocování naplňování finančního plánu a dosahování cílových hodnot indikátorů integrované strategie.

MAS má nastaveny v rámci navržených specifických cílů indikátory z indikátorových soustav IROP, OPZ a PRV, kterých se navržená integrovaná strategie týká.

Evaluace

Evaluace logicky navazuje na monitoring a slouží k vyhodnocení účinnosti strategie a jejím dopadu na rozvoji území a kvalitu života.

V procesu evaluace dochází ke zhodnocování získaných informací o průběhu implementace strategie, které je východiskem pro další směřování tohoto dokumentu. Závěry evaluace budou jedním ze zdrojů pro aktualizaci strategie.

Hodnocení se zaměřuje na relevanci a naplnění cílů (účelnost), dosažení efektivity, hospodárnosti a udržitelnosti.

Za provedení evaluace odpovídá vedoucí zaměstnanec pro realizaci SCLLD, který může konkrétními aktivitami pověřit manažery programových rámců a administrativního pracovníka.

Evaluace by se měla zaměřit na vyhodnocení, zda realizované projekty směřují k naplňování věcných i finančních cílů SCLLD. Střednědobé hodnocení se opírá především o data a informace získané z monitorovacího systému.

Zpráva o plnění SCLLD

Prostřednictvím MS2014+ provádí MAS monitorování realizace jednotlivých integrovaných projektů, též monitorování SCLLD jako celku.

Za zpracování Zprávy o plnění SCLLD a Závěrečné zprávy o plnění SCLLD odpovídá vedoucí zaměstnanec pro realizaci SCLLD, který může konkrétními aktivitami pověřit manažery programových rámců a administrativního pracovníka.

Zpráva o plnění SCLLD

- Předkládá se pololetně ve struktuře danou v MPIN
- Projednává a schvaluje Výbor SCLLD (shromáždění partnerů)
- Předkládá se prostřednictvím MS2014+ a je přístupní ŘO, který může Zprávu o plnění SCLLD vrátit k úpravám
- Součástí je přehled vývoje realizace IN, schválených a realizovaných projektů a plnění podmínek IN včetně plnění indikátorů, dodržení finančního plánu.

Závěrečná zpráva o plnění SCLLD

- Předkládá se do 30 pracovních dní od úhrady závěrečné platby
- Struktura a administrativní postupy jsou stejné jako u Zprávy o plnění SCLLD

4.4. Popis spolupráce mezi MAS na národní a mezinárodní úrovni a přeshraniční spolupráce

MAS bude nadále realizovat spolupráci na národní úrovni. Primární bude zachování míry a způsobu spolupráce s ostatními MAS v Jihočeském kraji. Období 2007 – 2013 ukázalo, že MAS v Jihočeském kraji vytvořily postupem času aktivní síť se silným zázemím, přirozenou spoluprací, předáváním know – how atd.

MAS předpokládá spolupráci v rámci realizace projektů spolupráce zejména se sousedními MAS a dále s MAS v rámci ČR, které mají podobnou strukturu území a další společné oblasti, např. podnikatelský sektor, velkoplošná chráněná území apod.

MAS Blatensko, o.p.s. je v současnosti členem Národní sítě MAS ČR.

Rozvoj spolupráce je často otázkou aktuálních možností, např. v rámci dotačních programů i z hlediska finanční situace MAS (případná povinná spoluúčast). Z toho důvodu lze v průběhu programovacího období očekávat rozvoj spolupráce v dalších, výše neuvedených oblastech.

Na poli spolupráce na mezinárodní úrovni a příhraniční spolupráce nemá MAS Blatensko, o.p.s. žádné zkušenosti z uplynulého programovacího období.

5. Přílohy strategie

5.1. Časový harmonogram a finanční plán

Financování podle jednotlivých specifických cílů a opatření (popř. podopatření) SCLLD - sumární přehled

Programový rámec	opatření SCLLD	IDENTIFIKACE programu				Celkové způsobilé výdaje (CZY)	PLÁN FINANCOVÁNÍ (způsobilé výdaje v tis. Kč)				Nezpůsobilé výdaje (tis. Kč)	
		Program	Prioritní osa OP/ Unie	Investiční priorita OP/ Prioritní oblast	Specifický cíl OP/ Operace PRV		Z toho Podpora		Z toho Vlastní zdroje příjemce			
							Příspěvek Unie (a)	Národní veřejné zdroje (SR, SF) (b)	Národní veřejné zdroje (kraje, obce, jine) (c)	Národní soukromé zdroje (d)		
PR IROP	FICHE SCLLD											
	Bezpečnost obyvatel regionu	III.B	PO 2	7c	SC 2.1	6 494 100,00	6 169 395,00	324 705,00				-
	Zvýšení kvality dostupnosti komunitního života	I.B	PO 2	IP 9a	SC 2.4	4 329 400,00	4 110 080,00	216 470,00				-
PR OPZ	Kvalitní a dostupné vzdělávání pro všechny generace	I.D	PO 2	IP 10	SC 2.4	10 823 500,00	10 282 325,00	541 175,00				-
	Podpora zaměstnanosti a prarodičských opatření	I.E	PO 2	IP 9vi	SC 2.3.1	10 257 000,00	10 257 000,00					-
	Podpora zemědělství v regionu	II.A	PRV	17.1.a)	19.2.1.	6 750 000,00	2 531 250,00	843 750,00			3 375 000,00	-
PR PRV	Podpora kvalitní produkce v zemědělství	II.B	PRV	17.1.b)	19.2.1.	843 750,00	316 410,00	105 470,00			421 875,00	-
	Podpora nezemědělských podnikatelů a podpora cestovního ruchu		PRV	M19	19.2.1.	5 062 500,00	1 518 750,00	506 250,00			3 037 500,00	-
	Podpora neproduktivní investice v lesích	II.D	PRV	M19	19.2.1.	843 750,00						-
	Podpora šetrného hospodaření v lesích	IV.A	PRV	M19	25.							-
	Činnosti spolupráce v rámci iniciativy LEADER	II.C	PRV	M19	26.	3 375 000,00	1 265 625,00	421 875,00			1 687 500,00	-
		PRV	M19	44.	805 000,00	724 500,00				80 500,00	-	

Strategie komunitně vedeného místního rozvoje MAS Blatensko, o.p.s.

Obec	Místní části a osady	ORP
Bělčice	Bělčice, Hostišovice, Podruhlí, Tisov, Újezdec u Bělčic, Záhrobí, Závíšín	Blatná
Bezdědovice	Bezdědovice, Dobšice, Paštiky	Blatná
Blatná	Blatenka, Blatná, Čekanice, Drahenický Málkov, Hněvkov, Jindřichovice, Milčice, Řečice, Skaličany	Blatná
Bratronice	Bratronice, Kátovsko	Blatná
Březí	Březí	Blatná
Buzice	Buzice, Buzičky, Václavov	Blatná
Čečelovice	Čečelovice	Blatná
Doubravice	Doubravice, Nahošín	Strakonice
Hajany	Hajany	Blatná
Hlupín	Hlupín	Strakonice
Hornosín	Hornosín	Blatná
Chlum	Chlum	Blatná
Chobot	Újezd u Skaličan	Blatná
Kadov	Kadov, Lnářský Málkov, Mračov, Pole, Vrbno	Blatná
Kocelovice	Kocelovice	Blatná
Lažánky	Lažánky	Blatná
Lažany	Lažany	Blatná
Lnáře	Lnáře, Zahorčice	Blatná
Lom	Lom, Míreč, Lom – Neradov	Blatná
Mačkov	Mačkov	Blatná
Mečichov	Mečichov	Strakonice
Myštice	Dvoretice, Kožlín, Laciná, Myštice, Nevželice, Ostrov-Svobodka, Střížovice, Svobodka, Vahlovice, Výšice,	Blatná
Předmíř	Metly, Předmíř, Řiště, Zámlyní	Blatná
Radomyšl	Domanice, Láz, Leskovice, Podolí, Radomyšl, Rojice	Strakonice
Sedlice	Důl, Holušice, Mužetice, Němčice, Sedlice	Blatná
Škvořetice	Pacelice, Škvořetice	Blatná
Tchořovice	Tchořovice	Blatná
Třebohostice	Třebohostice, Zadní Zborovice	Strakonice
Uzenice	Uzenice	Blatná
Uzeničky	Černívsko, Uzeničky	Blatná
Velká Turná	Velká Turná	Strakonice
Záboří	Záboří	Blatná

5.3. Popis postupu zapojení komunity do vypracované strategie

Tvorba strategie započala již na konci roku 2013, kdy proběhla první dotazníková šetření. V roce 2014, kdy byly MAS alokovány finanční prostředky z Operačního programu technická pomoc v gesci Ministerstva pro místní rozvoj, vznikly pracovní skupiny, které se pravidelně scházely a řešily problémy území v jednotlivých oblastech. V tabulce níže uvedené jsou členové jednotlivých pracovních skupin.

Jméno a příjmení	Funkce v projektu
Tereza Ptáčnicková	koordinátor projektu
Vladimíra Kozáková	hlavní analytik projektu
PRACOVNÍ SKUPINA OBCE, INFRASTRUKTURA, DOPRAVA	
Vladimíra Tomanová	pomocný analytik, vedoucí pracovní skupiny obce, infrastruktura, doprava
Filip Čadek	člen pracovní skupiny obce, infrastruktura, doprava
Lucie Kočovská	člen pracovní skupiny obce, infrastruktura, doprava - veřejná zeleň
PRACOVNÍ SKUPINA PODNIKÁNÍ A VÝROBA, ZEMĚDĚLSTVÍ	
Tomáš Koželuh	vedoucí pracovní skupiny podnikání a výroba, zemědělství
Martina Honnerová	člen pracovní skupiny podnikání a výroba, zemědělství
Nikola Šourková	člen pracovní skupiny podnikání a výroba, zemědělství
Karel Dobřemysl	člen pracovní skupiny zemědělství
PRACOVNÍ SKUPINA ŽIVOTNÍ PROSTŘEDÍ	
Jiří Plechatý	vedoucí pracovní skupiny životní prostředí
Tereza Plechatá	člen pracovní skupiny životní prostředí
Markéta Karešová	člen pracovní skupiny životní prostředí
Jiří Poisl	Odborný konzultant pracovní skupiny životní prostředí
PRACOVNÍ SKUPINA ŠKOLSTVÍ, VZDĚLÁVÁNÍ, ZAMĚSTNANOST	
Hana Kolínská	vedoucí pracovní skupiny školství a vzdělávání, zaměstnanost
Iveta Kolínská	člen PS školství, vzdělávání, zaměstnanost
Václav Vokůrka	člen PS školství, vzdělávání, zaměstnanost
Kateřina Volfová	člen PS školství, vzdělávání, zaměstnanost
Irena Matějková	člen PS školství, vzdělávání, zaměstnanost
PRACOVNÍ SKUPINA ŽIVOT V OBCÍCH, SPOLKOVÁ ČINNOST	
Stanislava Mašková	vedoucí pracovní skupiny život v obcích, spolková činnost
Marcela Fontánová	člen pracovní skupiny život v obcích, spolková činnost
Michaela Fontánová	člen pracovní skupiny život v obcích, spolková činnost
PRACOVNÍ SKUPINA CESTOVNÍ RUCH	
Pavel Šípek	vedoucí pracovní skupiny cestovní ruch
Vendula Hanzlíková	člen pracovní skupiny cestovní ruch
PRACOVNÍ SKUPINA PAMÁTKOVÁ PÉČE	
Jitka Říhová	památková péče
Ivan Říha	památková péče
DOTAZNÍKOVÉ ŠETŘENÍ	

Strategie komunitně vedeného místního rozvoje MAS Blatensko, o.p.s.

Veronika Plechšmídová	dotazníkové šetření
Kristýna Hrušková	dotazníkové šetření

PROJEDNÁVÁNÍ STRATEGIE MAS			Program jednání
3.12.2013	VH SOB	MěÚ Blatná- zasedací místnost	Projednání tvorby Strategie komunitně vedeného místního rozvoje MAS Blatensko, o.p.s. – starostové obcí
17.6.2014	VH SOB	Komunitní centrum aktivního života Blatná	Informace k tvorbě Strategie, informace k projektu OPTP – starostové obcí
13.4.2015	občané	Zasedací místnost OÚ Lnáře	Seznámení s návrhovou částí, diskuze připomínkování, závěr
14.4.2015	Občané	Zájezdni hostinec Myštice	Seznámení s návrhovou částí, diskuze připomínkování, závěr
15.4.2015	Občané	Zasedací místnosti OÚ Záboří	Seznámení s návrhovou částí, diskuze připomínkování, závěr
21.4.2015	Občané	Zasedací místnost OÚ Třebohostice	Seznámení s návrhovou částí, diskuze připomínkování, závěr
22.4.2015	Občané	Zasedací místnost MěÚ Sedlice	Seznámení s návrhovou částí, diskuze připomínkování, závěr
27.4.2015	Občané	Zasedací místnost MěÚ Bělčice	Seznámení s návrhovou částí, diskuze připomínkování, závěr
29.4.2015	Občané	MěÚ Blatná – zasedací místnost	Seznámení s návrhovou částí, diskuze připomínkování, závěr
3.8.2015	Rada SOB	Kancelář SOB	Představení oblastí podpory SCLLD MAS Blatensko, o.p.s.
24.2.2016	Rada SOB	MěÚ Blatná	Představení finální verze SCLLD MAS Blatensko, o.p.s. – schválení ze strany zakladatele
19.11.2015	Partneři MAS	MěÚ Blatná	Seznámení s finální verze SCLLD MAS Blatensko, o.p.s.
16.3.2016	Partneři MAS	MěÚ Blatná	Schválení SCLLD MAS Blatensko, o.p.s. nejvyšším orgánem MAS – Shromážděním partnerů

5.4. Analýza rizik

Zkušenosti s implementací SPL 2007-2013 byly zdrojem pro identifikaci rizik pro následující období 2014-2020. Cílem analýzy rizik je vydefinovat jednotlivá ohrožení realizace Strategie komunitně vedeného místního rozvoje MAS Blatensko, o.p.s.

Hodnocení identifikovaných rizik proběhlo skupinovou formou. Dopady jednotlivých rizik byly posuzovány členy MAS, kteří byli u zrodu a realizace SPL v minulém programovacím období.

Všeobecná analýza rizik MAS Blatensko, o.p.s.

Oblast rizika	Rizika	Hodnocení rizika			Název opatření ke snížení významnosti rizika
		P	D	V=PxD	
Finanční	Nedostatek finančních prostředků na režie MAS včetně mzdových nákladů	4	4	16	Zachování úsporných opatření v rámci režijních nákladů stejně jako v SPL 2007-2013, příspěvky od partnerů a zřizovatele, finanční plánování
	Nedostatek vlastních finančních prostředků MAS	5	4	20	Vyhledávání cizích zdrojů, úvěry, dary
	Nezískání podpory pro jednotlivé opatření SCLLD	5	5	25	Dodržování pravidel a metodiky I ŘO
	Nečerpání naplánované alokace programových rámců dle časového plánu	3	4	12	Kvalitní cílená animace a propagace SCLLD
Organizační a komunikační	Pasivita aktérů v území	3	3	9	Průběžná animace území a jeho aktivizace, cílené využití informačních kanálů zřizovatele MAS (Svazek obcí Blatenska – starostové jednotlivých obcí), informovanost v rámci svazkového místního periodika Blatensko SOBě distribuovaného v nákladu 6000 ks
	Náročnost zapojování partnerů do činnosti MAS	3	5	15	Pravidelná komunikace s partnery, prezentace MAS a její činnosti
	Zhoršená komunikace se zástupci obcí	3	4	12	Inovativnost v komunikaci, udržování pravidelných schůzek
	Udržitelnost významu MAS v území	4	4	16	Nepodcenění komunikace v území, prezentace MAS
Personální	Udržení kvalitního týmu MAS	3	4	12	Motivace zaměstnanců, personální řízení, udržení již zkušeného týmu z programu
	Nadměrné administrativní zatížení zaměstnanců napříč OP	3	4	12	Možnost zastoupení zaměstnanců MAS, rozložení pracovních úkolů na celý tým, zapojení partnerů a dobrovolníků
	Nedostatek personálu MAS a kvalifikace pracovníků	3	3	9	V rámci možností posílení týmu, získávání dotací na zaměstnance, spolupráce s Úřadem práce

Právní riziko	Chybně provedená výběrová řízení	2	3	6	Zajištění kvalitního pracovníka či externího dodavatele
	Složitost a rozdílnost jednotlivých OP a jejich pravidel	3	3	9	Striktní dodržování pravidel a pokynů ŘO, zajištění případného poradenství
Věcné riziko	Nenaplnění monitorovacích indikátorů SCLLD	4	4	16	Kvalitní cílená animace, striktní nastavení preferenčních kritérií
	Nekvalitní rozhodování orgánů MAS	2	3	6	Dodržování pravomocí a zodpovědnosti jednotlivých orgánů, dodržování stanov, jednacích řádů
	Nedostatek vhodných podaných projektů	3	4	12	Kvalitní animace území a řízení jednotlivých výzev
	Nejasné metodiky ze strany ŘO a jejich časté změny	4	4	16	Průběžné sledování změn v metodikách a pravidlech ŘO, využívání seminářů a školení ŘO

Analyza rizik pro Integrovaný regionální operační program (IROP)

Rizika	Hodnocení rizika			Název opatření ke snížení významnosti rizika
	P	D	V=PxD	
Náročnost některých projektů (výběrová řízení)	2	3	6	Zajištění kvalitního proškolení zaměstnanců či zajištění externí kontroly, využití kapacit poradenského servisu zřizovatele MAS (svazek)
Pochybení při administraci	3	4	12	Důsledné sledování změn v metodických pokynech a pravidlech, kontrola min. 4 očí
Nedostatečné proškolení zaměstnanců MAS	3	4	12	Zajištění účasti na školeních a seminářích ŘO IROP
Nezájem žadatelů podávat projekty do výzev MAS	4	5	20	Aktivně prosazovat komunitně vedený místní rozvoj v území, znalost potřeb regionu (zásobník projektů)

Analyza rizik pro Operační program rozvoje venkova

Rizika	Hodnocení rizika			Název opatření ke snížení významnosti rizika
	P	D	V=PxD	
Nízká dotace na vybrané projekty v regionu	4	4	16	Etapizace projektů
Náročnost některých projektů (výběrová řízení)	2	3	6	Zajištění kvalitního proškolení zaměstnanců či zajištění externí kontroly
Pochybení při administraci	3	4	12	Důsledné sledování změn v metodických pokynech a pravidlech, kontrola min. 4 očí
Nedostatečné proškolení zaměstnanců MAS	3	4	12	Zajištění účasti na školeních a seminářích ŘO IROP
Nezájem žadatelů podávat projekty do výzev MAS	4	5	20	Aktivně prosazovat komunitně vedený místní rozvoj v území, znalost potřeb regionu (zásobník projektů)
Nezájem žadatelů o vytváření pracovních míst	5	5	25	Motivace pomocí preferenčních bodů při hodnocení a výběru projektů

Analýza rizik pro Operační program zaměstnanost

Rizika	Hodnocení rizika			Název opatření ke snížení významnosti rizika
	P	D	V=PxD	
Náročnost některých projektů (výběrová řízení)	2	3	6	Zajištění kvalitního proškolení zaměstnanců či zajištění externí kontroly
Pochybení při administraci	3	4	12	Důsledné sledování změn v metodických pokynech a pravidlech, kontrola min. 4 očí
Nedostatečné proškolení zaměstnanců MAS	3	4	12	Zajištění účasti na školeních a seminářích ŘO IROP
Nezájem žadatelů podávat projekty do výzev MAS	4	5	20	Aktivně prosazovat komunitně vedený místní rozvoj v území, znalost potřeb regionu (zásobník projektů)

5.5. Principy pro určení preferenčních kritérií MAS

Preferenční kritéria pro období 2014 -2020 byla v SCLLD MAS Blatensko nastavena dle zkušeností z minulého programovacího období. Na základě Strategického plánu LEADER 2007-2013 bylo administrováno bez obtíží téměř 100 projektů za více než 15 mil. Kč. Myslíme si tedy, že preferenční kritéria MAS byla nastavena dobře a účelně.

Principy byly stanoveny v souladu s Metodickým pokynem pro řízení výzev, hodnocení a výběr projektů v programovém období 2014 – 2020.

Společná preferenční kritéria:

- Vznik pracovních míst
- Soulad s horizontálními tématy
- Projekt je realizován na území MAS
- Projekt musí být účel a rozsah dané fiche
- Projekt je v souladu s příslušnou právní úpravou

Další preferenční kritéria budou stanovena v jednotlivých výzvách pro dané fiche.

5.6. Seznam tabulek a grafů

Seznam tabulek:

Tabulka č. 1: Základní charakteristika obcí v území MAS Blatensko

Tabulka č. 2: Hustota osídlení

Tabulka č. 3: Věková struktura

Tabulka č. 4: Obyvatelstvo dle národnosti SLDB 2011

Tabulka č. 5: Kriminalita v zájmovém území v roce 2014

Tabulka č. 6: Počet školských zařízení v území

Tabulka č. 7: Kapacita MŠ v území

Tabulka č. 8: Kapacita ZŠ v území

Tabulka č. 9: Zdravotnická zařízení

Tabulka č. 10: Počet zařízení sociálních služeb v území

Tabulka č. 11: Vyjíždka do zaměstnání a škol

Tabulka č. 12: Nezaměstnanost

Tabulka č. 13: Přehled délky vodovodů

Tabulka č. 14: Přehled délky kanalizace

Tabulka č. 15: Přehled délky plynovodů

Tabulka č. 16: Výstavba bytových jednotek

Tabulka č. 17: Srovnání

Tabulka č. 18: Výměra lesních pozemků

Tabulka č. 19: Památné stromy

Tabulka č. 20: Maloplošná ZCHÚ

Tabulka č. 21: Evropsky významné lokality

Tabulka č. 22: Zemědělské podniky na Blatensku

Tabulka č. 23: Přehled strategických dokumentů

Seznam grafů:

Graf č. 1: Vývoj počtu obyvatel

Graf č. 2: Podíl obyvatel území Blatenska dle věkových skupin

Graf č. 3: Struktura vzdělání

Graf č. 4: Obyvatelstvo dle národnosti

Graf č. 5: Podíl počtu uchazečů o zaměstnání

Graf č. 6: Lesní pozemky dle vlastníků

Graf č. 7: Podíl půdy v zájmovém území